

Так же как и морской город «Сипф», проект водоскреба должен стать экологическим, в связи с тем, что город сможет полностью себя «обеспечить». Благодаря солнцу, ветру и волнам будет вырабатываться электроэнергия, что и позволит осуществить самообеспечение острова.

Основной проблемой возведения подводных и надводных сооружений является установка и эксплуатация конструкций и специальных гидротехнических материалов, а также подведение инженерных коммуникаций и обеспечение продуктами питания.

Для решения этих проблем архитекторы используют природные факторы среды. Благодаря которым, используя солнечные батареи и кинетическую энергию волн решается проблема электроснабжения. С помощью создания различных подводных ферм и плантаций, острова и подводные города обеспечиваются натуральными продуктами.

Современные технологии в строительстве и проектировании растут, что позволяет осваивать пространство не только над водой, но и под водой. Это создает максимальную возможность синтеза архитектуры и природы. Наиболее актуальной и интересной темой является постройка объектов, взаимодействующих с водой. Для такой надводной и подводной архитектуры, как отдельного направления, нужны новые идеи и пути развития.

Список литературы

1. Лемберг В. Я. Конструкции и архитектура зданий водных сооружений.
2. Николаевская З. А. Водоемы в ландшафте города.
3. Габрус Т. В. Граница земли и воды в историко-социальном контексте.
4. Годес Э. Г. Строительство в водной среде.
5. <http://re-actor.net/architecture/5831-sea-orbiter-floating-skyscraper.html>
6. <http://dayevents.ru/plavayushhij-otel-na-solnechnyx-batareyax>
7. <http://prolite.ru/2010/03/10/vodnyj-skrebok-podvodnaya-arxitektura/>

СЕНСОРНЫЙ МОДУЛЬ В ОРГАНИЗАЦИИ ТЕРРИТОРИЙ ДЕТСКИХ ОЗДОРОВИТЕЛЬНЫХ УЧРЕЖДЕНИЙ

Е. С. Сурова, Н. О. Ермакова

Астраханский государственный архитектурно-строительный университет, г. Астрахань (Россия)

Сенсорика – одна из основных функций психики человека, отвечающих за взаимодействие с мирозданием, позволяет получать человеку информацию об окружающем мире с помощью трех каналов восприятия (визуальный, слуховой и чувственный) и пяти органов чувств (слух, зрение, вкус, обоняние, осязание). В переводе с латыни «сенсорика» означает «восприятие», осуществляющееся посредством органов чувств. В психологии «сенсорный» означает «данный в ощущениях».

Сенсорный мир – это мир конкретных объектов, непосредственно воспринимаемых с помощью органов чувств и поддающихся определенному моторно-двигательному воздействию (к числу этих объектов наряду с предметами окружающего мира относится и тело самого человека).

Ребенок с помощью чувственных ощущений, воспринимает многообразие свойств природных объектов: форму, величину, звуки, краски, пространственное положение, движение и т.д. У него формируются конкретные первоначальные и яркие представления о природе, которые в дальнейшем помогают ему увидеть и понять связь природы и ребенка (рис. 1).

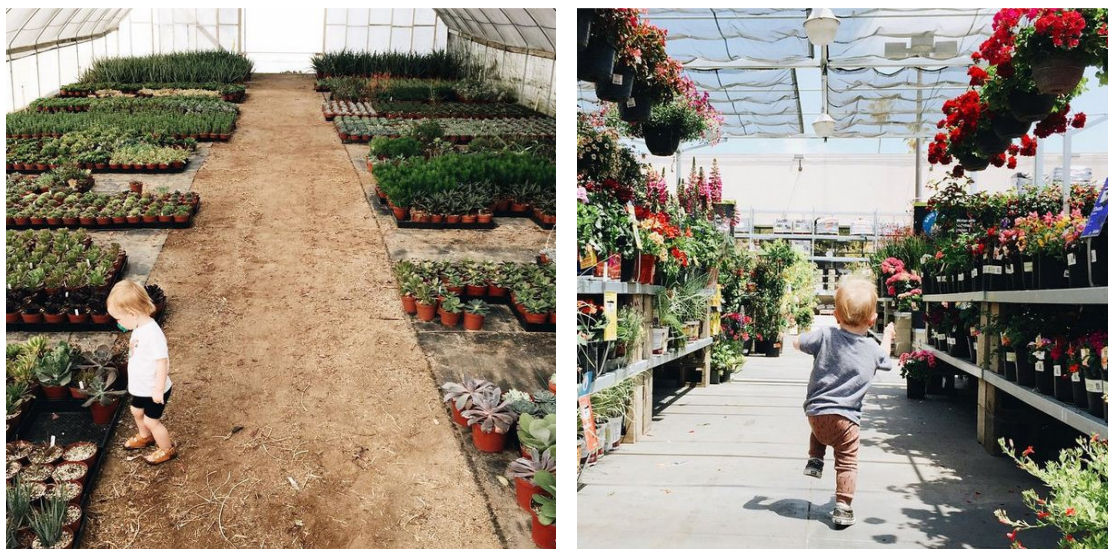


Рис. 1. Ребенок в природной среде

Перед нами стояла задача ландшафтной организации пространства территории детских оздоровительных центров в г. Астрахани.

Целью создания на территории детских учреждений сенсорного сада было внесение во внешнюю среду различных ощущений для детей посредством чувственных восприятий в оздоровительных целях. Довольно давно учеными было доказано влияние на настроение и самочувствие ребенка окружающих цветов, запахов и фактур.

Для детей используются различные методы терапии – арт-терапия и реабилитация средствами специально организованного ландшафта – садовая терапия.

Было принято решение о проектировании пространства во внешней среде, состоящего из многих раздражителей: осязательных, обонятельных, зрительных и звуковых. На территории детских оздоровительных учреждений будут предусмотрены пространства, состоящие как для свободного массового посещения, так и приватные.

Приватные пространства – пространства для отдыха небольшой группы из одного или максимум троих человек – проектируются с ярко выраженной одной из цветковых гамм: синей, оранжевой или красной. Здесь

подразумевается подбор цветения растений, покрытия площадки, цвета листьев насаждений, в зависимости от времени года, в одной гамме с целью усиления терапевтического лечебного воздействия на человека того или иного цвета. Например, в летне-осенний период используются более спокойные и пастельные цвета, а в зимне-весенний более яркие и теплые оттенки.

Цвет играет важную роль в эмоциональной сфере ребенка, оказывает стимулирующее воздействие на зрение, также присоединяя к этому порядок и баланс, цельность, рисунок, фокусные точки, акценты. Экспериментальные исследования показали, что одни цвета вызывают положительные эмоции, другие – отрицательные. Зеленый обычно относится к успокаивающим цветам, а красный к возбуждающим.

Спланированный сенсорный модуль устроен так, чтобы разделить пространство на отдельные участки, которые бы воздействовали на все органы чувств человека. На участке используются различные типы и фактуры покрытий для тактильных ощущений.

За основу модуля можно предложить форму правильного шестигранника, который представляет собой деревянный каркас, выполненный из дерева (рис. 2). Наполнение модулей могут группироваться по признакам: по цвету, форме, вкусу и запаху. Путем присоединения таких модулей одного к другому в пространстве образуется движение, которое предлагается заполнить растениями с чередованием фактурных растений (суккуленты, сансевиерия, хлорофитум, папоротник, мох) и красивоцветущих растений, которые в свою очередь развивают тактильные ощущения. Основные части модуля заполнены различными текстурами – песком, по которому можно ходить босиком, галька, сено, дробленая кора все эти поверхности оказывают благоприятное воздействие на стопы ног и весь организм в целом. Можно переходить из одного модуля в другой, наслаждаясь сменой ощущений, тем самым все это вовлекает детей в непосредственную близость к естественной природе.

Такой сенсорный модуль проектируется для детей разного возраста: детям от 2-х лет для изучения различные природные материалы, по которым они могут ползать и выбирать разные пути перемещения в модуле, дети от 2–4 лет, взаимодействуя с живой природой, закрепляют понятия формы, цвета, фактуры, также уделяя внимание мелкой моторике, дети от 4–6 лет развивают память, воображение, логическое мышление, эмоциональное развитие, социальное взаимодействие, дети от 6–11 лет исследуют модуль, используя прием эко терапии, что снижает стресс и помогает им избавиться от некоторых страхов, а также улучшает их мелкую моторику, способствует развитию воображения.

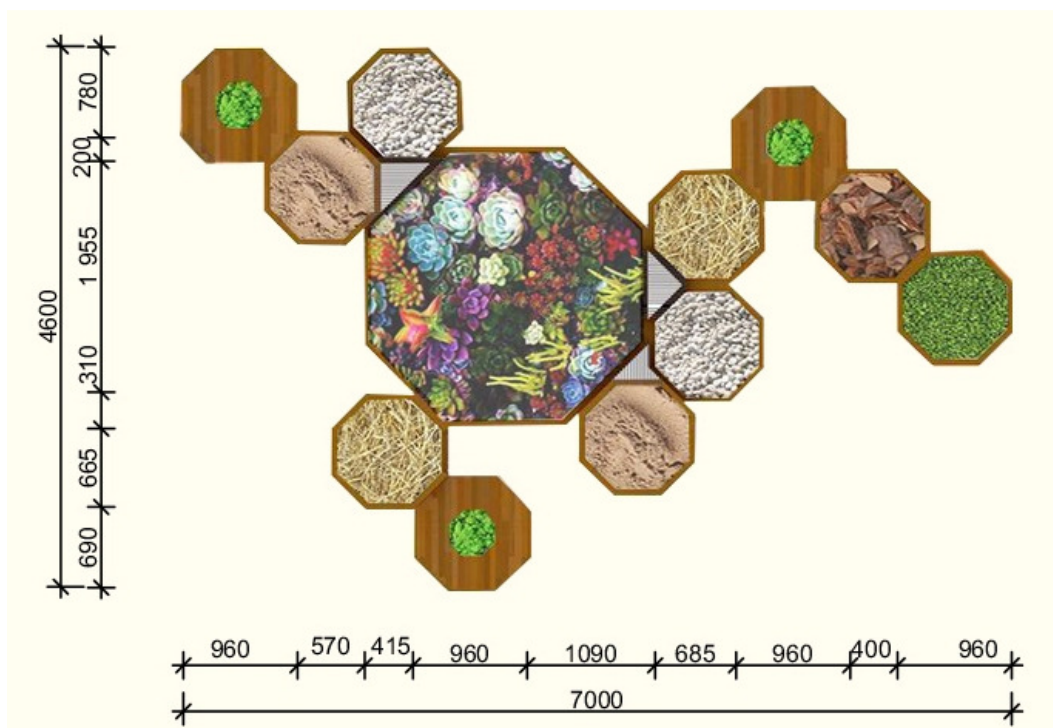


Рис. 2. Формирование модулей

Располагать такой модуль желательно в тихой зоне отдыха, для этого будут созданы цветники из злаков и растений многолетней культуры, которые под воздействием ветра будут создавать волны. Этот эффект движения предусматривается для благотворного и успокаивающего воздействие на ребенка.

Проектирование цветников с пряными растениями в модуле, может подбираться в зависимости от восприятия обонятельного канала для каждого ребенка. Туда могут быть включены такие травы, как душица, тимьян, лаванда, мелиса, мята, розмарин, которые дополнительно наполняют пространство модуля.

Стоит отметить, что растения выполняют не только декоративную функцию, но и оздоровительную, очищая воздух от загрязнения и бактерий. Это очень важный параметр для объектов здравоохранения, являющийся одним из пассивных элементов оздоровления. Поскольку сейчас на территориях детских оздоровительных центров нет существующих насаждений, то основную массу проектируемых деревьев и кустарников будет составлять фитонцидные насаждения. Как наиболее подходящие для этого были выбраны различные виду и сорта сосны, можжевельника, пихты, ели. Прогулка по такой территории в весенне-осенний период будет сопровождаться шелестом листвы и игры тени и света.

Для наиболее полного и глубокого эффекта территория не разбивается на зоны по способу влияния, а сочетает в себе все типы воздействий с периодическим преобладанием отдельных видов (зон), каждая со своей тематикой, ориентированной на конкретный орган чувств.

Таким образом, сенсорный модуль – это специально организованная природная территория, создающая благоприятные условия для общения с природной средой. Он особенно необходим на территории объектов детского здравоохранения с целью благотворного воздействия на ребенка, включения в работу всех его сенсорных систем: зрения, слуха, осязания, обоняния и вкуса. Создание сенсорного сада на территории детских оздоровительных центров вызовет у ребенка массу положительных эмоций и ощущений, которые непременно благоприятно скажутся на его состоянии. Территория оздоровительных центров будет отличаться своей индивидуализацией, что будет способствовать привлечению постоянного потока посетителей.

Список литературы

1. Макарова И. А. Озеленение участка детского сада // Просвещение. 1972. № 6. С. 4–95.
2. Пигров К. С. Философия в сенсорных пространствах // Санкт-Петербургское философское общество. 2003. С. 147–158.

СОБОРНЫЙ ХРАМ ВО ИМЯ ЖИВОНАЧАЛЬНОЙ ТРОИЦЫ В ВОСКРЕСЕНСКО-МИРОНОСИЦКОЙ ЖЕНСКОЙ ОБИТЕЛИ ЧЕРНОЯРСКОГО УЕЗДА АСТРАХАНСКОЙ ГУБЕРНИИ

К. А. Ююкова, Н. А. Иванникова, Т. О. Цитман
Астраханский государственный архитектурно-строительный
университет, г. Астрахань (Россия)

В 1906 году в Воскресенско-Мироносицкой женской обители Черноярского уезда Астраханской губернии (в настоящее время село Зубовка Черноярского района) был построен один из самых больших и величественных соборных храмов во имя Святой Живоначальной Троицы [1], когда-либо существовавших в Астраханской области.

Место для строительства Соборного храма во имя Святой Живоначальной Троицы на территории Воскресенско-Мироносицкого монастыря, определил и благословил 11 июля 1902 года Святой праведный Иоанн Кронштадтский, по прошению первой настоятельницы монастыря, игуменьи Евсевии (Ксении Федоровны Полиевктовой) и протоирея К. Г. Петрушевского – в будущем состоявшегося наместника Киевско-Печерской лавры, архимандрита Антония. Проект Соборного храма был разработан астраханским городским архитектором Коржинским Павлом Ивановичем и утвержден 25 апреля 1903 года [2].

Закладка Соборного храма во имя Святой Живоначальной Троицы и двух его приделов (правого – в честь Рождества Пресвятой Богородицы и левого – во имя преподобного Иоанна Рыльского, небесного покровителя отца Иоанна) произошла 26 сентября 1903 года, в присутствии Преосвященного епископа Астраханского и Енотаевского Георгия, Святого праведного Иоанна Кронштадтского, и главных благотворителей, способствовавших