

ПРОЕКТ БЛАГОУСТРОЙСТВА ТЕРРИТОРИИ ПАРКОВОЙ ЗОНЫ ПОСЕЛКА КИРПИЧНЫЙ ЗАВОД № 1

*А. И. Назарова, Т. Я. Сорокина, И. Ю. Тущенко
Колледж строительства и экономики АГАСУ,
г. Астрахань (Россия)*

В Астраханской области в Приволжском районе, в 20 км от города расположен поселок Кирпичный завод № 1. С возникновением завода еще в советские времена начала развиваться социальная структура. В связи с увеличением численности поселка и количества детей необходимо строительство социальных детских учреждений и площадок для проведения досуга молодежи.

На территории школы в поселке Кирпичный завод № 1 ведется строительство детского сада. В школе учатся 700 детей с 1 по 11 классы. Школу посещают не только дети этого села, но из соседних сел. Поселок остро нуждается в обустроенной территории для проведения досуга детьми, в прогулочных зонах. В поселке отсутствует территория для прогулок молодых мам с малышами.

Администрация поселка обратилась к администрации КСиЭ АГАСУ с просьбой разработать проект благоустройства парковой зоны, расположенной рядом со школой.

Проектируемый участок располагается в Приволжском районе в северо-западной части. При выезде на объект были произведены фотофиксация, обмерные работы.

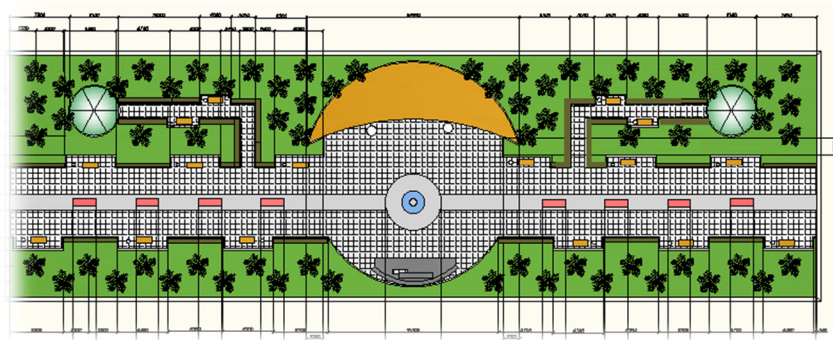
Данный проект представляет собой разработку территории парковой зоны в поселке Кирпичный завод № 1 и направлен на социокультурное развитие поселка, освоение пустующей, заброшенной территории, которую предлагается превратить в парковую зону с детской площадкой и мемориальной стелой.

Предполагается, что территория уже спланирована.

На парковой территории площадью 3000 м² проектируются следующие функциональные зоны, показанные на рис. 1.

- зона детской игровой площадки;
- зона тихого отдыха;
- прогулочная зона;
- зона проведения вахт памяти и различных мероприятий, мемориал памяти погибшим воинам.

Генеральный план участка



Экспликация

	Зона детских площадок	150 кв. м
	Зона тихого отдыха	2
	Прогулочная зона	1350 кв. м
	Кустарники	30 кв. м
	Газон	1400 кв. м
	Цветник	8
	Лавка	16
	Деревья	64

Рис. 1. Зонирование территории

1. Зона детской игровой площадки, представлена на рис. 2. Площадь детской игровой площадки составляет 220 кв. м и расположена в центральной части парковой зоны.

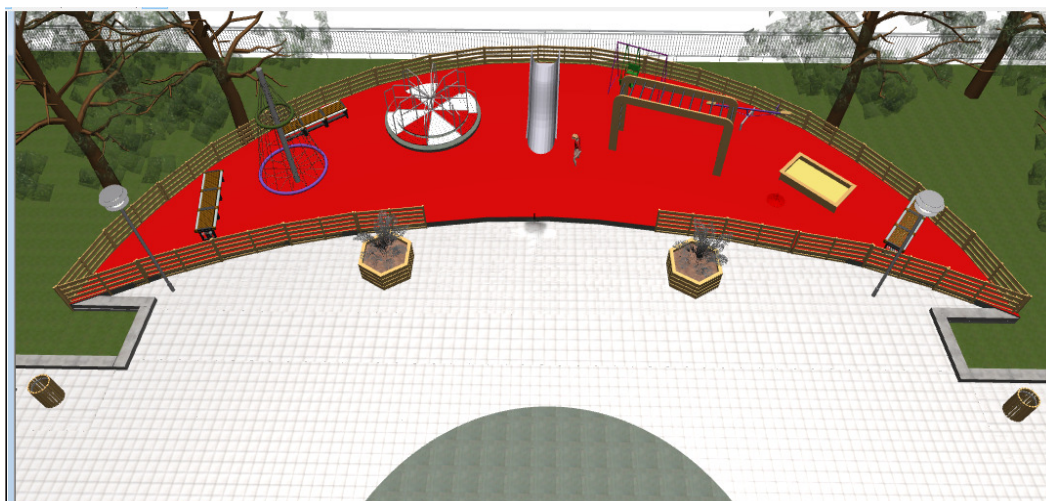


Рис. 2. Зона детской игровой площадки

Игровую зону по периметру рекомендуется ограждать забором. В игровой зоне располагаются малые архитектурные формы, предназначенные для игр: горка, песочница, карусели, качели, гимнастический комплекс.

Зону подвижных игр оборудуют с учетом высокой активности детей в играх – турниками, гимнастическими стенками, горками, лесенками, качелями, лабиринтами, крупными строительными наборами.

Покрытие детских площадок – современное травмобезопасное покрытие – резиновая плитка GANGART.

Альтернативным решением материала покрытия дорожек, детских площадок и стадиона предлагаем травмобезопасные, бесшовные покрытия из резиновой крошки.

2. Зона тихого отдыха/ представлена на рис. 3.

Данная парковая зона является составной частью системы озеленения участка. Рекреационная зона благоустроена беседкой, фонтаном, скамьями, урнами, фонарями, вазонами с цветами.



Рис. 3. Зона тихого отдыха

3. Прогулочная зона. Изображена на рис. 4.

Представляет собой аллею шириной 8,8 м, длиной 100 м. По периметру аллеи высажены кустарники деревья для создания прохлады и защиты от солнечных лучей. По всей длине аллеи расположены цветники, в центре – фонтан. Вдоль главной аллеи, в карманах расставлены скамейки урны фонари. Твердое покрытие аллеи представляет собой мощение тротуарной плиткой.



Рис. 4. Прогулочная зона

В озеленении предусмотрено обеспечение длительности и непрерывности цветения деревьев, кустарников и цветов.

Территорию рекомендуется озеленять из расчета 50 % площади территории, свободной от застройки.

При решении озеленения территории парка используется ассортимент растений, которые могут произрастать в Астраханской области.

4. Зона проведения вахт памяти и различных мероприятий, мемориал памяти погибшим воинам (рис. 5).

Мемориал располагается в центре парковой зоны, в скругленной части главной аллеи. Эта зона представляет собой полукруглый подиум с мемориальной стелой. Стела состоит из двух боковых плоскостей и центральной вертикальной части с художественной вставкой. На стеле я предлагаю разместить фамилии земляков, защищавших Родину в годы Великой Отечественной войны. На подиуме имеется место для возложения венков и цветов в памятные даты. Вертикальные плоскости стелы могут быть облицованы мрамором, гранитом или материалами, имитирующими ценные породы камня.



Рис. 5. Зона проведения вахт памяти, мемориал памяти

Парковая зона освещается стандартными фонарями высотой 3–3,5 м. Мемориальная зона и фонтан должны иметь дополнительную декоративную подсветку. Детские площадки имеют класс освещения П2.

Проект разработан в соответствии с современными требованиями и нормами СанПиНа. Проект выполнен в программах Autocad , Archicad.

В пояснительной записке к проекту рассчитаны технико-экономические показатели по генеральному плану, даны подробные рекомендации по выбору игрового оборудования детских площадок с учетом разновозрастных особенностей детей, цветовому решению, устройству покрытий площадок, искусственному освещению, озеленению и благоустройству. Продуманы варианты устройства автостоянки, пандусов, утилизации мусора. Предложен эскиз и материалы для памятной мемориальной стелы. Разработана смета на строительство мемориала и благоустройство парковой зоны.

В проекте были учтены все пожелания заказчика и санитарно-эпидемиологические правила и нормативы СанПиН 2.4.1.3049-13.

Список литературы

1. СанПиН 2.4.1.1249-03.
2. ГОСТ Р 52169-2003. Оборудование детских игровых площадок. Безопасность конструкции и методы испытаний. Общие требования.
3. ГОСТ Р 52299-2004. Оборудование детских игровых площадок. Безопасность конструкции и методы испытаний качалок. Общие требования.
4. ГОСТ Р 52300-2004. Оборудование детских игровых площадок. Безопасность конструкции и методы испытаний каруселей. Общие требования.
5. ГОСТ Р 52301-2004. Оборудование детских игровых площадок. Безопасность при эксплуатации.
6. СП 59.13330.2012. Доступность зданий и сооружений для маломобильных групп населения.
7. СП 31-115-2006.
8. СНиП 23-05, МГСН 2.0.

МИКРОФЛОРА РЕК АСТРАХАНСКОЙ ОБЛАСТИ КАК ИСТОЧНИК МИКРОБНОГО ОБСЕМЕНЕНИЯ ВОДНЫХ ГИДРОБИОНТОВ

О. А. Лабзина, М. Н. Тутаринов

*Волго-Каспийский морской рыбопромышленный колледж,
г. Астрахань (Россия)*

В период 2015 года была проведена исследовательская работа, целью которой является изучение микрофлоры рек Астраханской области, определить в какой период обсемененность рек максимальна, выявить зависимость обсемененности рыбы от мест обитания, по литературным источникам подобрать способы обеззараживания воды.

Здоровье человека зависит от образа его жизни: в первую очередь от питания. Рыба, как продукт, содержащий большое количество белка, жира, микро и макроэлементов приобретает особую экономическую значимость, так как это один из относительно дешевых и доступных продуктов питания с высокой целебными свойствами и большой пищевой ценностью.

Так как в рыбе содержится большое количество питательных веществ, она является хорошей средой для развития микроорганизмов. По результатам исследования рыба и другие гидробионты вызывают 12–14 % от всех заболеваний пищевого микробного происхождения, обусловленных различными микроорганизмами (плесневыми грибами, вирусами, бактериями). Пищевые заболевания микробной природы, связанные с пищевым и водным факторами, сохраняют свою актуальность и в настоящее время.

Разнообразные микроорганизмы обитают как в грунтовых водах, так и в воде открытых водоемов: кокки, палочки, простейшие вирусы, вибрионы, спирохеты, спириллы, фотосинтезирующие бактерии, плесневые грибы. В воде количество микроорганизмов определяется в основном содер-