

Список литературы

1. Ямало-Ненецкий автономный округ. URL: https://ru.wikipedia.org/wiki/Ямало-Ненецкий_автономный_округ
2. Некоторые вопросы территориального планирования в России. URL: <http://www.gisa.ru/48765.html>
3. Анохин А. А., Мякишев В. М. Основные положения градостроительной политики и функционально-планировочного зонирования крайнего севера и Арктики,

ПРИНЦИПЫ СОВЕРШЕНСТВОВАНИЯ ФУНКЦИОНАЛЬНО-ПЛАНИРОВОЧНЫХ КАЧЕСТВ ТЕРРИТОРИЙ ШКОЛ

Э. Н. Гаджирамазанова, Е. В. Альземенова
Астраханский государственный
архитектурно-строительный университет

В современном обществе происходят глобальные перемены, в том числе и в образовательном пространстве российских школ. Новейшие педагогические направления и образовательные технологии внедряются в обучение детей. Успешность реализации этих программ зависит не только от педагогического состава школы, качества этих программ, но и от уровня оснащённости и наполнения пространства, где происходит образовательный процесс. Сюда относятся не только учебные классы и собственно все внутреннее пространство школ, но и прилегающая к зданию территория, которая должна быть неразрывно связана с пространством внутри здания.

В образовательном учреждении происходит обучение, воспитание детей, обеспечивается охрана жизни и укрепление здоровья, создаются благоприятные условия для разностороннего развития личности, в том числе возможность обучающегося в самообразовании и получении дополнительного образования, обеспечивается присмотр, уход и оздоровление [2]. Все эти аспекты осуществляются не только внутри стен школ, но и во внешнем пространстве – пришкольной территории. Значением внешней среды школы зачастую пренебрегают, однако оно существенно, особенно в Астрахани, где продолжительный тёплый период позволяет проводить значительную часть образовательных процессов вне стен школьных зданий. Внешнее пространство территорий школ может создавать дополнительные возможности разностороннего образования и развития детей, не ограничиваясь только занятиями по физическому воспитанию, как это происходит в наше время.

Активные поиски новых форм школьных зданий проводились советскими архитекторами во второй половине XX в., но все их проекты были выдержаны в пределах требований классно-урочной системы. Современные российские архитекторы рассматривают количественные изменения школьных зданий за счёт наращивания площадей в связи с введением дополнительных предметов. Внешнему пространству школ по-прежнему отводится минимальное значение, и решение этой проблемы заключается

лишь в элементарном благоустройстве территории без детальной разработки среды. Но очень важен вопрос именно реорганизации существующих пришкольных территорий, внедрения и адаптации их под современный образовательный процесс.

Для детального понимания вопроса необходимо изучать мировой опыт проектирования школ, в который все чаще вовлекаются архитекторы с мировым именем, что говорит о значимости проблемы для зарубежного общества. В современных школах Европы, США блоки школы функционально разделены. Административный, спортивный и развлекательный блоки составляют деловую часть, которая обращена к улице, а «учебная часть» скрыта от глаз прохожих, защищена от шума и открыта на солнечную сторону. Так же существует территориальное разделение на начальную и среднюю школу. Эти блоки между собой обычно соединяются информационным переходом, в котором может находиться библиотека или внутренними двориками-рекреациями. Все чаще встречаются в мировой практике примеры с совмещенными блоками начальной и средней школы, что по мнению проектировщиков и некоторых психологов способствует более быстрой адаптации младших школьников и объединению детей разных возрастов посредством взаимопомощи друг другу. Активно внедряются новейшие инженерные и энергосберегающие технологии, школа становится экономически выгодным объектом. Современные технологии ландшафтного дизайна, такие как: сады на крышах, вертикальное озеленение фасадов и помещений, активно используются при проектировании новых школьных зданий.



Рис. 1. Гимназия № 4, г. Астрахань

Одним из примеров удачного функционального зонирования является средняя школа Thomas L. Wells Public School в пригороде Торонто, спроектированная местной архитектурной фирмой Baird Sampson Neuert Architects (рис. 2). Здание состоит из двух параллельных блоков – обще-

ственного и учебного (рис. 3). Между блоками находятся внутренние дворики. На территории размещены спортивные площадки и парковки для автомобилей.

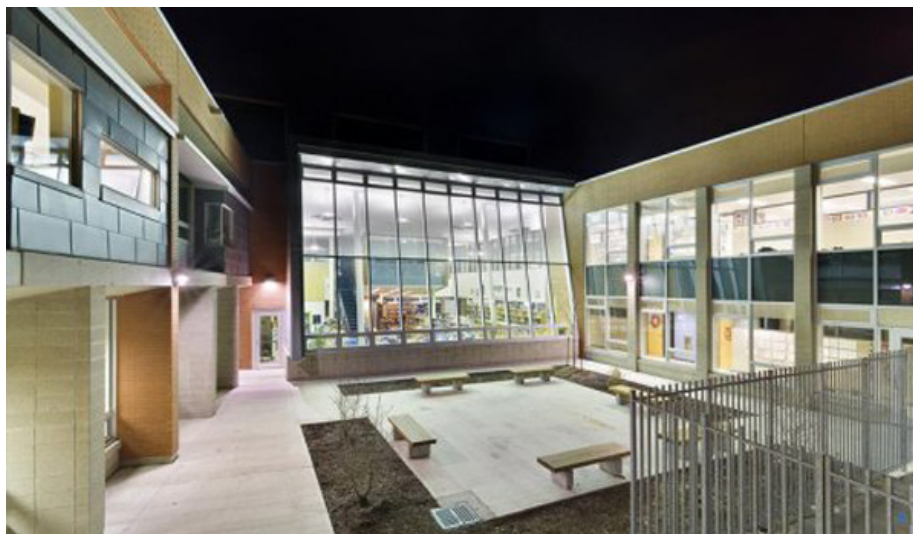


Рис. 2. Thomas L. Wells Public School, Торонто, архитектурная фирма Baird Sampson Neuert Architects, внутренний дворик



Рис. 3. Wells Public School, план первого этажа

Удачным примером с активным озеленением и средовым дизайном участка является средняя школа Sidwell Fiends School в Вашингтоне, США (рис. 4). Она расположена на небольшом рельефном участке, на котором разбит террасированный сад с природным биотопом для естественного круговорота и очистки воды, который к тому же служит источником тепла для уменьшения расходов на отопление здания (рис. 4). Наблюдая за работой всех сберегающих энергосистем, которыми оснащено здание, воспитанники на собственном опыте постигают важность бережного и разумного «сотрудничества» с природой.



Рис. 4. Средняя школа Sidwell Fiends School в Вашингтоне, США

Примером современной российской школьной архитектуры является экспериментальная школа на 1000 учащихся на Ходынском поле в Москве, спроектированная архитектором Ю. В. Ильиным-Адаевым (рис. 5). Школа делится на три блока: начальная школа, общая школа и спортивный блок, обслуживающий во внеучебное время жителей микрорайона. Внешняя архитектурная среда школы решена лишь частично.



Рис. 5. Экспериментальная школа на Ходынском поле, Москва, арх. Ю. В. Ильин-Адаев

Современные образовательные пространства российских школ нуждаются в адаптации под все возрастающие требования к оснащению образовательного процесса. Необходимо использовать прилегающую территорию для отдыха и игр детей, психологической разгрузки на открытом воздухе и для образовательного процесса, чему будут способствовать новые решения обустройства внешней среды школ в неразрывной связи природы и здания. Территории школ Астрахани, помимо спортивных площадок могут включать в себя различные игровые, развивающие пространства для детей разных возрастных групп, элементы ландшафтного дизайна, способ-

ствующие эстетическому воспитанию детей и подростков, рекреационные зоны активного и тихого отдыха, на которых могут проводиться занятия на открытом воздухе в теплый период года. Разносторонне оснащенная, организованная территория школ способствует дополнительной мотивации к обучению, развитию внимательного отношения к природе и дает дополнительный эмоциональный заряд у детей, чему не может способствовать безликая, однородная среда.



Рис. 6. Экспериментальная школа на Ходыньском поле, Москва

Список литературы

1. Sidwell Friends School, Anatomy of a Green School. URL: <http://www.jetsongreen.com/2007/10/sidwell-friends.html>
2. Центр притяжения Ходынского поля Экспериментальная школа на 1000 учащихся. URL: <http://archvestnik.ru/ru/magazine/982>
3. Степанов В. И., Дворкина Е. Б. Новые типы средних образовательных школ с гибкой планировочной структурой. М. : Стройиздат, 1977. 235 с.: ил.

ЖИЛАЯ АРХИТЕКТУРА СОВРЕМЕННОЙ ЯПОНИИ

Ж. Т. Тальтекова, М. С. Медведева

*Астраханский государственный
архитектурно-строительный университет*

Япония – страна, привлекающая множество взглядов, во многом благодаря своей вековой истории, культуре, традициям и, конечно, архитектуре. Ее жители по-прежнему сохраняют и чтят национальные традиции и именно в этой атмосфере формируется архитектура нынешней Японии. Она интересна, самобытна и находится на стыке истории и современного мира. В данной статье мы раскроем аспекты, характерные для жилой архитектуры Японии.

Простые, прямоугольные и лаконичные формы домов, лишённые каких-либо изысков, при первом приближении кажутся странным и даже не-