

## **ПРОБЛЕМЫ, ЗАДАЧИ И ПУТИ РЕШЕНИЯ СОВРЕМЕННОГО СТРОИТЕЛЬСТВА В ИСТОРИЧЕСКОМ ЦЕНТРЕ ГОРОДА АСТРАХАНИ**

***О. И. Китчак***

*Астраханский инженерно-строительный институт,  
г. Астрахань (Россия)*

Исторический центр г. Астрахани, в пределах которого сосредоточены административные, общественные и торговые объекты, является узловым пунктом планировочной структуры города. При формировании объемно-пространственного решения исторического центра города, наполняя его современными объектами строительства, необходимо добиваться единства композиции со сложившейся архитектурной средой города. Новые объекты строительства должны соответствовать функциональной организации города, его масштабу, продолжать строительные традиции города Астрахани.

Здания ведущих общественных организаций и объектов культуры формируют исторический центр города. Это приводит к тому, что именно новые структурные элементы исторического центра становятся ведущими ансамблями города и во многом определяют его композиционное построение. Характерной чертой является то, что эти учреждения размещаются на территории исторического центра города, обладающего сложившимися историко-архитектурными ценностями. Таким образом, решение вопросов, формирования новых объектов строительства или преобразования существующих объектов исторического центра, связано с

практическим решением сложнейшей проблемы взаимоотношения нового со старым. В старых городах проблема усложняется тем, что сложившаяся несколько веков назад нерегулярная сетка узких улиц с исторически ценной застройкой лишь с большими издержками может быть приспособлена для нужд современного города. Следует учитывать, что необходимо воспринимать улицу, как единый «организм», а не как перечень участков для строительства. Условия для цельности исторической среды и современных интегрируемых объектов служат: единство масштаба всех зданий исторического центра, согласование их архитектуры, применение в некоторых частях объединяющих элементов по первому этажу и в разрывах между зданиями (крытые переходы, столбы, аркады) для достижения общности и взаимной гармонии.

В целях упорядочения процессов застройки исторического центра города, необходимы выработка и принятие в качестве документа, имеющего непререкаемый правовой статус: «Градостроительный регламент», определяющих архитектурно-градостроительные нормы развития исторических территорий и предусматривающих юридическую и материальную ответственность за несоблюдение этих норм. Первоочередными мерами по сохранению, сложившейся к настоящему времени архитектурно-исторической среды, должны стать: разработка историко-архитектурного опорного плана города; «мораторий» на строительство многоэтажных зданий в историческом центре; реализация генерального плана города совместно с историко-архитектурным опорным планом. Проведение предусмотренной Законом РФ «Об объектах культурного наследия народов Российской Федерации» 2002 года историко-культурной экспертизы проектов строительства любых объектов в исторической части города.

Город Астрахань – сложнейший хозяйственный и социокультурный организм. И он не может быть однажды построенным и вечно застывшим, он должен развиваться. Рассмотрим основные пути интеграции современной архитектуры в историческую застройку центра города Астрахани.

### ***1. Надстройка нового объема на историческое здание***

В историческом центре г. Астрахани ощущается острая нехватка площадей под офисы, магазины, предприятия обслуживания. Выходом из такой ситуации может быть надстройка нового объема или же возведение мансарды на существующий памятник архитектуры. Чтобы сохранить структуру и масштаб среды, при проектировании архитектор должен уделять большое внимание окружению. В районе с выразительным силуэтом крыш и башенок внедрение нового объема с плоской кровлей будет неуместным. Современную надстройку можно вполне удачно разместить, не стилизуя ее под окружение, а решив ее в современных формах и материалах, используя при этом пластику и структуру среды. Так, надстройка нового этажа будет удачно сочетаться с памятником архитектуры и его

окружением, если при проектировании использовались те же членения, пропорции и ритм. При этом надстройка может иметь активный силуэт (рис. 1).



Рис. 1. Надстройка нового объема на историческое здание

## ***2. Размещение нового сооружения в плотном ряду памятников архитектуры***

Движение по исторической части города воспринимается как постоянная смена кадров, которые формируют представление о закономерностях формирования исторического города. Современные вставки, могут быть весьма уместны в этом контексте, если они только не ломают структуру застройки и сочетаются по масштабу. Применение пластичных элементов и деталей сомасштабных окружению, а также традиционных для исторической среды строительных материалов, может удачно продолжить строй образов, который формировался предыдущими кадрами (рис. 2).



Рис. 2. Размещение нового сооружения в плотном ряду памятников архитектуры

## ***3. Создание фоновой застройки для исторически ценной архитектуры***

Для нормального сосуществования многоэтажных зданий и исторических построек необходима глубина застройки, т.е. определенное расстояние, при котором современная высотка не будет вытеснять памятники архитектуры и нарушать фронт исторической застройки. В случае, когда перед архитектором возникает задача разместить крупное здание в исторической среде, решением может служить создание фоновой застройки (рис. 3). В таком случае новое сооружение, являясь нейтральным, то есть фоном, подчеркивает значимость и ценность архитектурных памятников, а также способствовать их оптимальному восприятию.

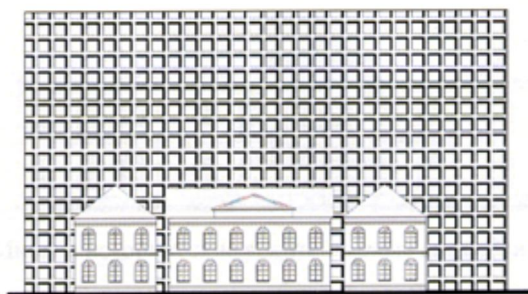


Рис. 3. Создание фоновой застройки для исторически ценной архитектуры

#### ***4. Внедрение современного сооружения в исторически сложившийся архитектурный ансамбль***

Целостность достигается в анализе сложившейся за долгие годы застройки и внедрения нового объекта с учетом структуры окружающих зданий, градостроительных и природных факторов. Здания, которые являются центром архитектурного ансамбля, как правило, имеют активный силуэт, который лучше всего воспринимается на фоне неба, поэтому окружение, которое формируется вокруг, ни в коем случае не должно превышать доминанту по размерам и мешать нормальному восприятию с разных перспективных точек. Поэтому внедрение современных зданий должно быть согласовано с главным акцентом и способствовать оптимальному его восприятию (рис. 4).

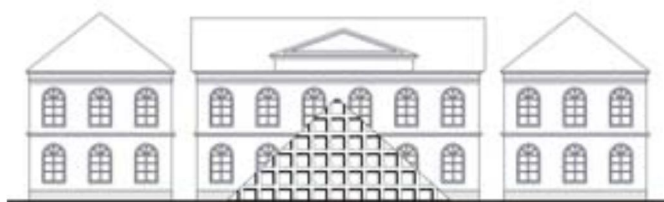


Рис. 4. Внедрение современного сооружения в исторически сложившийся архитектурный ансамбль

Проблема сочетания старого и нового в границах городского ансамбля особенно актуальна в условиях современного развивающегося города. Очень важной задачей является гармоничная взаимосвязь крупных современных комплексов и исторически сложившихся ансамблей, обеспечение функционального и художественного взаимодействия.

### **5. Пристройка нового объема к отдельно стоящему историческому зданию**

Перед архитектором встает задача спроектировать новую постройку так, чтобы обеспечивалось как функциональное, так и композиционное взаимодействие. В такой ситуации бесспорный приоритет должен оставаться за памятником архитектуры. Своими размерами и формой пристраиваемый объем должен говорить о том, что именно он является пристроем, а не наоборот, он должен подчеркивать значение исторического памятника и гармонично с ним сосуществовать (рис. 5).

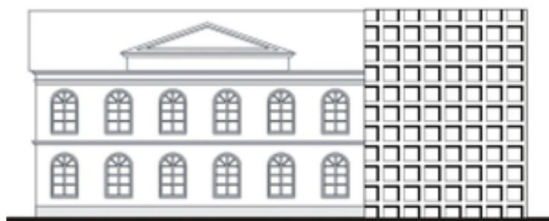


Рис. 5. Пристройка нового объема к отдельно стоящему историческому зданию

Оптимальным решением может считаться пристройка нового объема к заднему фасаду, выходящему во двор и не имеющему особой художественной ценности. Основной задачей в этом случае может считаться формирование дворового фасада и ландшафтного решения территории двора, который можно приспособить для рекреации.

### **6. Создание силуэтной застройки**

Силуэт является важной составляющей образа исторического города. Большое значение в панорамах исторической части занимают высотные доминанты, такие как церкви, колокольни, башни и т.д. В случаях, когда из исторических улиц выпадают архитектурные доминанты, восстановление их в современных формах представляет собой трудную задачу. Новое здание, если даже оно по размерам соответствует утраченному памятнику архитектуры, который когда-то был доминантой, будет выглядеть намного массивней и казаться инородным телом в общей исторической структуре. Решение во внесении в пластику фасадов вертикальных элементов, подчиненных ритму исторической улицы и возведение вертикального элемента, который брал бы на себя роль доминанты. Важным при создании таких элементов, является то, чтобы элемент отделялся от основного объема здания, имел общезначимое содержание и брал на себя достаточно внимания (рис. 6). Весьма значительной доминантой, имеющей сложный и активный силуэт, может быть скульптурный монумент. Такой монумент может быть соподчинен архитектуре исторической улицы и занимать важное кульминационное значение в историческом ядре. Выбор архитектурно-планировочного решения для новой доминанты, имеющей активный силу-

эт, должен обуславливаться ценностью исторического ядра и наличием вблизи ценных архитектурных объектов.

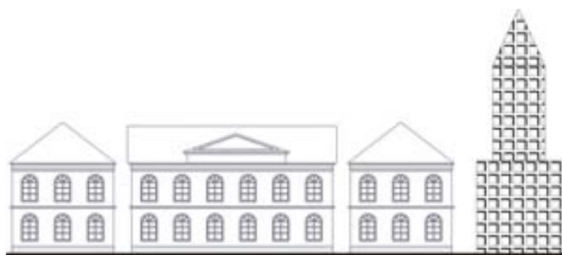


Рис. 6. Создание силуэтной застройки

В историческом архитектурном центре интегрируются современные сооружения и уникальные исторические объекты архитектуры. Необходимая художественная целостность городского центра достигается тогда, когда составляющие их части – каждая из которых является законченным целым – формируются как пространственная система архитектурных ансамблей.