

УДК 378

## **ОБМЕРНАЯ ПРАКТИКА КАК ЭТАП В ПОДГОТОВКЕ АРХИТЕКТОРОВ**

***К. А. Прошунина***

*Астраханский инженерно-строительный институт (Россия)*

Целью работы явилась передача навыков студентам в области ознакомления с натурными исследованиями на объекте, являющемся памятником архитектуры.

Объектом исследования стал памятник архитектуры федерального значения «Дом Меркульева». Дом размещается в центральной части города по улице Свердлова и представляет собой усадьбу с главным двухэтажным строением, во внутривороную территорию ведет въездная арка, которую венчают чугунные вазоны. На территории усадьбы размещаются придомовые флигели и конюшни, а также участок с небольшим садом. Жилой дом выполнен из кирпича, замковые камни оконных проемов и декоративные кронштейны карниза – каменные. Очень богато смотрятся балконы с ограждением, выполненном в технике чугунного литья.

Внутреннее убранство дома Меркульева завораживает решением потолков. Здесь можно наблюдать крестовые своды и своды Монье в помещениях первого этажа, а в помещениях второго этажа – богатую лепнину, выполненную в стиле барокко.

Предметом исследования стал опыт проведения обмеров на памятнике архитектуры.

Обмерная практика является наиболее актуальной работой студента по завершению первого года обучения, так как студент впервые знакомится с исследуемым строением в действительности.

**Ключевые слова:** обмерная практика, памятник архитектуры, натурные исследования, фотофиксация, мониторинг, практическая работа, профориентационное развитие, кроки, стилистика, система пропорционирования.

The aim of the study was to transfer skills to students so that they become familiar with the field research on the object namely an architectural monument.

The object of the study was the monument of federal significance "Merkuleva House". The house is located in the central part of the city in Sverdlov street, and is a major house with the main two-storey building; an entry arch leads to the area, the arch is crowned with cast-iron pots. On the territory of the estate adjacent outbuildings and stables are located, besides there is a small garden plot. The residential house is made of brick, keystones of window openings and decorative cornice brackets are made of stone. Ornate balconies look luxurious with their fencing made in the technique of cast iron.

The interior of Merkuleva house fascinates by its ceilings decision. Here you can watch cross vaults and Monier arches in the rooms of the first floor and wealth of stucco, made in the style of "baroque" in the premises of the second floor.

The subject of the study was measurements of the architectural monument.

Measuring practice is the most urgent work for a student who completes his first year course, since it is the first time when the student practically gets familiar with the structure under study.

**Key words:** *measuring practice, architectural monument, field studies, photographic images, monitoring, practical work, career-oriented development, sketch, style, proportioning system.*

Астраханский инженерно-строительный институт осуществляет набор абитуриентов на архитектурный факультет, поступающих по направлениям «Архитектура», «Дизайн архитектурной среды», «Реконструкция и реставрация архитектурного наследия». Студентов-архитекторов, обучающихся по специальности «Архитектура», с первого курса начинают готовить по выбранному профилю.

Согласно учебному плану в расписании занятий присутствует ряд специальных дисциплин, с которым необходимо ознакомиться и изучить для выхода на ежегодную летнюю обмерную практику.

Курс направлен на:

- формирование у студентов понятий об архитектуре, архитектурных конструктивных и декоративных элементах;
- развитие художественных и графических навыков;
- получение опыта в коллективной и индивидуальной работах.

Лучших первокурсников, проявивших себя в учебе и общественной жизни, в качестве поощрения направляют на прохождение обмерной практики в г. Казань и г. С.-Петербург. Остальные студенты проходят обмер-

ную практику в г. Астрахани. Обмерная практика дает возможность ознакомления с архитектурным наследием городов, которые богаты своей историей и насчитывают большое количество памятников архитектуры разных исторических эпох. Студенты-архитекторы, проходящие практику, могут наиболее глубоко изучить и проанализировать архитектуру исследуемого здания. Им предоставляется возможность сотрудничества с организациями, непосредственно осуществляющими мониторинг памятников архитектуры. Такая совместная работа актуальна для становления студента.

Так, студентами в период прохождения летней обмерной практики в г. Астрахани в июне 2013 г. выполнены обмеры здания памятника культурного наследия федерального значения «Дом Меркульева» (к. XIX в.), где были выполнены обмеры фасадов, интерьеров, декоративной лепнины парадных помещений. Ниже приведены чертежи обмеряемых фасадов.

Целью данной практической работы является:

- приобретение навыков в области ознакомления с памятником архитектуры культурного наследия;
- проведение натурных исследований;
- выполнение графических проекций по выполненным промерам.

Для достижения желаемого уровня познаний, ориентированных на профессионально-практическую подготовку, прохождение обмерной практики студента строится последовательно и поэтапно:

- 1) осуществляется ознакомление с полученным заданием, с последующим выездом на объект;
- 2) производятся комплексные научные изыскания:
  - а) камерально выполняется поиск сведений из литературных источников об истории, назначении памятника архитектуры;
  - б) на местности производится:
    - визуальное изучение памятника-архитектуры с определением материалов постройки и характера внешней и внутренней отделки;
    - выполнение фотофиксации архитектуры объекта и видимых нарушений и утрат ввиду текущего физического состояния памятника;
    - выполнение крок;
    - практическое ознакомление с использованием измерительных приборов и осуществление промеров;
    - фиксирование выполненных промеров на кроках;
- 3) производится выполнение графической части практической работы: вычерчиваются проекции здания согласно выданному заданию на практику;
- 4) формируется отчет в виде альбома и представляется к сдаче.

Восточный фасад

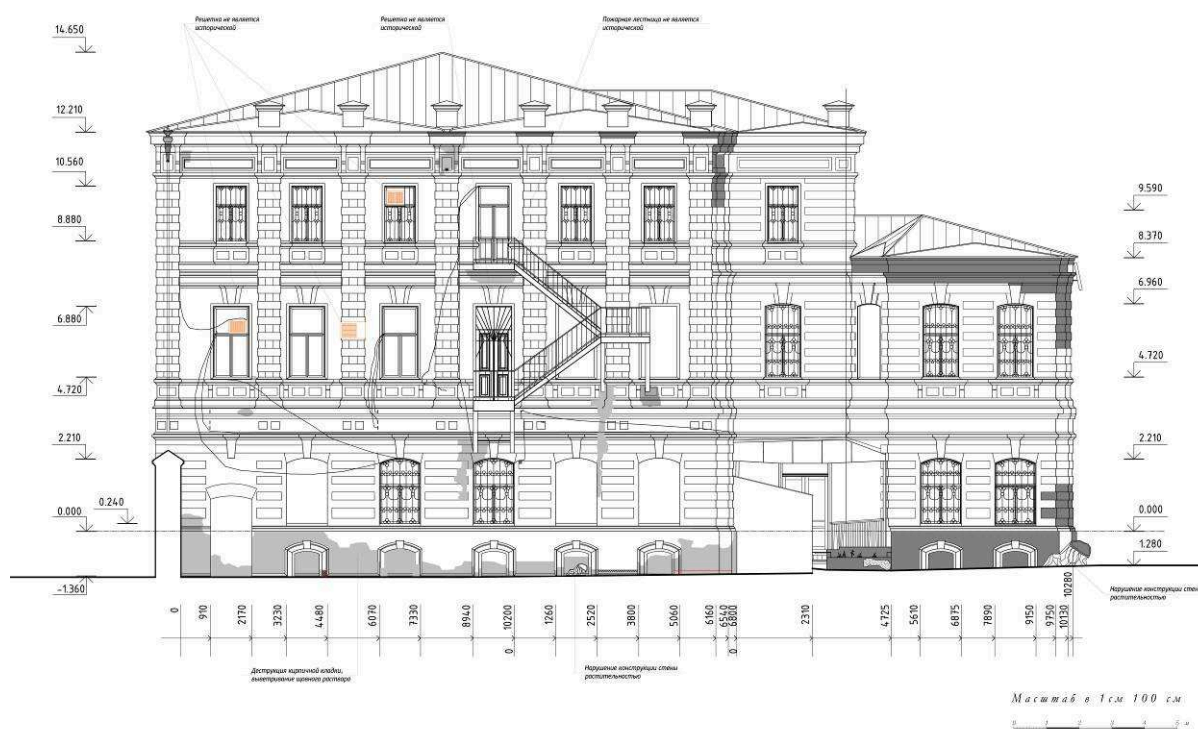


Рис. 1. Выполнение обмера дворового восточного фасада здания-памятника «Дом Меркульева» (к. XIX в.). Обмерная практика: г. Астрахань, июнь 2013 г.

Северный фасад

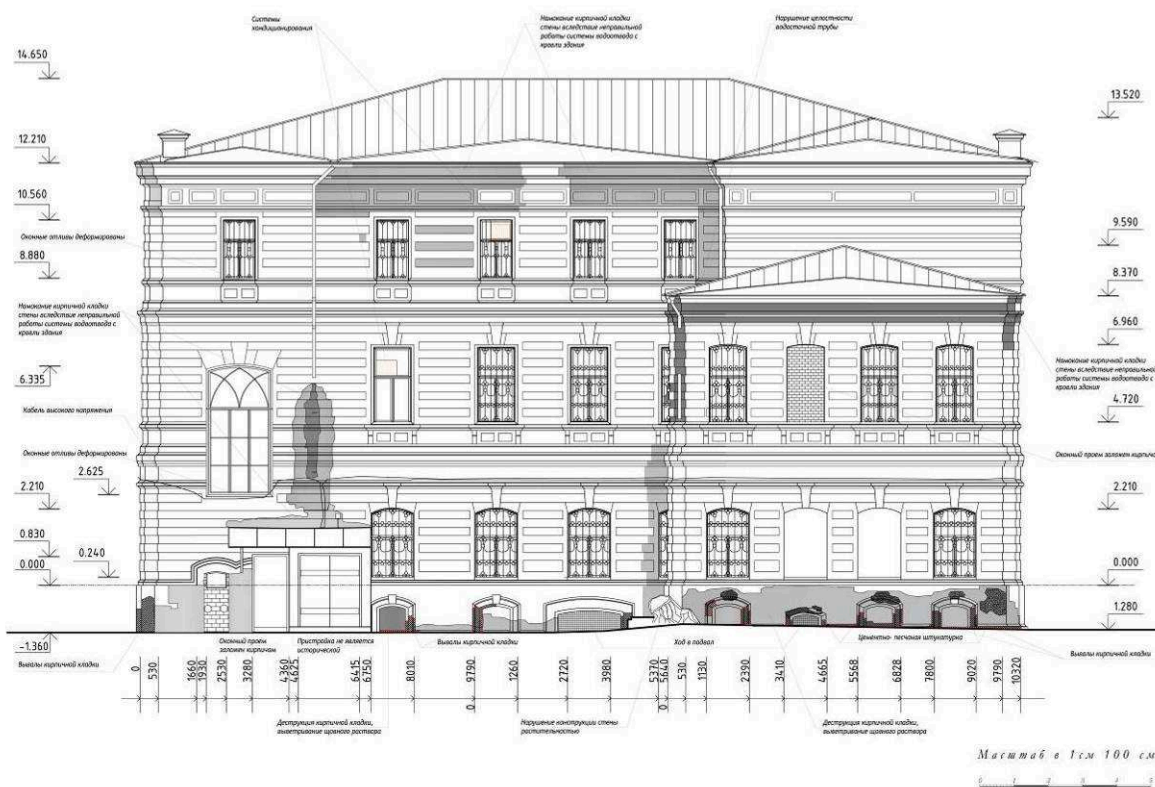


Рис. 2. Выполнение обмера дворового северного фасада здания-памятника «Дом Меркульева» (к. XIX в.). Обмерная практика: г. Астрахань, июнь 2013 г.

Обмерная практика является важным первоначальным этапом в подготовке студента-архитектора: это фундаментальная база для начального становления обучающихся. Данный практический курс, сориентированный при работе с памятником архитектуры, не только вырабатывает первоначальную адаптацию студента к восприятию архитектуры, представленной в роли первого реального архитектурного объекта, но и предстает неким научным пособием – трудом мастерства зодчих прошлого.

При наглядном изучении студенты начинают находить отражение теоретического курса на практике, прослеживают историю зданий, сравнивают возможности технологий и материалов в возведении зданий прошлого и настоящего.

Немаловажным моментом при проведении обмерной практики является выбор объекта обмера. Так, изначально выведенная система пропорционирования, заложенная в архитектуре мастеров зодчих, диктует грамотное формообразование архитектурного решения фасадов и закрепляет навыки композиционного развития студентов.

Изучение архитектурного убранства формирует основу стилистического решения здания и закрепляет в памяти студента элементы, относящиеся к той или иной эпохе. Изучив и описав закономерности декоративного решения, присущего данному памятнику и грамотно выявив стиль на основе сравнения архитектурных сооружений, студент впоследствии может отличать стилистику памятников архитектуры, соответствующую различным эпохам, и оперировать полученными знаниями в дальнейшей профессиональной деятельности.

Обмерная практическая работа – мощный подготовительный этап для студентов по специальности «Архитектура», сформированный на стыке теории и практики, навыков, полученных в ходе прохождения первого курса. При вовлечении в работу с множеством поставленных задач студенты получают профориентационное развитие и готовы к прохождению следующего этапа становления.

#### **Список литературы**

1. Князева В. П. Экология. Основы реставрации : учебное пособие. – М. : Архитектура-С, 2005. – 400 с.
2. Ранинский Ю. В. Памятники архитектуры и градостроительства : учебное пособие для архитекторов и строителей спец. вузов / под общ. ред. Н. Н. Миловидова, Б. Я. Орловского, А. Н. Белкина. – М. : Высшая школа, 1988. – 63 с.