

# АРХИТЕКТУРА. ДИЗАЙН. РЕКОНСТРУКЦИЯ И РЕСТАВРАЦИЯ

---

---

УДК 377

## ШРИФТЫ КАК ВОЗМОЖНОСТЬ АКТИВИЗАЦИИ ФАНТАЗИИ, ХУДОЖЕСТВЕННЫХ УМЕНИЙ, ВООБРАЖЕНИЯ

*И. В. Беседина, Д. С. Антонова, А. М. Тименкова*

*Астраханский государственный архитектурно-строительный университет*

В статье кратко представлена история происхождения шрифта, даны сведения о самом удобочитаемом «наборном шрифте». Приведены высказывания о шрифтах современных дизайнеров-графиков, разработчиков шрифтов. Показаны примеры работы над шрифтами дизайнеров-графиков и студентов.

**Ключевые слова:** шрифт, наборный шрифт, кириллица, антиква, гротеск, брусковый, гарнитура, шрифтовая композиция.

## FONTS AS THE POSSIBILITY OF ACTIVATION OF FANTASY, ARTISTIC SKILLS IMAGINATION

*I. V. Besedina, D. S. Antonova, A. M. Timenkova*

*Astrakhan State University of Architecture and Civil Engineering*

The article briefly presents the history of the origin of the font, provides information about the most readable "typeface typesetting". Opinions of modern graphic designers, author's fonts. Shows examples of works by designers and students.

**Keywords:** font typesetting font, the Cyrillic alphabet, Antiqua, grotesque, bar, headset, typographic composition.

В переводе с немецкого термин «шрифт» означает написание букв, письмо. Помимо этого определение «шрифт» подразумевает комплект литер, воспроизводящих какой-либо алфавит, а также цифры и знаки [1, с. 1543]. Шрифты мы понимаем как алфавит с четким устройством закономерности начертания букв, цифр, символов и других знаков, составляющих одну гарнитуру. Дизайнерам, реставраторам и студентам архитектурных направлений необходимы знания в области написания и работы со шрифтами.

Иногда шрифты живут сотни, тысячи лет, развиваясь и совершенствуясь вместе с другими видами искусства своей эпохи. Пожалуй, величайшее открытие человечества – это изобретение способа общения при помощи письменных знаков – шрифта.

Шрифт был и продолжает оставаться началом любого произведения печати. Шрифт – это культурное наследие, сформировавшееся на протяжении веков, которое дошло до нас и должно быть нами же завещано потомкам в целостности и сохранности [2, с. 10].

Самым распространенным и часто употребляемым в современном обществе является наборный шрифт. Он представляет собой визуальное искусство, которого люди не замечают: они пользуются им ежедневно и не задумываются над тем, что весь алфавит когда-то был нарисован рукой художника.

Наборный шрифт является одной из областей графического дизайна, искусства графики как одного из видов изобразительного искусства. Главная цель шрифта – донести информацию до читателя. Именно по этим критериям к наборному шрифту прилагаются требования психофизиологии восприятия человека (удобочитаемость текста, различимость символов и знаков, узнаваемость прочитанного).

Если заглянуть в историю начертания, построения шрифта, необходимо остановиться на методе Жоффруа Тори [3], французского типографа и гравера, который издал в 1529 г. лингвистическо-полиграфическое сочинение «Цветущий луг». Он рассматривал вопрос о построении шрифта типа антиквы, пропорции которого повторяют пропорции человеческой фигуры и лица (рис. 1).

Для обычного человека, обывателя, шрифт является графическим изображением каждой буквы, литеры, знака. Для профессионалов шрифт – это рисунок! Процесс считывания печатного текста у любого человека происходит автоматически, на бессознательном уровне. Когда в текст закрадывается ошибка или стилистически неправильно выстроенное предложение, текстовый набор начинает обращать на себя внимание, процесс чтения тормозится, основная информация доходит медленнее или в искаженном виде.

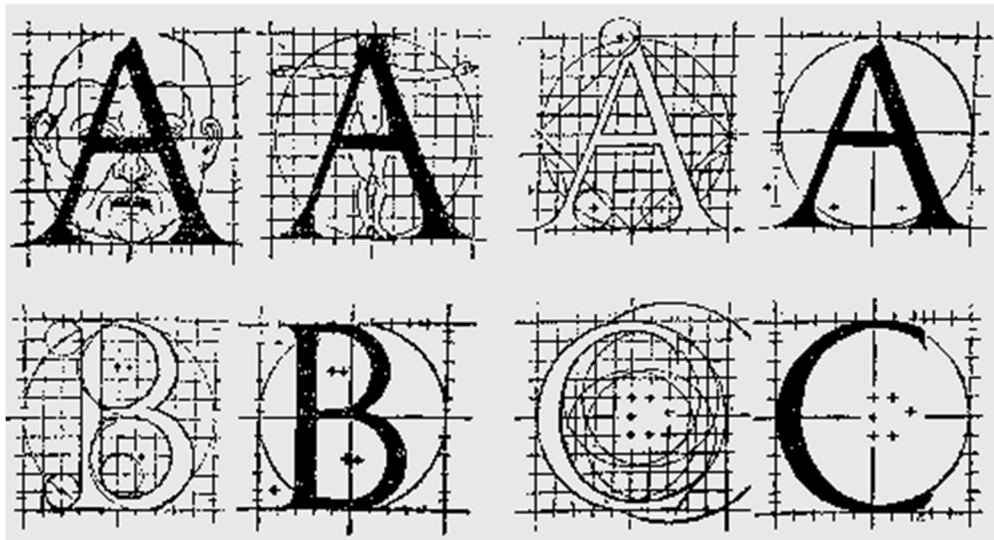


Рис. 1. Шрифт Ж. Тору

Заметнее всего ошибки в заголовках, в крупных шрифтовых написаниях. Отметим, что наше подсознание привыкло к профессионально выполненным шрифтам, по которым нас учили читать в школе, и его нелегко обмануть некачественными подделками.

Так как же протекает процесс создания (проектирования) наборного шрифта? Остановимся на самом распространенном для нас алфавите – кириллице. Чтобы понять логику его написания, необходимо «включиться» в латинский алфавит, который считается прототипом кириллицы [4]. Представьте, что вы стараетесь постичь логику рождения замысла, обстоятельства, в связи с которыми дизайнер начертал именно такие знаки и литеры. Необходимо ощутить «первые ростки» идеи, понять ритм шрифта, уловить его пропорции, настоять на позициях выполнения тех или иных деталей.

Художники называют этот процесс «вхождением в шрифт». У каждого мастера существуют свои приемы. Не секрет, что работа идет быстро, когда нравится то, что делаешь. Так же и здесь: если шрифт нравится, то попытаться понять красоту шрифтовой формы не составит особых затруднений.



Рис. 2. Буквица-заставка

Итак, мы подошли к проблеме активизации художественных умений, фантазии, воображения.

Толковый словарь С. И. Ожегова дает следующее определение

термину «активизировать»: побудить к активности, усиливая деятельность; оживить [5, с. 19]. Иллюстрированный толковый словарь иностранных слов трактует термин «активный» как деятельный, энергичный [6, с. 40].

Сегодня существует масса шрифтовых гарнитур, и написать его помогут компьютерные технологии за небольшое количество времени.

А нам нужно создать свой индивидуальный шрифт. Задача не из легких. Прежде чем приступить к ее выполнению, необходимо решить, для кого и для чего делаем этот шрифт. Если это, например, детская аудитория, то шрифт должен быть ярким, озорным, веселым, радостным. Если шрифт предназначен для другого рода деятельности, то и выглядеть должен иначе.

Работу следует начинать, основываясь на ассоциациях с художественными образами. Каждую букву нужно рассматривать как полноценную самостоятельную композицию – и в то же время как носителя важной информации. Затем следует создать внешний образ буквы, проработать графическую часть декоративного образа буквы, слова.

Необходимо помнить, что шрифты состоят из простых линий и форм. Такие шрифты легко прочтываются и наиболее часто используются в практике.

Акцидентные (декоративные) шрифты применяют для оформления заголовков, подзаголовков, отдельных букв, иначе сказать для украшения макета [7, с. 40]. Их нужно использовать осторожно и экономно (рис. 2).

Известный дизайнер по шрифтам Митя Харшак [8] на своих занятиях дает студентам задания фотографировать интересные надписи типа «Проезд запрещен» и на их основе создавать свои индивидуальные шрифты (рис. 3, 4).



Рис. 3. Шрифт Анны Дубровиной, 2006 г.



Рис. 4. Шрифт Елены Пановой, 2006 г.

В. Ефимов, дизайнер наборного шрифта, главный художник фирмы «ПараТайп», автор статей и книг о шрифтах, так сказал про задания М. Харшака: «...постоянный поиск объектов шрифтовой графики невольно держит обладателя фотоаппарата в тонусе, заставляет вглядываться в подробности уличной каллиграфии и обращать внимание на мелкие детали букв. То есть этот процесс воспитывает качества, совершенно необходимые хорошему графическому дизайнеру — внимание к подробностям, способность сравнивать и отделять мусор от интересных форм, а также умение интерпретации найденного» [9, с. 26].

По начертанию распознают три основных группы шрифтов: Serif (антиквы), Sans Serif (рубленные, или гротески) и Slab (брусковые) [10] (рис. 5–7).

Антиквы – античные шрифты древнего происхождения. Они содержат засечки – маленькие черточки на концах букв. Наличие засечек облегчает чтение, именно поэтому такие гарнитуры (например, Baskerville), как правило, употребляются в наборе книг и объемных статей в периодике.

Рубленные шрифты (гротески) содержат менее различимые засечки, по толщине они схожи с основными штрихами букв. Такие гарнитуры (Baltica, Rockwell) занимают ведущее место по читабельности и часто используются в наборе книг, особенно детских.

Гарнитуры с узкими углами не вызывают учителя позитивного настроения, а округлые, приближенные к квадрату, настраивают на дружелюбие, располагают к себе, убеждая поверить в прочитанное.



Рис. 5. Антиква

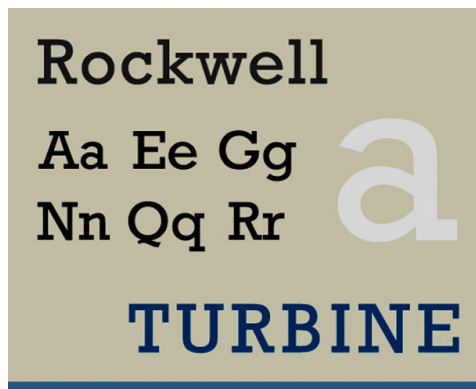


Рис. 6. Рубленый шрифт (гротеск)

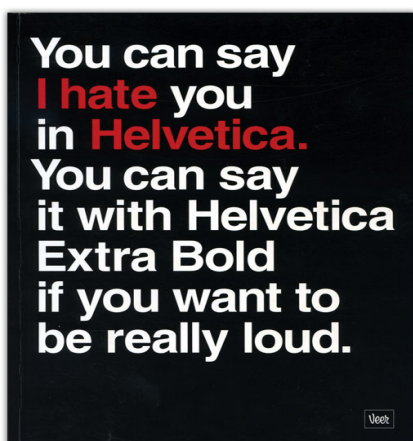


Рис. 7. Брусковый шрифт

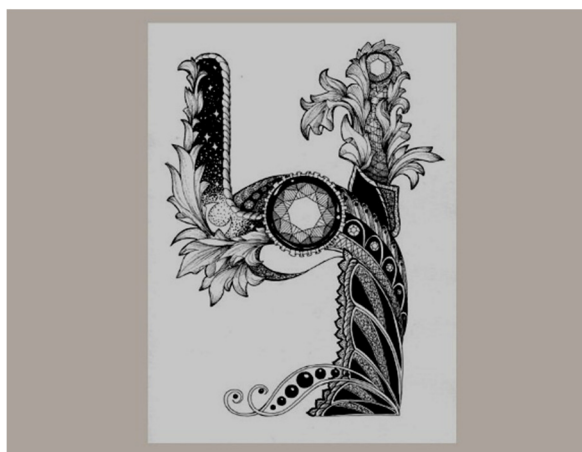


Рис. 8. Рисунок буквы «Ч»

Вдохновить на идею создания авторского шрифта с помощью изобразительных элементов может любой предмет, явление, образ, понятие, чувство, эмоция. Когда определена тема, продумано название шрифта, прочувствован пластический образ, остается только воплотить на бумаге свои идеи, фантазии [11].

Кому-то нравятся буквы-заставки: каждая такая литера содержит в себе целый мир, композицию. Тогда буква – это «шедевр» графического изображения, тонкой виртуозной работы (рис. 8).

Кому-то нравится дизайнерский подход к работе со шрифтами, тогда можно отталкиваться от модуля [12, с. 41]; кто-то предпочитает сочетать и модуль, и ручную работу. Один из ведущих российских шрифтовиков Тагир Сафаев говорит: «Шрифт – это не рисунок, а визуализация

языка, поэтому мне в своей работе больше приходится общаться с филологами, чем с дизайнерами» [13]. Каждый подход индивидуален.

Таким образом, работа над шрифтами – это долгий, кропотливый и одновременно очень увлекательный процесс.

Основой шрифтовой деятельности должна быть буква, именно она является отправной точкой в творческой деятельности художника при работе над созданием новых шрифтов, надписей, знаков (логотипов) [14, с. 193].

Ознакомившись с аналогами, мы творим алфавит, отражая его содержание в яркой художественно-декоративной форме. Работа по теме «Шрифты» заставляет мыслить неординарно, переходить на новый уровень композиционного мышления, выходить за рамки стереотипа, включаться в творческий процесс.

#### Список литературы

1. Большой энциклопедический словарь / под ред. А. М. Прохорова. Изд. 4-е, дополн. М. : Сов. энциклопедия, 1990. 1630 с.
2. Гордон Ю. Книга про буквы от Аа до Яя. М. : Студия Артемия Лебедева, 2006. 384 с.
3. Тори Ж. Цветущий луг. URL: <http://www.rarebookroom.org/Control/trychf/index.html>
4. Ефимов В. Кириллица, сестра латиницы // Курсив. 1996. № 2.
5. Ожегов С. И. Толковый словарь русского языка. М. : Азбуковник, 2000. 944 с.
6. Крысин Л. П. Иллюстрированный толковый словарь иностранных слов. М. : Эксмо, 2011. 864 с.
7. Королькова А. Живая типографика. М. : Index MARKET, 2007. 228 с.
8. От психологии бытового шрифта к графической археологии / О. Флоренская, Ю. Гулитов, Ю. Молодковец, О. Шагапов, М. Харшак. СПб. : Literra Scripta, 2006. 164 с.



9. Ефимов В. О шрифтах // Тайп: Международная типографическая ассоциация (АТипИ). 1997. № 1 (Type, A journal of the Association Typographique Internationale, Vol. 1, No 1. New York : Spring 1997. P. 23–45).
10. Коламбет Е. Азы типографики: нескучно о шрифтах. URL: [http://blog.netpeak.ru/about\\_fonts\\_and\\_typography/](http://blog.netpeak.ru/about_fonts_and_typography/)
11. Грэхем Л. М. 4000 мотивов. Буквы, буквицы, иероглифы. М. : АСТ; Астрель, 2011. 384 с.
12. Черников Я. Г., Соболев Н. А. Построение шрифтов. Стереотипное издание. М. : Архитектура-С, 2007. 116 с.
13. Тагир Сафаев: «Хорошие шрифты создаются по высокоорганизованному наитию». URL: <http://typejournal.ru/articles/Tagir-Safayev>
14. Кучерова А. В. Шрифт как компонент профессионального становления студентов на занятиях по основам дизайна // Омский научный вестник. 2011. № 3 (98).

© И. В. Беседина, Д. С. Антонова, А. М. Тименкова

**Ссылка для цитирования:**

Беседина И. В., Антонова Д. С., Тименкова А. М. Шрифты как возможность активизации фантазии, художественных умений, воображения // Инженерно-строительный вестник Прикаспия : научно-технический журнал / Астраханский государственный архитектурно-строительный университет. Астрахань : ГАОУ АО ВО «АГАСУ», 2016. № 1–2 (15–16). С. 5–9.

УДК 72

**ПРИНЦИПЫ ПРОЕКТИРОВАНИЯ СТУДЕНЧЕСКИХ КАМПУСОВ**

*Н. С. Долотказина, Ю. П. Прыткова*

*Астраханский государственный архитектурно-строительный университет*

Проблема нехватки студенческих общежитий в России не теряет своей актуальности и активно привлекает внимание проектировщиков. В данной статье дается анализ состояния существующих студенческих общежитий в России, приводятся примеры строительства студенческих кампусов за рубежом. В статье рассмотрена необходимость пересмотра устаревших российских нормативных баз по проектированию студенческих общежитий, которые не отвечают современным требованиям. Существует потребность в создании и организации единого образовательного пространства, комфортных условий проживания и учебы для студентов и преподавателей.

**Ключевые слова:** кампус, студенческое общежитие, кухни-ниши, функциональные зоны.

**DESIGN'S PRINCIPLES OF CAMPUSES**

*N. S. Dolotkazina, J. P. Prytkova*

*Astrakhan State University of Architecture and Civil Engineering*

The existing shortage of student dormitories in Russia does not lose its relevance so far and actively attracts the attention of designers. This article analyses the state of existing student dormitories in Russia, are considered examples of building student campuses abroad. The article deals with the need to revise the obsolete Russian regulatory frameworks for design of student dormitories, which do not meet modern requirements. It's the need for the establishment and organization of a unified educational space and comfortable living and studying conditions for students and teachers.

**Keywords:** campus, student residence, cuisine-niche, functional zones.

Общежития при учебных заведениях призваны решить проблему получения образования выпускниками школ, проживающими в периферийных районах города или страны. Однако сложившаяся ситуация такова, что гарантированное право на проживание в общежитии сохраняется лишь за льготными категориями граждан. Тем не менее даже этот фактор не гарантирует нормальных условий проживания, обеспечивающих полноценный и комфортный процесс получения образования. Обычным явлением стали перенаселенность, высокая стоимость арендного жилья, а состояние студенческих общежитий оставляет желать лучшего. Только небольшой процент общежитий соответствуют всем современным нормам и требованиям.

На сегодняшний день существующие в России общежития оставляют удручающее впечатление и представляют собой безликие коробчатые «общаги» с вахтерами, «койкоместами» и прочими «прелестями». Немаловажным является и то, что большая часть общежитий при вузах построены еще в советские времена. Новые

же здания практически отсутствуют или, в большинстве случаев, представляют собой реконструированные старые строения.

В России число вузов превышает тысячу. Существующие учебные здания и комплексы были возведены в далекие годы, и многие из них уже устарели. Состояние жилищно-коммунального фонда вузов крайне неудовлетворительное, организация быта, досуга, научного творчества не соответствует современным требованиям формирования развитой личности. Ранее существовавшие принципы комплексного решения вузов как единого целого в последние годы ушли из практики, учебные и жилые корпуса разобщены. Нередко под эти функции приспособляют другие здания, в которых трудно организовать учебный процесс и жизнь студентов [1].

Назрела необходимость в проектировании современного студенческого кампуса в г. Астрахани. Размещение проектируемого кампуса предполагается в Ленинском районе по ул. Латышева – пер. Смоляной на территории бывшего завода стекловолокна. В данном случае кампус будет находиться в непосредственной