

Рис. 12. Функциональное зонирование комплекса для пожилых людей

Руководствуясь таким комплексом подходов, возможно создать учреждение нового типа, в котором будут предусмотрены:

- комплексная система медико-социальной адаптации и реабилитации пожилых людей;
- обеспечение социальной защиты всех пожилых людей с учетом их индивидуальных особенностей;
- возможность участия пожилых людей в социально-экономических процессах;

• вовлечение пожилых людей в работу по самореализации и самообслуживанию, поддержка общественной активности пожилых людей;

• помощь в развитии творческого потенциала пожилых людей.

Реализация этих мероприятий поможет создать в России качественную благоприятную среду для пожилых людей, а также сформирует позитивное отношение к пожилым людям как уважаемым и активным членам общества.

Список литературы

1. Грабарь Я. Стареющая планета: число пенсионеров угрожает мировой экономике. 2013. URL: <http://top.rbc.ru/economics>
2. Энциклопедический словарь Брокгауза и Ефрона.
3. Крундышев Б. Л. Архитектурное проектирование комплексных центров социального обслуживания людей старшей возрастной группы : учеб пособие. СПб., 2011.

© Ю. С. Сеница, С. П. Кудрявцева

Ссылка для цитирования:

Сеница Ю. С., Кудрявцева С. П. Особенности проектирования зарубежных и отечественных комплексов по обеспечению жизнедеятельности пожилых людей // Инженерно-строительный вестник Прикаспия : научно-технический журнал / Астраханский инженерно-строительный институт. Астрахань : ГАОУ АО ВПО «АИСИ», 2015. № 1 (11). С. 11–19.

УДК 711.57

ПРОБЛЕМЫ ФОРМИРОВАНИЯ СТУДЕНЧЕСКОГО КАМПУСА КАК СОВРЕМЕННОГО ЖИЛЬЯ ДЛЯ СТУДЕНТОВ

Т. О. Цитман, К. В. Акиншина

Астраханский инженерно-строительный институт

Статья выполнена с целью исследования современных тенденций в проектировании креативной, современной среды проживания для студентов. Выявлены проблемные ситуации в существующих общежитиях. В ходе исследования проведены социологические опросы студентов различных вузов, на основании которых сделаны выводы о том, как они видят свою жилую среду, что там необходимо разместить. Установлены факторы, оказывающие непосредственное влияние на организацию жилого кампуса, а также основные группы помещений, их функции и взаимосвязь.

Ключевые слова: жилой кампус, студенческая среда, студент, креативная среда, пространство, фактор.

CREATION ISSUES OF STUDENT CAMPUS AS MODERN LIVING SPACE FOR STUDENTS

T. O. Zitman, K. V. Akinshina

Astrakhan Institute of Civil Engineering

Article is written with a research objective of current trends in design of a creative, modern living environment for students. There are revealed problem situations in existing hostels. Within research there are conducted sociological surveys of students of various Higher Education Institutions on the basis of which there are made conclusions on how they see their living space what it is necessary equipped with. There are found out factors having direct impact on living campus organization and main groups of compartments, functions and interrelation.

Key words: living campus, student's environment, student, creative environment, space, factor.

В настоящее время структура высших учебных заведений претерпевает широкомасштабные изменения, включающие модернизацию условий обучения и проживания студентов. Сегодняшние студенческие общежития трудно назвать комфортными, большинство из них было построено достаточно давно, и за прошедшие годы они устарели как физически, так и морально. Новые стандарты образования, к которым стремятся российские вузы, требуют устройства современных общежитий, где в идеале не только должны быть предусмотрены спальные места, но и сформирован новый образ жизни студентов, то есть создана спортивная и досуговая инфраструктура, спроектированы комфортные помещения для учебы. Ведь именно в студенческие годы окончательно формируется мировоззрение, закладывается отношение к миру, устанавливается характер.

Одним словом, кампус – это все, что необходимо для полноценной жизни и учебы. Студенты могут долгое время не покидать территорию городка и при этом ни в чем не нуждаться, посвящая образованию, саморазвитию и общению с единомышленниками как можно больше времени, не отвлекаясь на бытовые мелочи. Доступность всех необходимых объектов в одном месте – одно из главных преимуществ данной структуры. Отдельно в структуре университетского городка можно выделить жилой кампус или комплекс общежитий. Как минимум, студентам не нужно тратить время и деньги на дорогу.

С целью выявления существующей проблемной ситуации в общежитиях, а также определения идеальной жилой среды глазами студентов в Астрахани был проведен социологический опрос. Специфика жилой среды, где они обитают, состоит в сложной целостной взаимосвязи отдыха и работы, общения и учебы. Здесь много общения и большое количество интересных людей, взаимопомощь и взаимовыручка, свобода и самостоятельность, творческая самореализация и личное самоопределение. Главной задачей и основной проблемой является поддержка и возможность развития духа «свободного студенчества» [1]. Основываясь на этом, студентам были заданы вопросы о том, как они видят свою жилую среду на данном этапе обучения, и построены диаграммы, отражающие взгляды студентов различных курсов на жилую среду (см. рис. 1–2) Проанализировав данные социологического опроса, выделим несколько факторов, которые необходимо учитывать в процессе проектирования жилья для студентов:

- взгляды студентов различаются в зависимости от курса обучения, наиболее близки по взглядам обучающиеся на 1 и 2, 3и 4, 5 и 6 курсах;
- наиболее активная и разносторонняя жизнь у студентов 1–2 и 5–6 курсов;
- независимо от курса для студентов важно совмещение учебы и общения, отдыха и работы, а значит, для их комфортного проживания необходима гибкая, трансформируемая среда, возможность общения и уединения.

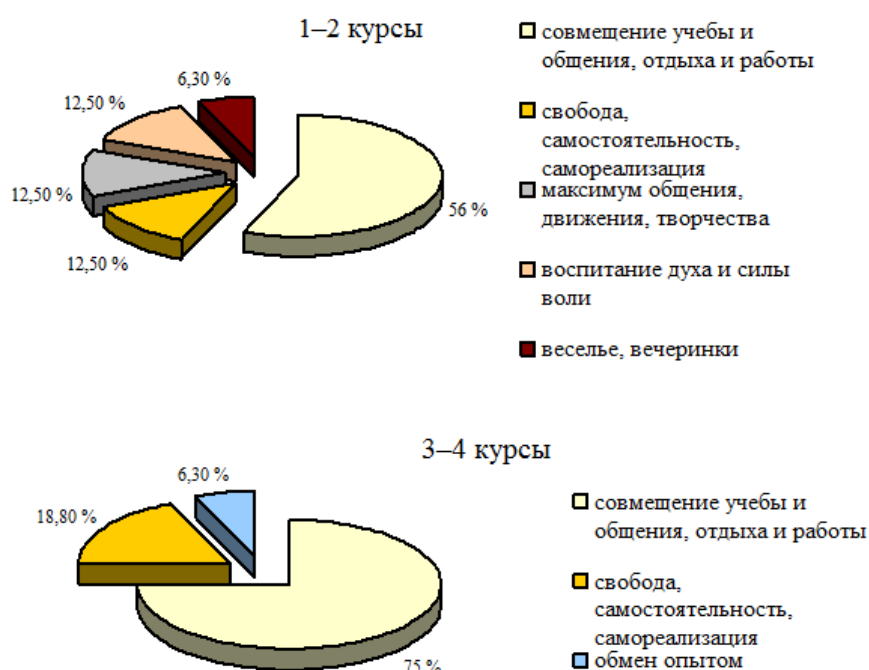


Рис. 1. Жилая среда глазами студентов 1–2 и 3–4 курсов

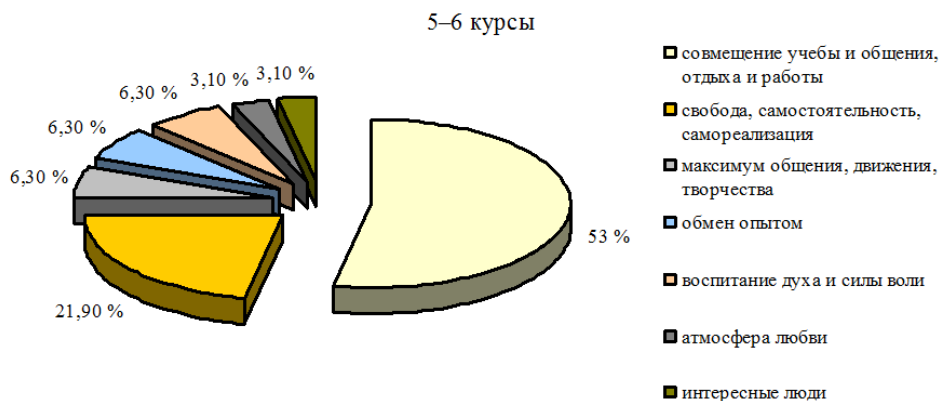


Рис. 2. Жилая среда глазами студентов 5–6 курсов

Во втором опросе были затронуты взгляды студентов на то, в здании какого архитектурно-пространственного решения они бы хотели проживать. Здесь наглядно демонстрируется значительный разрыв между предпочтением концептуальной, ультрасовременной архитектуры жилого студенческого здания и архитектуры «для человека» – комфортной, уютной, удобной. Однако у части студентов возникло желание проживать и в экспериментальном футуристическом пространстве. В подавляющем большинстве студенты желают отдыхать в своем жи-

лище – уютной домашней среде с удобной функциональной организацией, не связанной с определенным архитектурным стилем (см. рис. 3).

Опрос, касавшийся ценностных приоритетов студентов, подтверждает мировые современные тенденции в организации студенческих общежитий. На первое место студенты ставят комфорт, уют, удобство – неизменные основные показатели любого жилого дома, которые определяют качество жизни человека. Так же важна возможность общения и проведения свободного времени (см. рис. 4).

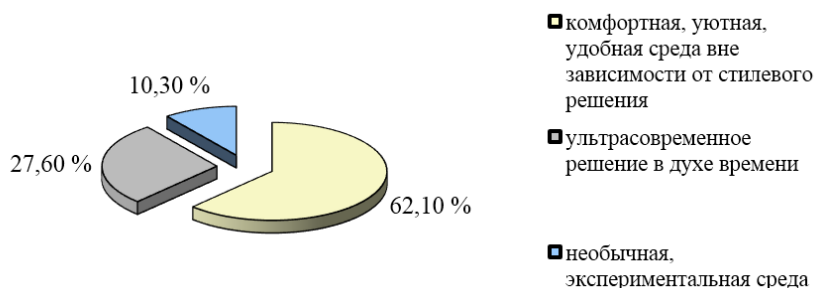


Рис. 3. Выбор архитектурно-пространственного решения жилого студенческого дома

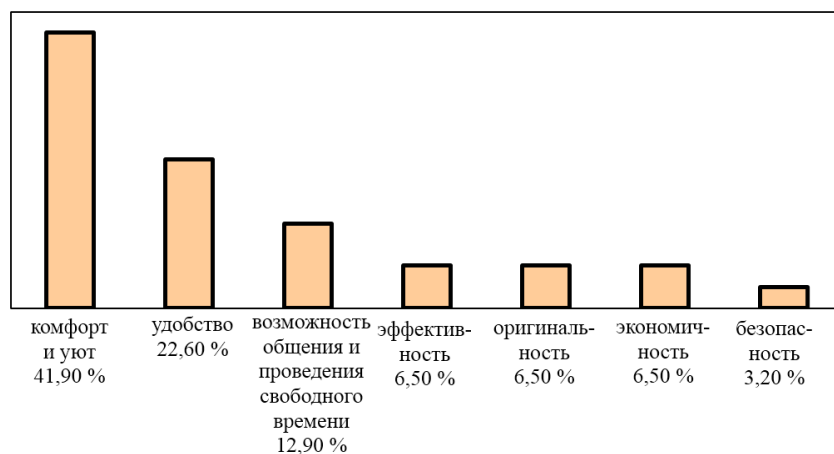


Рис. 4. Шкала ценностных качеств студенческого жилья

Следующая диаграмма отражает результаты опроса о том, какие дополнительные желаемые услуги и помещения студенты бы хотели видеть в своем «доме». Варианты достаточно разнообразны: различные помещения для проведения свободного времени, занятия спортом, способ-

ствующие успешному обучению. Хотелось бы отметить, что опыт зарубежных стран подтверждает целесообразность наличия большого числа помещений различного культурно-бытового назначения, которые успешно проектируются и вводятся в эксплуатацию (см. рис. 5).

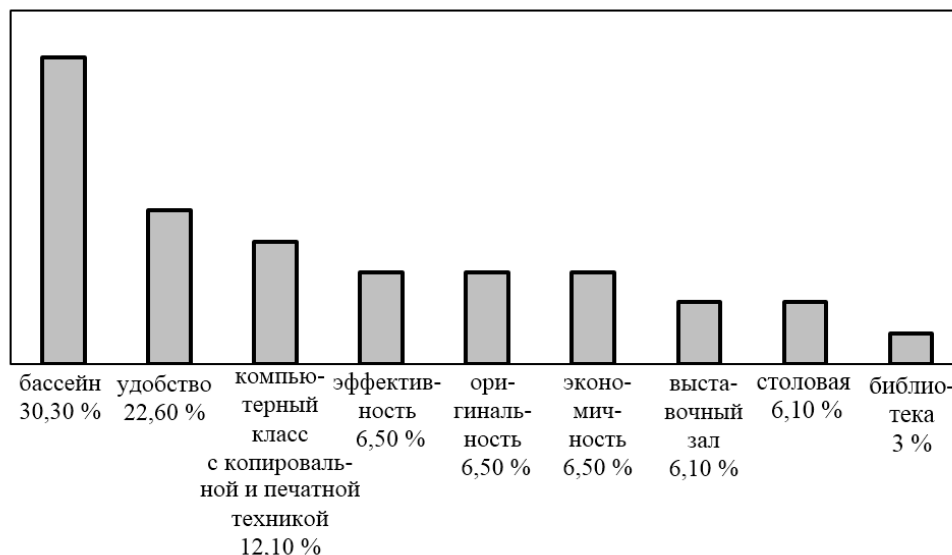


Рис. 5. Дополнительные помещения, которые студенты хотели бы иметь в общежитии

Грамотное расположение функциональных зон, сообщение между ними, возможность легкой ориентации внутри комплекса создают основу для успешного планировочного решения жилого кампуса для студентов и преподавате-

лей. Для этого необходимо эффективно использовать площади, компактно и удобно группировать основные помещения, также учесть факторы, которые влияют на организацию жилого кампуса (см. рис. 6).



Рис. 6. Факторы, влияющие на организацию кампуса

Прежде всего, это **природно-климатический фактор**. Астраханская область находится на равнинной местности, как следствие, для нее характерен высокий ветровой режим: воздействие континентальных воздушных масс сибирского антициклона, холодного воздуха Северного Ледовитого океана, морских воздушных масс Атлантики зимой – и суховеи летом, несущие сухость и пыль. Значит, необходима защита открытых пространств путем устройства дополнительных навесов, затенений, проектирование закрытых переходов, использование технологий, помогающих понизить перегрев помещений здания (например, устройство озелененных

кровель и фасадов), ввод на территорию водных поверхностей.

Транспортный фактор. При проектировании кампуса необходимо учесть возрастание нагрузки на транспортную инфраструктуру города. При его строительстве за городом необходимо обеспечить кратчайшие пути связи с городом, возможность подъезда на общественном транспорте. В условиях плотной городской застройки при расширении или реконструкции существующих комплексов следует предусмотреть дополнительные полосы движения и развязки. Также необходимо устройство парковочных мест, возможно, даже длительного хране-

ния, для студентов, проживающих в общежитиях. Данный фактор существенно влияет на выбор территории для размещения студенческого комплекса.

Экономический фактор также является немаловажным. Комплекс должен быть экономически эффективным, приносить не только затраты, но и доход. Экономическую эффективность можно предусмотреть еще на стадии проекта, обеспечив использование альтернативных источников энергии, например солнца (в виде устройства солнечных батарей), ветра (расположив ветровые генераторы). Можно снизить потребление зданием электричества и тепла, используя озеленение крыш и фасадов, помогающее защитить здание от перегрева летом и сохранить тепло в зимнее время. Оптимальность конструктивного решения способствует сокращению материальных расходов на производство элементов конструкций, а также экономии материалов и времени при возведении здания.

Комплекс предусматривает не только непосредственно проживание, но и отдых, питание, занятия спортом, проведение досуга и даже возможность работать. На основе этого количество помещений увеличивается, а соответственно, растет и количество функций, которые они выполняют.

Рассмотрим функции помещений комплекса и формируемые на их основе группы помещений (см. рис. 7) [2].

1. Жилая функция. Ее формируют такие группы помещений, как жилые комнаты разной вместимости, небольшие квартиры-студии, небольшие квартиры с комнатами-нишами для студентов, а также одно- и двухкомнатные квартиры, квартиры-студии для преподавателей и аспирантов.

2. Административная функция. Ее выполняют такие помещения, как кабинеты ректора, экономические отделы, учебные отделы, канцелярии.

3. Функция обслуживания студентов. Ее формируют такие помещения, как столовые, медпункты, магазины канцелярских товаров, небольшие встроенные детские сады.

4. Культурно-развлекательная функция (проведение досуга) включает актовый зал, кружковые кабинеты, помещения для отдыха, мастерские, видеозалы, кинозалы.

5. Спортивная функция. Ее формируют спортивный зал, тренажерный зал, раздевалки, душевые

6. Хозяйственная функция включает в себя помещения кладовых, котельных, технические кабинеты, электрощитовые.

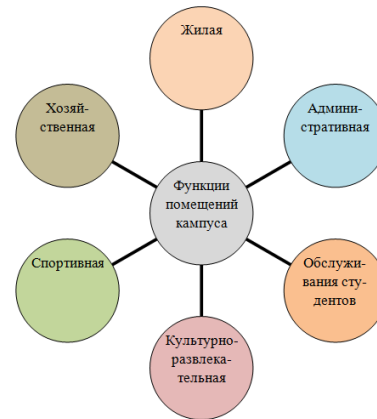


Рис. 7. Функции помещений кампуса

Выявлены основные функциональные зоны жилого кампуса и факторы, влияющие на организацию структуры помещений, которые формируют эти зоны [3]. На основе этих факторов и функций, которые выполняют помещения, составляющие общежитие, была построена схема планировочной организации жилого блока студенческого кампуса и взаимодействия этого блока с другими элементами студенческого городка (см. рис. 8-9).

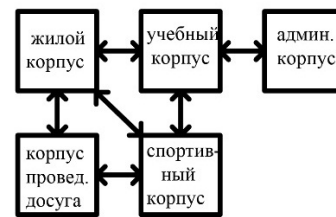


Рис. 8. Общая схема взаимодействия блоков студенческого городка

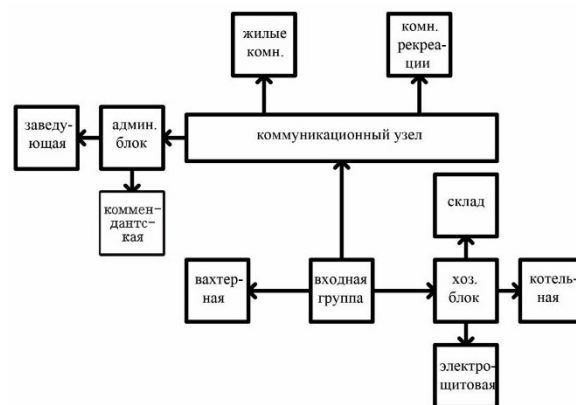


Рис. 9. Схема планировочной структуры жилого блока

В заключение отметим, что если создать условия для постоянного проживания на территории кампуса, то это улучшит сам процесс обучения. В ближайшем будущем при университетах в России начнут строить студенческие го-

родки-кампусы с современной развитой инфраструктурой как для учебы, так и для проживания молодежи.

Новый век принес с собой и новые веяния относительно того, как будет выглядеть жилье для студентов не только в Европе, но и в России. Современные студенческие городки должны отличать большое разнообразие функционально-планировочных решений, как на уровне генплана, так и в рамках отдельной жилой ячейки. Жилые кампусы призваны демонстрировать большой ассортимент культурно-бытовых учреждений, учреждений для проведения досуга, площадок для занятий спортом. Различные кинобары, танцплощадки, клубы, бары, рестораны, кафе, многочисленные спортивные пло-

щадки способствуют проведению досуга студентов. Характерной чертой архитектурно-планировочного решения должна быть гибкость, «открытость» композиции, дающая возможность расширения, изменения и реорганизации в дальнейшем. Идея кампуса сводится к организации удобного, комфортного жилья для студента, созданию «домашней» обстановки. На первый план выходит создание и сохранение малого личного пространства каждого студента, отражающего его интересы и потребности и способствующего его гармоничному успешному развитию. В России с системой кампусов начали знакомиться сравнительно недавно. Проблема комфортного проживания студентов актуальна и для Астрахани.

Список литературы

1. Кропотова О. В. Современные тенденции формирования архитектуры жилой студенческой среды. URL: http://book.uraic.ru/project/conf/txt/005/archvuz14_pril/47/template_article-ar=K41-60-k63.htm
2. СанПиН № 42-121-4719-88 «Санитарные правила устройства, оборудования и содержания общежитий для рабочих, студентов, учащихся средних специальных учебных заведений и профессионально-технических училищ».
3. Пучков М. В. Архитектурная идентичность организации: пространственные схемы кампусов // Архитектон: известия вузов. 2012. № 38.
4. Студенческое общежитие Basket Apartments. URL: <http://archi.ru/projects/world/5235/studencheskoe-obschezhitie-basket-apartments>
5. Студенческое общежитие в Париже. URL: <http://archi.ru/projects/world/7167/studencheskoe-obschezhitie-v-parizhe>
6. Тарасова А. Что лучше: дважды по два или сразу четыре. URL: <http://archi.ru/world/41399/chto-luchshe-dvazhdy-po-dva-ili-srazu-chetyre>

© Т. О. Цитман, К. В. Акиншина

Ссылка для цитирования:

Цитман Т. О., Акиншина К. В. Проблемы формирования студенческого кампуса как современного жилья для студентов // Инженерно-строительный вестник Прикаспия : научно-технический журнал / Астраханский инженерно-строительный институт. Астрахань : ГАОУ АО ВПО «АИСИ», 2015. № 1 (11). С. 19–24.