



Рис. 8. Проектное решение генерального плана общественного районного центра

Список литературы

1. Здесь родины моей начало: научное издание / Е. Ф. Буслаева, Т. Р. Карвацкая, В. В. Новоселова, Т. Н. Просянова, Е. В. Сидорова, Е. А. Талыгина. Астрахань – М.: Пента, 2006. 58 с.
2. Сосновский В. А., Русакова Н. С. Прикладные методы градостроительных исследований: учеб. пособие. М.: Архитектура-С, 2006. 112 с.
3. Косицкий Я. В. Архитектурно-планировочное развитие сел: учеб. пособие. М.: Архитектура-С, 2005. 648 с.: ил.
4. Линч К. Образ общественного центра / пер. с англ. В. Л. Глазычева; под ред. А. В. Иконникова. М.: Стройиздат, 1982. 328 с.
5. Якшин А. М. Графоаналитический метод в градостроительных исследованиях и проектировании. М.: Стройиздат, 1979. 204 с.
6. Яудельман В. И. Резервы повышения действительности генпланов административных центров // Строительство и архитектура. 1984. № 1. С. 7–8.
7. Емельянов А. Е. Симметрия, гармония, абсолютные системы отчета. URL: <http://www.portal.net.ua/~genplan>

© Е. Г. Белоусова, Т. П. Толпинская

Ссылка для цитирования:

Белоусова Е. Г., Толпинская Т. П. Гармонизация окружающей среды общественных районных центров на примере с. Икряное // Инженерно-строительный вестник Прикаспия: научно-технический журнал / Астраханский инженерно-строительный институт. Астрахань: ГАОУ АО ВПО «АИСИ», 2015. № 2 (12). С. 12–16.

УДК 726.5

ВОССТАНОВЛЕНИЕ ЦЕЛОСТНОСТИ ХРАМА ВО ИМЯ КАЗАНСКОЙ ИКОНЫ БОЖЬЕЙ МАТЕРИ В с. СТАРИЦА ЧЕРНОЯРСКОГО РАЙОНА АСТРАХАНСКОЙ ОБЛАСТИ

А. В. Рубцов

Российская ассоциация реставраторов

В статье описываются этапы исследования храма-памятника в ходе выполнения проекта и последующей реставрации.

Ключевые слова: реставрация, реставратор, архитектура, архитектор, история, храм.

RESTORING THE INTEGRITY OF THE TEMPLE OF THE ICON OF KAZAN MOTHER OF GOD IN S. STARITSA CHERNOYARSKY DISTRICT OF THE ASTRAKHAN REGION

A. V. Rubtsov

Russian Association of restorers

The article describes the stages of the research of the temple-monument in progress in implementation of the project and a further restoration.

Key words: restoration, restorer, architecture, architect, history, the temple.

Профессия архитектора-реставратора сложна и интересна. Искусство реставрации (здания, декоративных предметов искусства, объектов монументальной скульптуры или живописи) заключается не в том, чтобы привести объект в чистый и опрятный вид. Принятие ответствен-

ных проектных решений обосновано непреложным законом реставрации: «Не навреди!». Этот закон должен работать при любом производстве работ на памятнике независимо от его назначения при дальнейшей эксплуатации. И шаблонного подхода ко всем недвижимым па-

мятникам архитектуры не существует. Каждый из них индивидуален, а посему и решения специалиста должны приниматься с уважением к возрасту сооружения и мастерству автора, нацеливаясь на оздоровление и поддержание памятника в функциональном состоянии. При этом главная роль отводится устойчивости строительных конструкций, частей и элементов.

Исследовательские работы на объекте культурного наследия регионального значения «Церковь во имя Казанской иконы Божьей Матери» в селе Старица Черноярского района Астраханской области проводились специалистами государственного научно-производственного учреждения «Наследие» в 2006–2007 гг. Работы на данном объекте предполагали воссоздание большого объема памятника, поэтому основным определением деятельности стало «реставрация с воссозданием».

При натурном ознакомлении с памятником выявилось его реальное состояние (рис. 1). Наблюдалась утрата кирпичных конструкций шатра, восьмерика, купола, входного портала, крыши и покрытия. Внутри храма отсутствовали конструкции перекрытий над объемом трапезной и деревянных полов.

Комплекс предварительных работ включает научные исследования, в процессе которых познаются обстоятельства строительства, выявляются имена архитектора и строителей, осмысливаются старинные приемы и технологии.

Судя по сохранившейся памятной чугунной доске, храм освящался 22 октября 1906 г. (рис. 2). На памятной доске увековечены имена попечителей – Р. М. Саблина, З. С. Лагунова, П. К. Щербакова. Доска была найдена в подпольном пространстве храма и хранилась у жителя села Старицы.

Село основали в 1810-х гг. крестьяне из центральных губерний, бежавшие на вольницу в понизовье, а также вольные переселенцы. Новопоселенцы занимались охотой, рыболовством, разводили скот, выращивали хлеб. Поселение начало развитие вдоль речки, которая со временем пересохла. Такие речки назывались старицами, поэтому и село стали именовать Старицей. В 1901 г. население Старицы составляло 4430 душ. До пожара 1896 г. сельские жители посещали приходскую деревянную церковь постройки 1830-х гг. Возведение каменной церкви началось на рубеже XIX–XX вв. В истории храма была своя нераскрытая тайна – его строительство во многом финансировал неизвестный московский благотворитель. Меценат пожертвовал для будущего каменного храма колокол весом в 154 пуда, 5000 руб. на приобретение кирпича, а в процессе возведения дополнительно поставлял кирпич, белый камень, известку. Он же нанимал рабочих. Он же прислал к окончанию строительства колокол весом в 300 пудов, церковную утварь, облачения и соорудил иконостас [1].



Рис. 1. Состояние памятника до начала реставрационных работ. Вид с юго-запада



Рис. 2. Историческая доска, снятая с храма после 1930 г.

По сведениям, переходящим из поколения в поколение сельчан, автором церковного строения был архитектор из Царицына Боголюбов. В процессе исследований большой удачей стало обнаружение авторского чертежа южного фасада храма, чудом сохранившегося у одного из жителей села (рис. 3). Вероятно, чертеж свято хранился в чем-то семейном архиве, пока не пришло благословение на восстановление храма. Такие подарки из прошлого реставраторам попадают крайне редко.

Кроме общего понимания подлинных архитектурных форм, необходимых реставратору, чертеж позволил восстановить имя архитектора. В правом нижнем углу документа была обнаружена его подпись. Состояние чертежа не давало возможности четкого прочтения, однако характерная заглавная буква имела полную аналогию с подписью известного астраханского архитектора Сергея Ивановича Карягина (рис. 4).

С. И. Карягин (1865 – после 1933) в 1888 г. окончил Санкт-Петербургскую императорскую академию художеств. С 1891 г. он начал службу в Астрахани в качестве архитектора при Управлении калмыцким народом. Помимо казенной службы, архитектор имел собственную фирму,

называвшуюся «Первой технической конторой архитектора С. И. Карягина». Кроме составления проектов на постройки, контора занималась оценкой различных сооружений, поставляла «экономические» нефтяные топки и всевозможные строительные материалы [2].

Сотрудничество архитектора с Астраханской епархией, посредством Технической конторы, началось примерно с 1894 г. и было очень плодотворным. Карягиным были спроектированы и построены церковь Казанской иконы Божьей матери (1902–1907, ул. Чехова, 10 – действующая), церковь Знамения Богоматери (1899–1903, ул. Ленина, 7 – до недавнего времени хлебозавод) (рис. 5б), Вознесенская единоверческая церковь (1895–1897, располагалась на сегодняшней Октябрьской площади, снесена в 1930 г.) (рис. 5а), храм Сретения Господня в доныне действующем Иоанно-Предтеченском монастыре (1895–1899). По его проекту была сооружена новая Пречистенская колокольня Кремля (1903). По церковному же заказу в губернии архитектор проектировал храм Рождества Пресвятой Богородицы в с. Никольское (Енотаевский район) и храм Святого Александра Невского в с. Разино (ныне Володарский район).

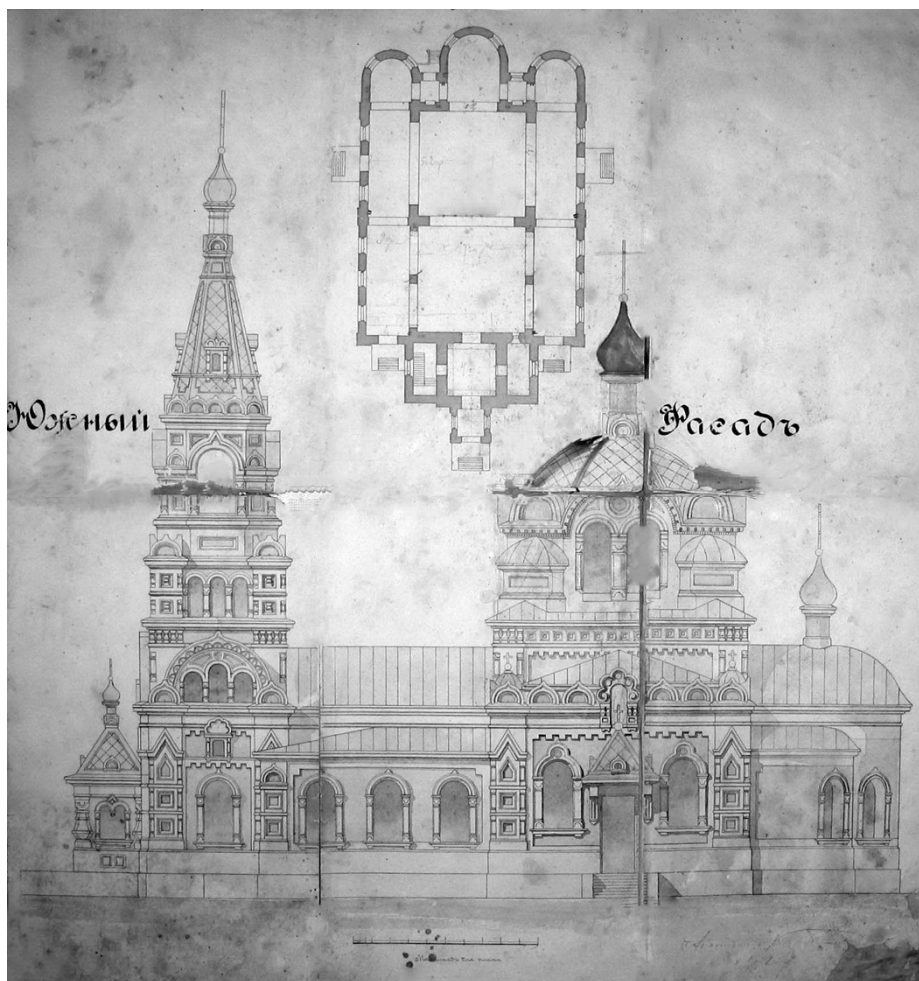


Рис. 3. Авторский чертеж (архитектор С. И. Карягин)

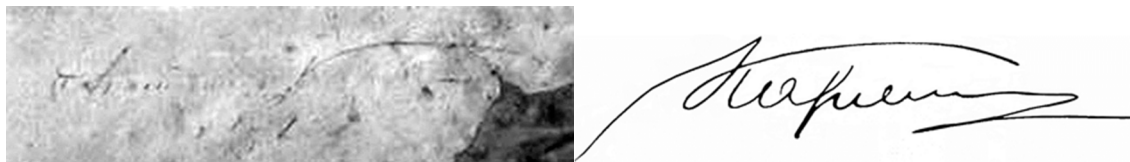


Рис. 4. Подпись на старом чертеже храма и образец подписи С. И. Карягина



Рис. 5. Храмы архитектора С. И. Карягина: а) Знамя Богородицы; б) Единоверческий

С. И. Карягин выполнял проекты в актуальном псевдорусском стиле. Все его творения были богато декорированы кирпичной кладкой. По официальным данным, с начала 1900-х гг. С. И. Карягин записан служащим Духовного ведомства. При всех реальных заслугах Сергея Ивановича, обязанности епархиального архитектора за ним полноправно не утверждали, оставляя на долгие годы «исправляющим должность».

В дальнейшем старицкий Казанский храм служил по своему прямому назначению. Известно, что его окружала каменная ограда, возведенная в 1909 г. В начале 1930-х гг. по идеологическим установкам борьбы с церковниками храм закрыли для прихожан, а вызывающий высокий шатер колокольни разобрали. Храм постигла участь многих культовых построек – его задействовали под зернохранилище. Для удобства заезда в помещение был значительно растесан северный дверной проем. После крупного пожара храм не эксплуатировался и постепенно ветшал. В огне были уничтожены деревянные конструкции крыши над объемами трапезной, боковых приделов, апсид, дощатые напольные и позакомарные покрытия, произошло обрушение купола над средокрестьем. Позже для бытовых нужд местными жителями по кирпичику

был разобран восьмерик над основным залом храма (наосом) и входной западный портал. С исчезновением покрытий процесс разрушения храма ускорился.

Первостепенная задача реставратора направлена на раскрытие объекта от разновременных наслоений и выявление подлинных авторских решений, дошедших до наших дней. Историческая ценность реставрируемого объекта высока только тогда, когда результатом работы становится максимальное сохранение его первоизданности. При исследовании объекта необходимо добираться до всех участков строения, в том числе производить исследования скрытых внутренних и подземных частей конструкций. Как шутят в реставрационной среде, «все мы немногие хирурги – вскрытие покажет». Архитекторы и инженеры реставрационного цеха по ходу изучения объектов выполняют различные задачи, овладевая параллельно смежными профессиями, будь то альпинизм, спелеология, столярное и плотницкое дело, литейное и кузнечное ремесло и многие другие специализированные навыки и знания. Но, пожалуй, одни из самых важных познаний, которые необходимы в работе исследователя, – это способность наблюдать и умение анализировать увиденное

для создания полноты картины воссоздания объекта.

При обследовании памятника приходится без страховки забираться на самый верх строения (рис. 6а). Деревянные лестничные марши и межъярусные перекрытия на колокольне храма в момент изучения здания-памятника были утрачены. Подъем на ярусы колокольни осуществлялся посредством сколоченных деревянных стремянок значительной высоты. Оттуда можно было пройти по периметру стен храма и произвести точные архитектурные обмеры. На основе произведенных обмеров исследовались характерные особенности объекта и технологические приемы. Следует отметить, что исторические кирпичные постройки, в том числе и культовые сооружения значительной высоты, возводились с применением армокаменной кладки. В толще кирпичных стен замуровывался периметральный каркас из кованых полос, соединяемых между собой стальными стержнями. Дополнительное армирование способствовало сохранению геометрии стен под воздействием распорных нагрузок.

Не менее важными для изучения стали приемы мастеров-каменщиков прошлого, которые при кладке декоративного убранства на поверхностях фасадов искусно применяли лекальный кирпич. На данном объекте использовано 22 вида лекал профилированных кирпичей. Фасады активно декорировались карнизами, поясами, полуколоннами, расположенными

по обеим сторонам оконных проемов, архивольтами с килевидным завершением, кокошниками (рис. 6б). Углы каждого из объемов фиксировали сложные в исполнении ярусные лопатки из лекального кирпича. Кирпичная кладка поверхностей фасадов окрашивалась составом на основе известковой обмазки «под рукавицу». В оконных и фрамужных частях дверных проемов со стороны фасадов сохранились подлинные кованые ажурные решетки. На западном, восточном и южном фасадах оставались в относительной целостности двухстворчатые наружные кованые двери. Оконные проемы храма с полуциркульным завершением имели внушительные размеры. Сохранившиеся деревянные элементы заполнения проемов выполнялись трехчастными с центральной распашной створкой и завершением оконных блоков полуциркульной веерной фрамугой.

Некогда существовавшие элементы интерьера храма выполнялись по оштукатуренным поверхностям стен и столпов средокрестья. Основными элементами оформления были тяги, розетки, декоративные пояса с растительным и геометрическим орнаментом, филенки, зеркала которых заполнялись холстами с изображением образов (рис. 7). Алтарные преграды размещались напротив каждой из трех апсид, главной из которой являлась центральная, представлявшая собой трехъярусный иконостас. По обмерам были выстроены планы, разрезы и фасады сохранившегося объема.



а)



б)

Рис. 6. Натурные исследования: а) вид с колокольни храма; б) узорчатая кладка колокольни



Рис. 7. Состояние интерьеров храма

Перед выполнением проекта реставрации храма были выявлены участки фасада, которые по ходу производства работ изменялись самим архитектором С. И. Карягиным. Производился сравнительный анализ сохранившейся натуре со старым чертежом, определивший формы, высоты и пропорции наверху. На основе обмерных чертежей были построены воссозданные фасады, разрезы, поперечные планы здания-памятника (рис. 8, 10). Особую сложность представляли планы, отражавшие сложность сечений по фигурной кирпичной кладке (рис. 9).

Предлагалось воссоздать шатровое, купольное и апсидные навершия храма, конструкции покрытий, кирпичный объем западного входного портала. Представлялись решения по воссозданию утрат участков верстовой кирпичной кладки, столярных и кованых элементов, конструкций деревянных лестниц и межъярусных перекрытий. Для решения этих задач обозначались не совсем обычные подходы и технологические методы. Так, например, сборку всех элементов деревянных лестниц предлагалось выполнить на основе безгвоздевых соединений.

В кирпичной кладке храма использовался большемерный кирпич (называемый «кирпич большой руки») и долевого состава из сложного кладочного известково-цементно-песчаного раствора. На место утраченных кирпичей должны были быть помещены кладочные элементы, аналогичные по составу и размерам. В дальнейшем партия большемерного кирпича,

предназначенная для реставрации Казанского храма, была произведена по специальному заказу на Астраханском кирпичном заводе. Для покрытий конструкций и элементов храма в проекте был заложен отечественный листовый материал пурал, имеющий долговечный лицевой слой. Финальное покрытие кровельных листов наносилось в заводских условиях вакуумным порошковым напылением.

В силу многих обстоятельств разработка рабочего проекта и осуществление функций авторского надзора за производством реставрационных работ были переданы специалистам проектного института «Астрахангражданпроект». Однако кураторы работ из числа представителей Администрации Астраханской области регулярно передавали поэтапные фотоотчеты по воссозданию памятника. На производство работ по изготовлению конструкций шатра и купола была привлечена фирма из г. Волгодонска. Все остальные реставрационные работы проводились астраханскими специалистами. Открытие обновленного храма состоялось 23 октября 2012 г.

Теперь, как и в первой трети XX в., храм является высотным, эстетическим и духовным акцентом села Старицы (рис. 11). История Казанского храма показывает, что без фундамента прошлого нет настоящего и уж тем более будущего! Вникая в ремесло россиян прошлого времени – архитекторов, гражданских инженеров, мастеров-ремесленников, можно многому научиться.

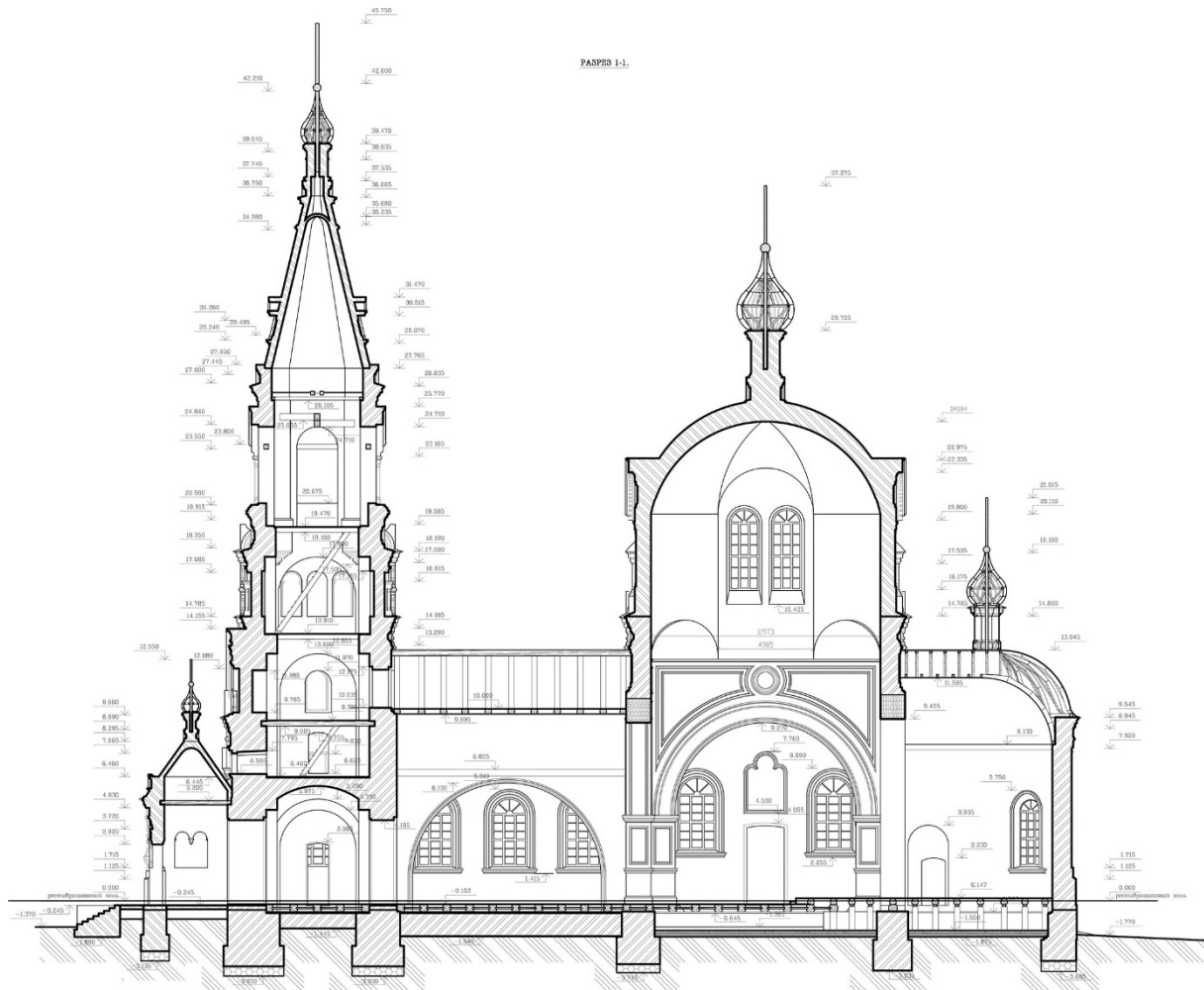


Рис. 8. Проект реставрации. Продольный разрез храма

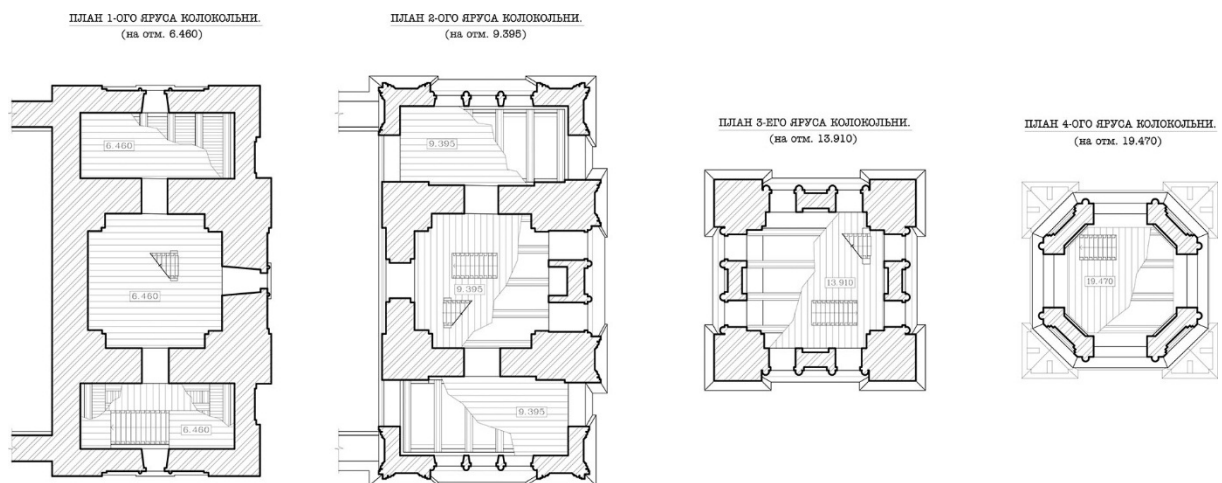


Рис. 9. Проект реставрации. Поярусные планы колокольни

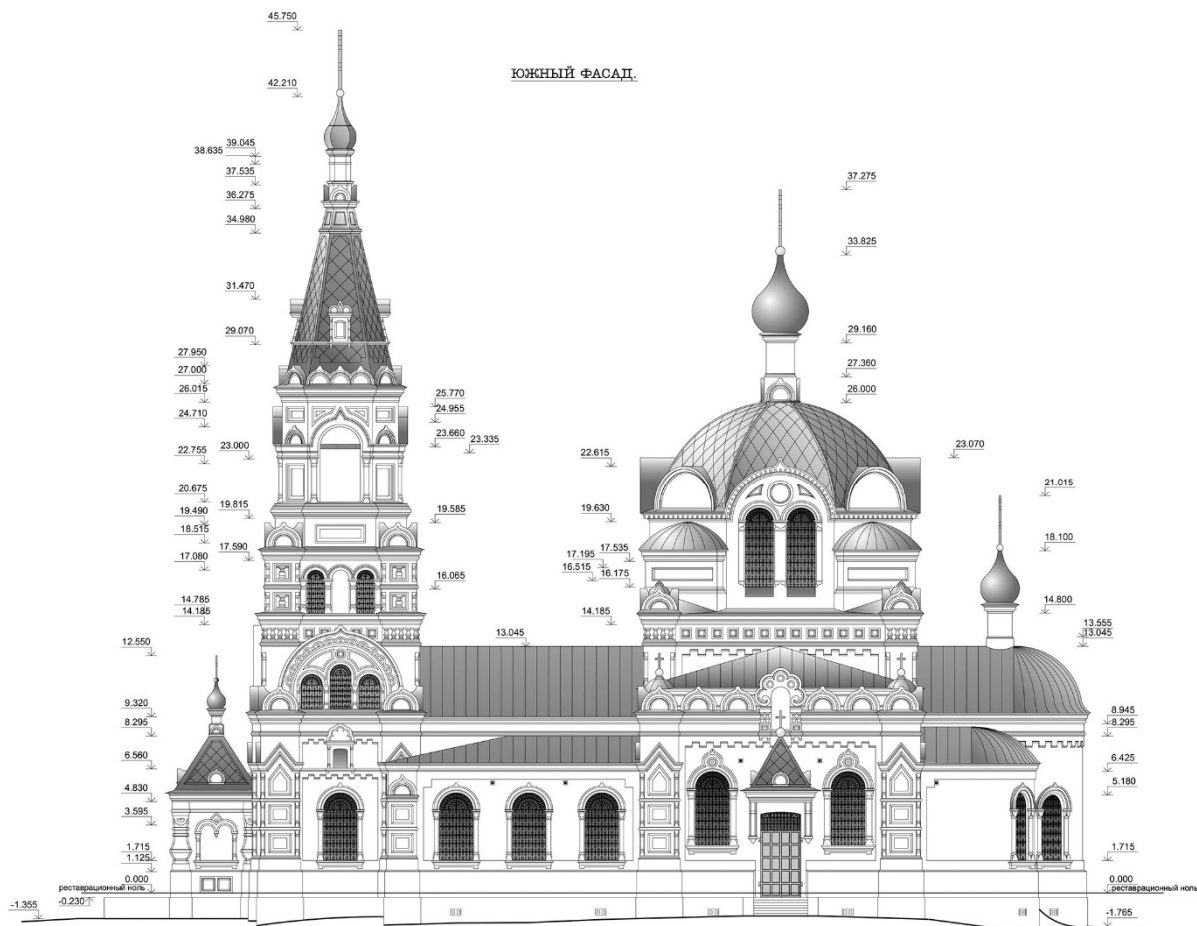


Рис. 10. Проект реставрации. Южный фасад храма



Рис. 11. Современная картина села Старица

Список литературы

1. Освящение Свято-Троицкого собора в Воскресенско-Мироносицком женском монастыре // Астраханские Епархиальные ведомости. 1906. № 21.
2. Вся Астрахань и весь Астраханский край. Памятная книжка Астраханской губернии на 1897 г.

© А. В. Рубцов

Ссылка для цитирования:

Рубцов А. В. Восстановление целостности храма во имя иконы Казанской Божьей Матери в с. Старица Черноярского района Астраханской области // Инженерно-строительный вестник Прикаспия : научно-технический журнал / Астраханский инженерно-строительный институт. Астрахань : ГАОУ АО ВПО «АИСИ», 2015. № 2 (12). С. 16–24.

УДК 726.6

НОВЫЙ ВЗГЛЯД НА СТАРУЮ ИСТОРИЮ УСПЕНСКОГО СОБОРА АСТРАХАНСКОГО КРЕМЛЯ

С. С. Рубцова

Астраханское отделение Союза архитекторов России

В статье рассматривается хронология строительства Успенского собора Астраханского кремля с целью установления авторства архитектурного замысла.

Ключевые слова: архитектура, архитектор, история, храм, собор, кремль.

A NEW LOOK AT AN OLD STORY OF THE USPENSKIY CATHEDRAL OF THE ASTRAKHAN KREMLIN

S. S. Rubtsova

Astrakhan office of the Union of Architects of Russia

The article deals with the chronology of the building of the Astrakhan Uspenskiy Cathedral with the purpose of establishment the authorship of the architectural design.

Key words: architecture, architect, history, the temple, cathedral, the kremlin.

Собор во имя Успения Божией Матери в Астраханском кремле – это столп Астрахани, вокруг которого течет время, меняется городская застройка, проходят поколения людей. Он, «как щеголь», красуется «в кружевах перед всем городом» более 300 лет [1, с. 83].

Собор располагается под восточной стеной Астраханского кремля на возвышенности Долгого бугра – самой высокой точке города (рис. 1). До начала высотного строительства в 1970-х гг. храм был виден в радиусе более чем 30 километров, предстоя «взорам как бы касающимся облаков и венчающим собою город, так что все городские здания и сами храмы казались его подножием» [2, с. 314]. На протяжении XVII–XIX вв. кремль и собор были не только свидетелями истории на далекой южной границе русского государства, но и «символами православия в бывшей стране магометанства и язычества» [3, с. 175]. Архитектуру и историю «венца Астрахани» описывали в краеведческой литературе на протяжении XIX–XX вв., однако при внимательном прочтении выяснилось, что очевидные «белые пятна» все-таки есть.

Вид собора со всех сторон, вблизи и вдали, величествен. Первое восприятие собора открывалось издали – с Волги, а заканчивалось непосредственным контактом, проникновением в него. Храм двухъярусный, двухзальный. Каждый его ярус с трех сторон обрамляет галерея-гульбище. По широкой лестнице с площади перед собором народ поднимается на ярусы и к Лобному месту – круглой площадке, соединенной с собором. Общее построение и красивый белокаменный декор позволяют причислить его к лучшим архитектурным памятникам московского барокко.

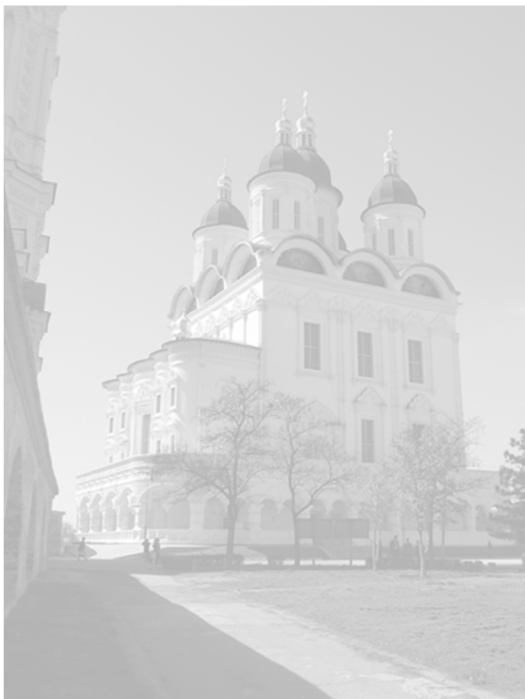


Рис. 1. Современный вид Успенского собора