

# АРХИТЕКТУРА. ДИЗАЙН. РЕКОНСТРУКЦИЯ И РЕСТАВРАЦИЯ

УДК 725

## СОВРЕМЕННЫЕ РЕШЕНИЯ НАБЕРЕЖНЫХ

*Т. О. Цитман, Ю. Р. Алимова*

*Астраханский государственный архитектурно-строительный университет*

Статья направлена на исследование аналогов формирования городского пространства набережных, раскрытие их природного и архитектурного потенциала за счет применения методов архитектурно-дизайнерского проектирования, которые, в свою очередь, следуют за проведенными этапами проектирования. Таким образом, исходя из полученных результатов исследований, представлена концепция развития центральной набережной г. Астрахани с разработкой функциональной, комфортной и доступной среды.

**Ключевые слова:** архитектурно-дизайнерское проектирование, проектное решение, концепция, предпроектный анализ, функциональное зонирование, ландшафт.

## MODERN SOLUTIONS FOR EMBANKMENTS

*T. O. Tsitman, Yu. R. Alimova*

*Astrakhan state University of architecture and construction*

The article refers to studying of analogues for the embankments urban space formation, their natural and architectural potential discovery through the architectural designing methods application, which therefore follow the carried out design stages. Thus, according to the research results the authors propose Astrakhan Central embankment development concept with functional, comfortable and accessible environment development.

**Keywords:** architecture design, solution design, concept, pre-project analysis, functional zoning, landscape.

В условиях повышенной урбанизации в крупных городах возрастает потребность в организации комфортного отдыха и проведении досуга. Нарушение экологического здоровья городов приводит к ухудшению качества жизни людей, снижению трудоспособности населения в результате стрессов. Решением этой проблемы служат развитые рекреационные пространства городской среды. Таким образом, использование практических навыков в области архитектурно-дизайнерского проектирования позволит создать комфортные условия открытых пространств с учетом климатических, экологических, антропогенных и эстетических особенностей. К таким открытым пространствам относятся парки, сады, скверы, бульвары, набережные, целью которых является создание благоприятного микроклимата. Для этого необходимо внедрение участков озеленения и водных компонентов (фонтанов, прудов, бассейнов).

Набережные – это одно из любимых мест для горожан, поэтому развитие их рекреационного потенциала является одной из актуальных проблем в современных городах. Облик и конфигурация набережных зависят от сложившихся природных и градостроительных условий, в результате чего они наделяются рядом характеристик, как положительных, так и отрицательных.

На примере таких объектов, как набережная Нижнетагильского пруда, можно рассмотреть

способы организации рекреационного пространства [1].

В предложенной концепции набережная выполняет пять основных функций. Центральная часть набережной значительно расширена в сторону пруда, у горожан появится новая возможность прогуляться и отдохнуть у воды.

«Общественная» часть набережной включает в себя современное здание – кафе-ресторан, стилистически вписывающееся в новую концепцию. В то же время эта часть наполнена детскими игровыми зонами, что позволяет разнопланово проводить досуг всей семьей (рис. 1).

«Созерцательная» часть набережной представляет собой прогулочно-рекреационное пространство с живописным видом на пруд. В этой зоне предусмотрено много мест для прогулок и для тихого отдыха, где можно любоваться водной гладью пруда (рис. 2).

Спортивная часть набережной гармонично вписалась в рельеф, охраняя исторически сложившееся озеленение. Здесь находится большой скейт-вело-парк, большой велосипедный маршрут вдоль набережной, площадка для уличного баскетбола, а также спортбар со своей парковкой (рис. 3).

«Романтическая» часть набережной расширена таким образом, чтобы добавить уединенных маршрутов, смотровых площадок, а также маршрутов между смотровыми площадками вдоль скалистой части со стороны пруда, над водной гладью (рис. 4).

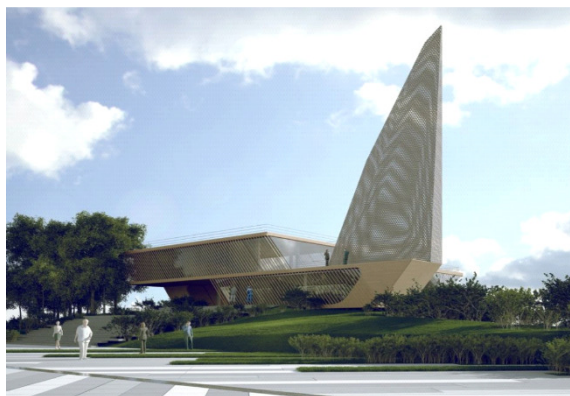


Рис. 1. Набережная Нижнетагильского пруда. Общественный центр



Рис. 2. Набережная Нижнетагильского пруда. «Созерцательная» зона



Рис. 3. Набережная Нижнетагильского пруда. Спортивная зона



Рис. 4. Набережная Нижнетагильского пруда. «Романтическая» зона

По замыслу архитекторов, набережная будет покрыта гранитом, на ней появятся площадки для маломобильных групп населения и объекты сферы услуг: спортбар, не менее двух кафе и гостиница. Также набережную оборудуют велодорожками, дорожками для катания на роликовых

коньках и современным пандусом для скейтборда.

В качестве примера также можно рассмотреть проект набережной города Реджо-ди-Калабрия на юге Италии [2]. Новая набережная и ее постройки будут хорошо видны через

Мессинский пролив – с побережья Сицилии, а также станут ориентиром для входящих в порт кораблей. Генплан предполагает строительство двух масштабных зданий и создание нового общественного пространства вокруг них. Проект предполагает устройство под ними подземных переходов и создание связи между набережной и парком Вилла Коммунале, находящимся в центре города. Главное место в новом ансамбле займет Музей Средиземноморья. Здание, по форме напоминающее морскую звезду, будет служить местом расположения выставочных залов, библиотеки, реставрационных мастерских и архива. Под ним будет устроен док и пристань для моторных лодок и яхт. Во втором комплексе разместятся спортивный центр, кинотеатр и три зрительных зала разной вместимости, которые можно будет использовать как для конференций, так и для спектаклей и концертов.

По итогам рассмотрения аналогов можно выделить наиболее креативные и практичные решения и воплотить их в конкретном предложении по разработке концепции набережной в г. Астрахани.

Астрахань имеет много набережных, и одной из самых популярных является Центральная. Была рассмотрена градостроительная ситуация в этой зоне. Участок данной территории расположен в центральном планировочном районе. На севере набережная берет свое начало от Дворца бракосочетаний, заканчивается на юге памятником Петру I с площадью вокруг него. Протяженность набережной вдоль

р. Волги составляет 2 км, общая протяженность – около 4 км. Неблагоустроенный участок находится в границах от проспекта им. Гужвина до Старого моста. В отличие от застроенной набережной, данная территория не имеет памятников архитектуры. Здесь располагается множество зданий различных типов, как по высоте, так и по назначению. Поэтому данный участок был выбран для выполнения проекта.

В ходе предпроектного анализа были выявлены:

1) существующее положение территории. На схеме (рис. 5) цветом выделены типы застройки. Таким образом, на застроенной части преобладают памятники архитектуры, а на участке под застройку – высотные, многоэтажные, средние, малоэтажные жилые дома, муниципальные учреждения, здания административного назначения;

2) основные конфликты и противоречия. На схеме (рис. 6) выделены участки с основными проблемами, принятыми к рассмотрению для проектного решения;

3) существующее положение транспортных и пешеходных связей. На схеме (рис. 7) цветом выделены основные транспортные и пешеходные направления. Можно заметить, что неблагоустроенная часть набережной менее развита в плане организации пешеходно-транспортной связи;

4) зоны концентрации людей. Схема (рис. 8) показывает наиболее проходимые и посещаемые территории набережной.

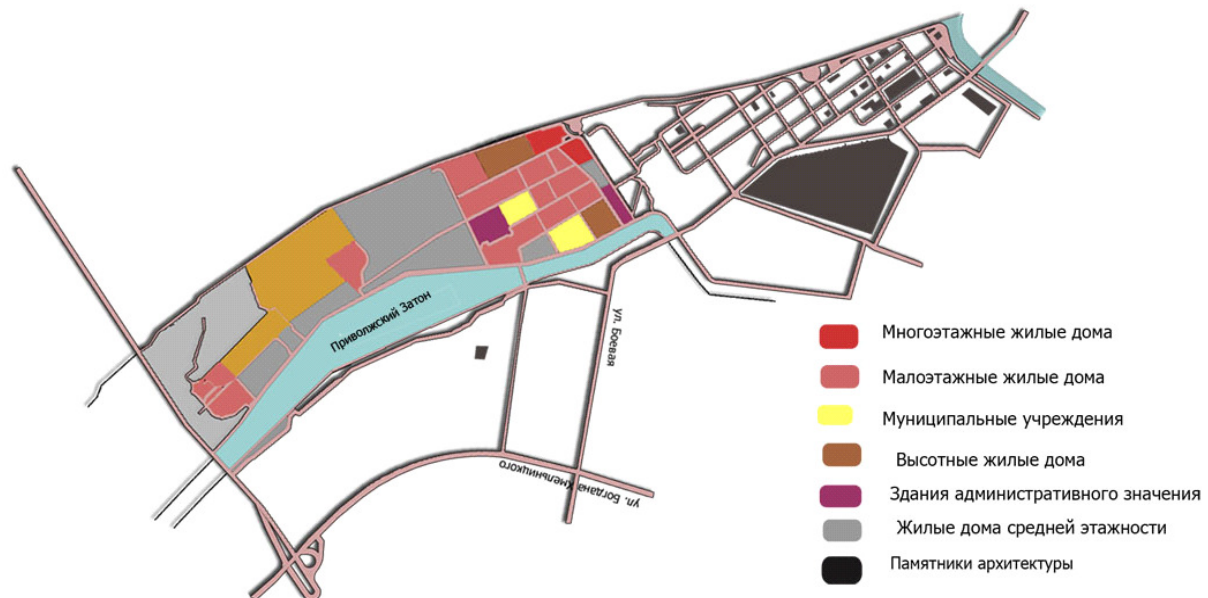


Рис. 5. Схема существующего положения территории





Рис. 6. Схема конфликтов и противоречий



Рис. 7. Схема транспортных и пешеходных связей

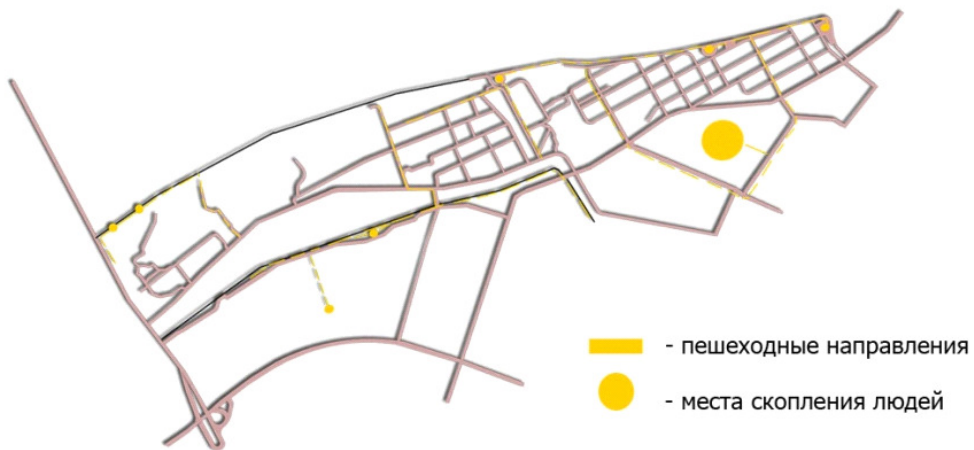


Рис. 8. Схема точек притяжения людей

Таким образом, были поставлены следующие задачи:

1. Обеспечить бестранспортную пешеходную зону исторического центра с учетом комфортных условий для пешеходного движения и транспортного обслуживания, организовать парковки в радиусе пешеходной доступности.

2. Создать рациональную архитектурно-планировочную организацию среды для отдыха у воды с современной инженерно-транспортной инфраструктурой и системой озеленения при условии оптимальной нагрузки на ландшафт.

3. Добиться архитектурно-ландшафтного единства ансамбля новой набережной и исторической среды, повысить художественно-эстетический уровень ее благоустройства.

4. Расширить суженные пространства за счет дополнительного террасирования над водной гладью. Площадки будут иметь как транзитную, так и рекреационную функцию. Появится возможность спуститься к воде, посидеть на травке или полежать на шезлонге.

5. Устранить промышленную зону и устроить на ее территории спортивную зону.

6. Учесть основные планировочные оси, видовые точки, визуальные коридоры.

7. Разделить пространство на пять основных функциональных зон: культурно-просветительную зону; зону тихого отдыха; детскую/торговую зону; спортивную/пляжную зону; рекреационно-развлекательную зону.

Культурно-просветительная зона включает в себя стенды с информацией и фотографиями; это позволит жителям, а также туристам получить интересную информацию о городе.

Зона тихого отдыха представляет собой прогулочно-рекреационное пространство, где можно отдохнуть у фонтана.

Детская/торговая зона располагается рядом с жилой застройкой, имеет площадки для детей разных возрастов, места для отдыха с навесами. Здесь же находится площадь с торговыми павильонами.

Спортивная зона заняла промышленную территорию, имеет баскетбольную, волейбольную площадки, теннисный корт, площадку для бадминтона, площадки с уличными тренажерами, а также большую пляжную зону с организованным спуском к воде, множество зеленых насаждений присущих Астраханскому краю.

Рекреационно-развлекательная зона представляет собой мини-парк со множеством пешеходных связей, площадками для отдыха и проведения досуга, аттракционами, большим велоскейт-парком. Сама набережная также реализует прогулочно-рекреационную функцию (рис. 9, 10).

Каждая функциональная зона отличается от других мощением плиткой, разработанной с использованием мотивов и цветовой гаммы Астраханской области. Основой для создания дизайна плиточного покрытия послужила чешуя рыб и ее цветовая палитра (рис. 11).



Рис. 9. Схема функционального зонирования

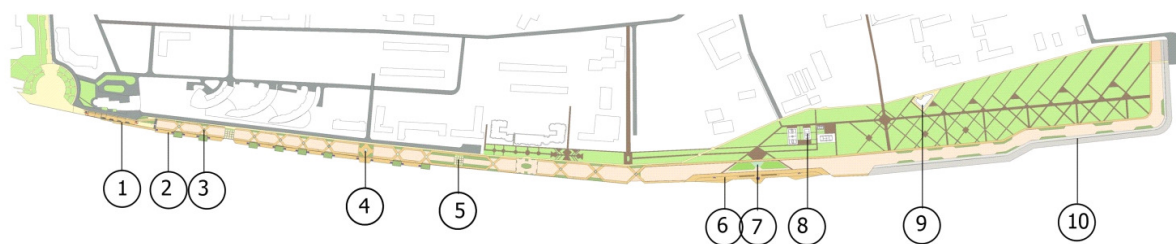


Рис. 10. Генеральный план. Проектное решение: 1) пешеходный мост; 2) дополнительное террасирование; 3) фонтан; 4) плоский фонтан; 5) фонтан; 6) спуск к воде; 7) фонтан; 8) спортивные площадки; 9) вело-скейт-рампа; 10) спуск к воде



Рис. 11. Схема мощения

Благоустройство набережных является актуальной и необходимой потребностью города, поскольку городские пространства нуждаются в качественном обновлении. Новый дизайнерский подход к решению ландшафта общественных пространств поможет создать новые ощу-

щения человека в соответствии с современными требованиями к городской среде. На первый план выходят требования комфортности среды, достижение ее качественной устойчивости и связи с природным и городским ландшафтом [3].

#### Список литературы

1. Тагильчан приглашают обсудить проект реконструкции набережной Нижнетагильского пруда. URL: <http://stagila.ru/ru/news/read/2493/naberezhnaya>
2. Проект набережной города Реджо-ди-Калабрия на юге Италии. URL: [http://designinfomarket.ru/node/1156&post=30015477\\_354](http://designinfomarket.ru/node/1156&post=30015477_354)
3. Нефедов В. А. Городской ландшафтный дизайн. СПб. : Любавич, 2012.

© Т. О. Цитман, Ю. Р. Алимова

#### Ссылка для цитирования:

Цитман Т. О., Алимова Ю. Р. Современные решения набережных // Инженерно-строительный вестник Прикаспия : научно-технический журнал / Астраханский государственный архитектурно-строительный университет. Астрахань : ГАОУ АО ВО «АГАСУ», 2016. № 3 (17). С. 9–14.