

АРХИТЕКТУРА. ДИЗАЙН. РЕКОНСТРУКЦИЯ И РЕСТАВРАЦИЯ

УДК 712

ПРОБЛЕМЫ ЛАНДШАФТНОГО ДИЗАЙНА В АСТРАХАНИ

Е. В. Альземенова

Астраханский инженерно-строительный институт

В статье рассматриваются основные задачи ландшафтного дизайна, раскрывается необходимость обустройства городской среды ландшафтными компонентами во взаимосвязи с климатическими факторами. Выявляется проблема городского ландшафтного дизайна в Астрахани на примере центральной набережной реки Волги, площади им. Ленина, а также пешеходных пространств, примыкающих к торговым центрам. Рассматриваются способы гармонизации среды средствами ландшафтного дизайна и его элементов.

Ключевые слова: городской ландшафтный дизайн, среда, пространство, комфорт, климат, озеленение, компоненты ландшафта, экология.

The paper considers the main objectives of landscape design and it emphasizes the need for providing urban environment with landscape components taking into account their interrelation with climatic factors. The issue of urban landscape design in Astrakhan is considered on the example of the central Volga River Embankment, Lenin Square, and pedestrians' spaces adjoining to the shopping malls. The author investigates the ways of the environment harmonization using landscape design means and elements.

Key words: urban landscape design, environment, comfort, climate, planting of greenery, components of landscape, ecology.

Городская среда – неотъемлемая составляющая жизни каждого горожанина. В ней одинаково взаимодействуют как здания и сооружения, так и пространства улиц, перекрестков, площадей, набережных, внутридворовых территорий. В современной городской среде необходимо использование элементов природы, и эта необходимость возрастает с ростом городов из-за связанных с этим нежелательных последствий (увеличение плотности застройки, загрязнение и задымление атмосферы, шум и вибрация, испарения от асфальтовых покрытий и т. п.). Создание полноценной в утилитарном и архитектурно-художественном отношении среды зависит не только от объемно-пространственного решения, но и от наполняющих ее элементов организации городских пространств. Сюда относятся благоустройство, малые архитектурные формы, ландшафтный дизайн, произведения монументально-декоративного искусства. По мере развития города Астрахани и связанного с его ростом заметного ухудшения состояния окружающей среды осознание экологических приоритетов становится все более необходимым. Город испытывает острую необходимость поддержания и максимального увеличения природной составляющей среды, этому способствует ландшафтный дизайн, формирующий пространственные условия и наполнения средовых ситуаций с помощью природных компонентов.

Основные задачи ландшафтного дизайна в городской среде: формирование микроклимата среды (за счет шумозащитных, средозащитных и фитонцидных свойств зеленых насаждений,

естественной аэрации, обводнения и т. п.), формирование ее облика, придание среде разнообразия в цвете, фактурах (в том числе и сезонных изменениях вида зелени); улучшение утилитарно-практических свойств среды (шумозащита плотными посадками, разделение зон водными устройствами при сохранении зрительной целостности пространства и т. д.) [5].

Основным элементом ландшафтного дизайна являются зеленые насаждения. Они способствуют очищению воздуха, регулируют температурно-влажностный режим городской среды и условия инсоляции территории, активно влияют на ее комфортность, особенно в летний период. При жаркой погоде в городе создаются неблагоприятные микроклиматические условия под влиянием следующих факторов:

- на открытых пространствах человек подвергается воздействию прямых солнечных лучей, что может способствовать перегреву;
- поверхности стен зданий, мостовых, тротуаров и почвы дают значительное количество отражений лучистой энергии, которая ухудшает радиационный режим открытых пространств в городе, излучение таких нагретых поверхностей может составлять 30–40 % от прямой солнечной радиации;
- вблизи нагретых поверхностей температура воздуха значительно повышается.

Следовательно, житель города, находящийся на открытой, неозелененной территории, на тротуаре или вблизи зданий, может подвергаться воздействию не только прямой солнечной радиации, но и дополнительной радиации

сильно нагретых поверхностей и влиянию более высокой температуры воздуха. Жаркое сухое лето в Астрахани, с избыточным количеством солнечной радиации – некомфортный период для пребывания на открытых пространствах города до захода солнца. Дискомфортность среды и перегрев поверхностей можно уменьшить или свести к минимуму благодаря озеленению и обводнению городских пространств.

Рассмотрим самые значимые объекты астраханской городской среды. Астрахань – город с водными артериями, и поэтому особое внимание как объекту притяжения горожан, особенно в условиях жаркого сухого лета, следует уделять набережным. Самая значимая из них в городе – центральная набережная р. Волги протяженностью 2 км; была реконструирована к 450-летию города с 2007 по 2009 г. Были проведены берегоукрепительные работы, пешеходная зона расширилась, на набережной появилось четыре фонтана. Вдоль пешеходной аллеи теперь расположены полосы газона. Однако о комфортности среды центральной набережной говорить пока рано. Нижний уровень лестниц, по которым осуществляется спуск к воде, в период ме-

жени до поверхности воды не доходит примерно на метр. Из-за этого был потерян весьма важный фактор комфортности среды набережных, о котором как о проблеме российских городов с природными водными объектами в своих трудах упоминает доктор архитектуры, профессор кафедры урбанистики и дизайна городской среды СПбГАСУ В. А. Нефедов, – возможность близкого визуального и тактильного контакта с рекой как естественной природной компонентой.

Еще одна проблема состоит в том, что большие открытые пешеходные аллеи набережной без достаточного количества тени делают ее некомфортной и даже небезопасной для здоровья в дневные летние часы. Скамьи расставлены вдоль пешеходных направлений, которые обрамлены лишь газонами, в некоторых местах с кустарниками (рис. 1–4). Ситуацию может исправить посадка деревьев, устройство пергол с вьющимися растениями, что, помимо улучшения микроклимата набережной, к тому же положительно повлияет на визуальное восприятие набережной, добавляя вертикальные доминанты в пространство и разрушая монотонность среды.



Рис. 1. Общий вид набережной после реконструкции



Рис. 2. Набережная реки Волги после реконструкции

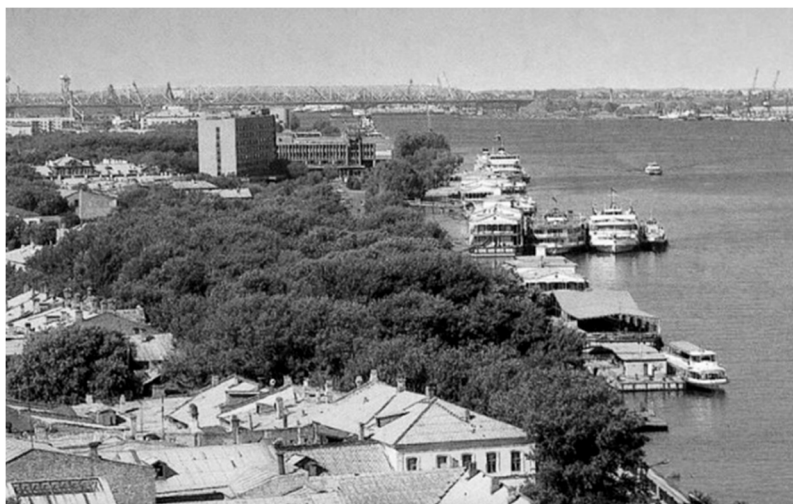


Рис. 3. Озеленение набережной реки Волги до реконструкции



Рис. 4. Озеленение набережной реки Волги после реконструкции

Положительным фактором, характеризующим приспособленность среды, является посещаемость объекта. Так, реконструированная и полностью видоизмененная к 450-летию Астрахани площадь им. Ленина – крупный объект городского ландшафтного дизайна, ранее всегда полная горожан разных возрастов, отдыхающих от летнего зноя (рис. 5, 6), – на некоторое время потеряла своего посетителя. Это произошло по нескольким причинам: твердое асфальтовое покрытие было заменено гранитной крошкой, что в условиях жаркого сухого лета и ветров делало неудобными прогулки в легкой открытой обуви (применение аналогичных покрытий в регионах с достаточной влажностью воздуха и обилием выпадаемых осадков естественным образом утрамбовывает его, не вызы-

вая дискомфорта). Некогда славившиеся обилием роз различных сортов цветники на площади были видоизменены в процессе реконструкции и застелены газоном с включением полос крастнолистных низкорослых барбарисов. Новые водные объекты длительное время не эксплуатировались.

Ситуация стала меняться, когда покрытие пешеходных аллей заменили на тротуарную плитку и в постоянном режиме стали работать фонтаны. Площадь Ленина вновь обрела своего посетителя и с каждым годом все более преобразуется благодаря элементам ландшафтного дизайна, обретает цветовые акценты в виде новых цветников у памятника Ленину и вновь высаженных роз вдоль пешеходных аллей (рис. 7–9).



Рис. 5. Площадь им. Ленина до реконструкции



Рис. 6. Озеленение площади до реконструкции



Рис. 7. Площадь им. Ленина после реконструкции



Рис. 8. Пешеходные аллеи на площади им. Ленина



Рис. 9. Новые водные объекты на площади им. Ленина

При строительстве новых и реконструкции исторических объектов общественного и жилого назначения большое внимание с позиции функциональности и удобства для пользователей уделяется архитектуре сооружения и интерьерам, тогда как внешнее, «внеархитектурное» пространство остается без особого внимания. Пеше-

ходные пространства, примыкающие к общественным зданиям, в частности к торговым центрам, часто малопривлекательны из-за монотонности среды, отсутствия компонентов ландшафтного дизайна. Обустройство таких территорий заключается в избыточном количестве твердых покрытий, что не позволяет использовать

потенциал природы. Торговые центры Астрахани не являются исключением. Незначительное озеленение есть вдоль пешеходных направлений у торгового центра «Айсберг» – в виде небольших квадратных приподнятых цветников, со скамьями по периметру, выявляющих трехмерность пространства; у торгового центра «Три кота» – в виде вертикалей из западных туй, визуально разделяющих пешеходное направление вдоль

здания и парковку для автомобилей (рис. 10); у торгового центра «вАСТОРг» – цветники и газон в уровне твердого покрытия с хвойными растениями (рис. 11). Территории у других торговых центров заощены, какие-либо природные компоненты отсутствуют, из-за чего среда становится безликой и малопривлекательной (торговые центры «Ярмарка», «Магнит», «Лента» и др., рис. 12, 13).



Рис. 10. Озеленение территории у торгового центра «Три кота»



Рис. 11. Озеленение территории у торгового центра «вАСТОРг»



Рис. 12. Озеленение территории у торгового центра «Ярмарка»



Рис. 13. Озеленение территории у торгового центра «Гранд Ривер» (6-й микрорайон)

Исходное своеобразие фрагментов городского пространства, обусловленное неповторимостью его естественных компонентов – характерных форм рельефа, водных акваторий, массивов растительности, – в процессе урбанизации трансформируется в зависимости от характера последующего градостроительного развития. Городской ландшафт постоянно дополняется новыми «культурными слоями», сохраняя в своем составе фрагменты разнородных типов природной среды различных периодов преобразования [4].

Растительность как наименее устойчивая составляющая городского ландшафта одновременно выступает в качестве одного из основных средств ландшафтного дизайна по регулированию большинства характеристик климата города. Неизбежность постоянного обновления растительного материала, принимающего

на себя значительную долю антропогенных нагрузок, определяет немалые резервы в обновлении эстетики городских пространств различного назначения.

Последствия техногенного воздействия распространяются на всю территорию города при всей неоднородности экологической ситуации в отдельных его частях и не могут быть компенсированы без использования природных ресурсов на уровне города и его окружения. В этом смысле все существующие положения о необходимости создания в городских границах непрерывной системы озелененных территорий, своего рода «природного каркаса», сохраняют свою актуальность.

Необходимо уделять значительное внимание обустройству среды городских пространств, с обязательным включением компонентов



ландшафтного дизайна для улучшения микроклимата, создания своеобразных оазисов в дискомфортных условиях жаркого астраханского

лета и улучшения эстетической привлекательности этих территорий для жителей и гостей города.

Список литературы

1. Горохов В. А. Городское зеленое строительство. М. : Стройиздат, 1991. 410 с.
2. Залеская Л. С., Микулина Е. М. Ландшафтная архитектура. М.: Стройиздат, 1979. 234 с.
3. Лунц Л. Б. Городское зеленое строительство. М. : Стройиздат, 1974. 278 с.
4. Покатаев В. П., Михеев С. Д. Дизайн и оборудование городской среды. Ростов-на-Дону : Феникс, 2012. 408, [1] с.: ил.
5. Шимко В. Т. Основы дизайна и средовое проектирование : учеб. пособие. М. : Архитектура-С, 2007. 160 с.: ил.

© **Е. В. Альземенова**

УДК 72

АРХИТЕКТУРНОЕ ОСВЕЩЕНИЕ В ТРЕХ СТОЛИЦАХ

Н. И. Щепетков

Московский архитектурный институт (Государственная академия)

Проводится сравнительный анализ архитектурного освещения объектов в трех столичных городах – Москве, Санкт-Петербурге и Баку. Выявляются принципиальные качественные различия и немногочисленные общие признаки архитектурного освещения фасадов зданий, сооружений и ландшафта.

Ключевые слова: архитектурное освещение, светодизайн, световой образ.

The paper presents comparative analysis of architectural lighting in the three capital cities – Moscow, St. Petersburg and Baku. The author finds out basic qualitative distinctions and some common features of architectural lighting used for facades, structures and landscapes.

Key words: architectural lighting, lighting design, lighting image.

В октябре 2014 г. состоялись три события в трех столицах – Москве, Петербурге и Баку, – на основе которых автору представилась возможность осуществить почти одномоментный сравнительный анализ архитектурного освещения в этих городах.

В Москве прошел IV Международный фестиваль света, но не он включен в этот анализ как временное специфическое мероприятие, а рассмотрены результаты реализуемой с 2011 г. крупномасштабной городской программы стационарного архитектурного освещения по утвержденной в 2008 г. столичным правительством Концепции создания единой световой среды в г. Москве.

В Университете ИТМО в Санкт-Петербурге 9–10 октября состоялась первая научно-практическая конференция «Световой дизайн», организатором которой стало только что созданное «Творческое объединение светодизайнеров» (RULD). Реальный светодизайн центра Петербурга удалось посмотреть весьма фрагментарно.

В Баку прошел очередной (XXIII) Международный смотр-конкурс дипломных проектов по архитектуре и дизайну, где было представлено несколько студенческих работ по светодизайну из вузов РФ (Самара и др.). Но, опять же, не они анализируются в данном случае, а существующий светодизайн столицы Азербайджана.

Об архитектурном освещении Москвы, о низком качестве проектов и их реализации говорилось в докладе А. Г. Хаджина на конференции

в Петербурге [1]. В 2011–2014 гг. полностью или частично реализовано освещение сотен объектов на крупных московских магистралях – ул. Тверской и Новом Арбате, пр. Мира и Кутузовском, Варшавском шоссе, Садовом и Бульварном кольцах, в Кремле и на окружающих его территориях. Во многих случаях освещение получилось крайне неудачным, пестрым, атектоничным, не отражающим характер архитектуры и не выражающим ни малейшего пиетета к ней. Очевидны изъяны чиновничье-тендерного подхода в организации работы, стремление быстрее «освоить» выделенные на эти цели многомиллионные бюджетные средства, а также острый недостаток квалифицированных кадров – проектировщиков, экспертов, монтажников, участвующих в этих тендерах.

На десятках объектов, например, почти на всех фасадах зданий по самой репрезентативной центральной улице столицы – Тверской – системы юбилейного архитектурного освещения 1997–1998 гг. с разрядными источниками света были полностью демонтированы и заменены новыми светодиодными RGB-системами, хотя рациональнее во всех смыслах было бы реконструировать надежно действовавшие осветительные установки. Это значит, что заново (в который раз?) продырявлены фасады и весьма грубо проложены по ним новые кабели в коробах, установлены новые кронштейны и т. п., то есть фасады исторических зданий физически пострадали. Зрительно это привело к жуткой