

«Институт экономических и социальных исследований». В статье представлены данные по Волгоградской области, т. к. она стала одним из двух пилотных регионов проекта «Содействие повышению уровня финансовой грамотности населения и развитию финансового образования в Российской Федерации».

***Данные региональной общественной организации «Кредитный правозащитник» за 11 месяцев реализации проекта в 2013–2014 гг. Юридическая правовая помощь предоставлялась жителям 34 муниципальных образований Волгоградской области.

Список литературы

1. Стратегия развития финансового рынка Российской Федерации на период до 2020 года. Утв. Распоряжением Правительства Российской Федерации от 29 декабря 2008 г. № 2043-р. URL: <http://www.rg.ru/2009/02/03/finansy-strategia-dok.html> (дата обращения: 16.12.2014).

2. Концепция создания международного финансового центра в Российской Федерации. URL: <http://www.economy.gov.ru/mines/activity/sections/finances/creation/> (дата обращения: 16.12.2014).

© О. А. Устинова

УДК 711-1

КРЕМЛЬ КАК ОТПРАВНАЯ ТОЧКА ЭВОЛЮЦИИ РУССКОГО ГОРОДСКОГО ПОСЕЛЕНИЯ

И. М. Шереметов

*Астраханское отделение кафедры ЮНЕСКО,
Астраханский инженерно-строительный институт*

Кремль рассматривается как первая ступень эволюции городского поселения в период укрепления Русского централизованного государства. Выделено пять основных функций кремлей, акценты в реализации которых изменялись в пространстве и во времени. В настоящее время некоторые функции трансформированы либо замещены в результате музеефикации. Кремлевский ансамбль эволюционирует вместе с городским поселением. Формирование и развитие кремлей представляет собой феномен всемирного наследия, являясь контрапунктом уникального российского градообразования. Для представления мировому сообществу понятия «русский кремль» как явления были установлены его базисные атрибуты и ключевые определения. Дана оценка роли сохранившихся кремлевских комплексов в жизни муниципального образования на текущий период.

Ключевые слова: русский кремль, выдающаяся универсальная ценность, всемирное наследие, эволюция городского поселения.

The Kremlin is seen as the first stage of the evolution of urban settlements in the period of strengthening Russian centralized state.

The author has identified five main kremlins functions. The accents in their implementation varies in space and time. Currently, some of the functions are transformed or substituted as a result of museification. The Kremlin ensemble evolves with the urban settlement. Formation and development of Kremlin presents a phenomenon of the World Heritage and is a unique counterpoint of the Russian city forming. For submission to the international community the concept of "Russian Kremlin" as a phenomenon have been installed its basic attributes and key definitions. The author evaluated the role of the Kremlin preserved complexes in the life of the municipality for the current period.

Key words: Russian Kremlin, outstanding universal value, world heritage, evolution of the urban settlement.

Кремль для русского города являлся эпицентром всех значимых событий в жизни поселения. Кремль – место, откуда город начал расти и расширяться. И поскольку любой исторический период требует адекватных решений, формирование поселения XIV в. обуславливалось появлением укрепленной центральной части города [1].

Происхождение термина, обозначающего неприступную часть города, объясняется различными версиями. Возможно, слово «кремль» произошло от греческого *κρημνός*, что означает «крутой». Его этимологию исследуют в рамках семантического анализа отдельных кремлевских комплексов [2].

Процесс появления кремлей на Руси тесным образом был связан с развитием нашего государства. Географическое положение наиболее ярких из сохранившихся кремлей показано на рисунке 1. Как было отмечено на 36-й сессии Комитета всемирного наследия ЮНЕСКО, на карте они выглядят созвездием. На исторической карте петровских времен более крупными «звездами» обозначены Московский,

Новгородский, Казанский и Суздальский кремли, в настоящее время уже включенные в Список объектов всемирного наследия. Придание особого статуса выдающимся историко-культурным памятникам признано в международной практике наиболее эффективным механизмом, обеспечивающим их сохранность.

Наряду с кремлями сохранились ансамбли, схожие с ними по архитектурной стилистике, фортификационным приемам, объемно-планировочным решениям. К ним относятся крепости, монастыри, замки. Однако самые существенные и характерные особенности кремлей заключаются не во внешних признаках, а в присущих им функциях. Главное назначение крепости – размещение гарнизона, поддержание его боеспособности, усиление его оборонительных возможностей. Основное предназначение монастырского комплекса – духовное совершенствование, уединение для молитвы, убежище от мира для обитателей монастыря. Главная задача замка – размещение правителя территории, всех управленческих структур. Элементы всех указанных функций проявляют-

ся в данных комплексах в той или иной степени, но превалирует в каждом лишь одна. При этом кремли характеризуются, можно сказать, полифункциональным назначением. Именно кремль уже изначально существовал как цита-

дель, духовный центр и средоточие власти. Кроме того, в случае внешней угрозы за кремлевскими стенами укрывалось все население города. Это обстоятельство также существенно отличает кремли от аналогичных комплексов.



Рис. 1. Расположение кремлей на исторической карте

В связи с изложенным в рамках подготовки номинации «Кремли России» (Russian Kremlins) к включению в Список объектов всемирного наследия были сформулированы главные особенности, характеризующие русские кремли [3].

К названным выше трем основным функциям русских кремлей добавлены еще две, которые обязательно сопутствуют этой первооснове города. Развернутый перечень указанных функций представлен в таблице 1.

Таблица 1

Главные функциональные особенности русских кремлей

| Функции | Развернутая формулировка |
|-----------------------------------|--|
| Административные (политические) | Все формы административного управления концентрировались в кремле. Здесь было место размещения воеводы – представителя государя, Приказная изба, состоящая из религиозных служащих и мелких чиновников, ответственных за деловую переписку и ведение архивов города, были расположены суд и тюрьма |
| Оборонительные | Кремль играл ключевую роль как цитадель города. В случае если противник преодолевал внешние укрепления города, все население города и воины укрывались в кремле, где держали осаду. Для этого здесь были организованы склады для оружия и боеприпасов, амбары для хранения продуктов питания. Скважины с пресной водой обычно находились на территории кремля |
| Религиозные | Выполнение роли религиозного центра. Соборы удивительной красоты строились в кремле. Кроме главного собора, во многих кремлях возводились еще несколько церквей. Это было очень важно для распространения православия на Руси. Что касается больших кремлей, например Московского, Астраханского, Коломенского и Казанского, то даже монастыри были расположены на их территории |
| Селитебные (размещение населения) | Кремль, прежде всего в больших городах, имел довольно много жилых домов. Московский, Астраханский, Казанский и Нижегородский кремли были сильно переполнены особенно в XVIII столетии. Дома самых привилегированных граждан располагались на территории кремлевского комплекса |
| Торговые | Внутри кремлей торговля была незначительной. Между тем, основной рынок города был устроен рядом, с внешней стороны кремлевских стен. Это занимало целые площади, в качестве примера можно привести Красную площадь в Москве |

В течение многих столетий русские кремли выполняли свои главные функции. В результате

кремль – это не только городская крепость, он стал центральным районом города, где были

сконцентрированы органы управления, жилища самых важных горожан, храмы с религиозными святынями и военный гарнизон.

На первом этапе эволюции города кремль, по сути, и был этим городом; позже вдоль дорог, ведущих к проездным башням кремля, развивался посад, превращая дороги в уличную сеть [4]. В настоящее время в России кремль – древняя цитадель, которая исторически сформировала главное ядро ряда российских горо-

дов. Современное расположение некоторых кремлевских ансамблей на территории муниципальных образований показано на рисунке 2. На текущий период градообразующая роль кремля в ряде планировок угадывается сильнее, в ряде – слабее, но во всех случаях однозначно прослеживается гармоничная интеграция исторического ансамбля в современную городскую застройку. Город и кремль всегда существовали неразрывно.

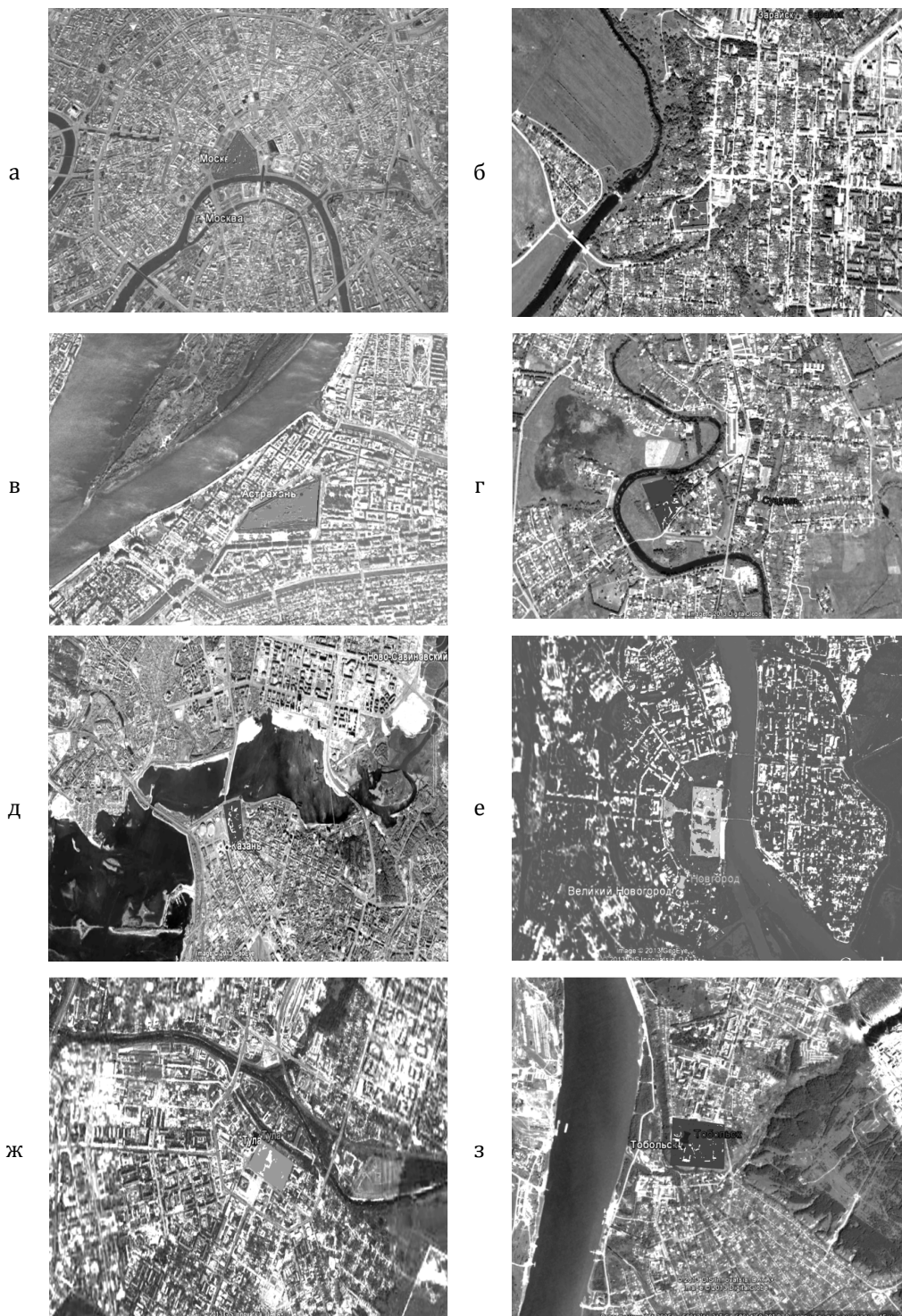


Рис. 2. Расположение кремлевских ансамблей в современной городской застройке: а) в Москве; б) в Зарайске; в) в Астрахани; г) в Суздале; д) в Казани; е) в Великом Новгороде; ж) в Туле; з) в Тобольске



Кремль постоянно совершенствовался даже на заре своего формирования. Начиная с XI в. они перестраивались из камня или кирпича, окруженные рвом с водой, иногда земляным валом. Дворец князя, соборы, особняки бояр и высших чинов духовенства возводились в кремле. Сохранившиеся кремлевские ансамбли были построены в основном в XVI–XVII вв., как правило, на местах бывших деревянных укреплений. В частности, представленные на рисунке 2 кремль, за исключением «Града Московского», были возведены именно в этот период: стены и башни Великого Новгорода – в 1500–1511 гг., кремль в Туле – в 1514–1521 гг., Казанский кремль – в 1555 г., Астраханский кремль датируется 1558 г., кремль в Тобольске построен в 1587 г., стены и башни Суздальского кремля возводятся в 1677 г., кремль в Зарайске формировался в 1528–1531 гг.

Строительство кремлей инициировалось централизованно. Таким образом, развитие каждого кремлевского комплекса происходило во взаимосвязи с формированием Русского государства. И свои основные характерные черты кремль приобрели исходя из многозадачности их существования. Именно это обстоятельство позволяет исследователям относить к русским кремлям иные укрепленные центры.

Для представления мировому сообществу понятия «русский кремль» как явления были установлены его базисные атрибуты и ключевые определения [5]. Предложено девять определений и атрибутов, наиболее полно отвечающих представлениям о самобытности данного явления и обоснования его выдающейся универсальной ценности. Они представлены в таблице 2. Здесь же указано, в каких кремлевских ансамблях более ярко и рельефно нашли отражение базисные атрибуты.

Таблица 2

Базисные атрибуты и ключевые определения понятия «русский кремль»

| № п/п | Ключевое определение (атрибут) | Наиболее яркие представители |
|-------|---|---|
| 1 | Центр образования уникального исторического древнерусского города, хранящий память о многовековой истории городского поселения от начального этапа его создания; памятник археологии, истории, нематериальных свидетельств и ценностей | Московский, Псковский, Угличский кремль |
| 2 | Оригинальный, уникальный по своей структуре центральный ансамбль древнего русского города, важный политический, административный и репрезентативный центр исторического города, сохранивший в архитектуре, в планировочных решениях следы разных исторических эпох | Московский, Псковский, Новгородский кремль |
| 3 | Хранитель следов и памятников межнациональных и межэтнических культурных контактов в истории России | Казанский, Астраханский кремль |
| 4 | Уникальный памятник и достижение самобытного российского и международного фортификационного искусства, памятник героической оборонной истории Российского государства | Тульский, Нижегородский, Астраханский кремль |
| 5 | Замечательный целостный ансамбль каменного зодчества, сохранивший редкие образцы национальной архитектуры, которые вошли в хрестоматию русской архитектуры, а также образцы монументальной живописи, прикладного искусства, примеры самобытного мастерства, использования традиционных технологий и материалов местной художественной школы | Московский, Астраханский, Псковский, Угличский кремль |
| 6 | Выдающаяся градостроительная доминанта и центр градостроительной структуры исторического русского города, слитой с природным ландшафтом | Тобольский, Псковский кремль |
| 7 | Редкий по красоте и сохранности исторический ансамбль в панораме древнего русского города и в городском ансамбле, пример органичного слияния кремля с природным окружением, ландшафтом и историческими застройками | Московский, Зарайский, Астраханский кремль |
| 8 | Уникальный пример ансамбля мемориально-сакрального значения в русском городе | Угличский кремль |
| 9 | Духовный православный и сакральный центр русского города, в ансамбле которого главную роль играют великопленные храмы, соборы, некрополи, памятники церковной архитектуры и археологии | Суздальский, Новгородский кремль |

Оставаясь колыбелью города, кремль в различные исторические периоды позиционировался по-разному. Развитие это не всегда приводило к усилению атрибутов, свойственных кремлям. При вырождении каких-либо из определяющих функций комплекс переставал соответствовать ключевым атрибутам понятия «русские кремль». Например, Александровский кремль был превращен в царскую резиденцию.

Согласно формулировкам основных атрибутов русских кремлей, получивших наивысшее развитие в истории Российского государства и обладающих выдающейся универсальной ценностью в рамках мировой культуры, а также ввиду соответствия основным функциям, присущим данным объектам, понятию «русские кремль» полностью удовлетворяют сохранившиеся комплексы, которые пред-

ставлены в таблице 3. Здесь знаком (!) отмечены наиболее рельефно проявившиеся атрибуты в указанных кремлях.

Все прочие ансамбли не могут быть охарактеризованы полным составом ключевых определений. В одних случаях атрибуты были с течением времени утрачены, в других – не получили развития. Однако все без исключения сохранившиеся кремли остаются серд-

цем города. В большинстве городов, где сохранились кремлевские комплексы, они продолжают играть свою роль в жизни поселения. Эти историко-архитектурные ансамбли формируют структуру общественного центра, являются площадкой проведения различного уровня массовых мероприятий, служат главным атрибутом программ культурного туризма.

Таблица 3

Характеристика кремлей, соответствующих базисным атрибутам и ключевым определениям

| № п/п | Наименование | Пункты ключевых атрибутов | Характеристика объекта |
|-------|----------------------|---------------------------------------|---|
| 1 | Московский кремль | 1 (!), 2 (!), 3, 4, 5 (!), 6, 7, 8, 9 | Наиболее развитый в архитектуре пример кремля столичного значения, сохранившего не только следы многовековой истории, но и выдающиеся ансамбли крепостной, гражданской, церковной архитектуры, и сохраняющий значение главного политического центра и символа страны |
| 2 | Новгородский кремль | 1, 2, 3, 4, 5, 6, 7, 8, 9 (!) | Великолепный древний ансамбль столичного кремля земли Новгородской, перестроенный в кирпиче после присоединения к единому централизованному государству. Сохраняет в своем ансамбле такие знаменитые произведения архитектуры и искусства, как храм Святой Софии середины XI в. и памятник «Тысячелетие России» как символ одной из первых столиц Древней Руси (1862 г.) |
| 3 | Суздальский кремль | 1, 2, 3, 4, 5, 6, 7, 8, 9 (!) | Кремль столицы одного из древнейших русских княжеств, сохранивший такие памятники, как собор Рождества Богородицы XII в. и Архиепископские палаты XV–XVII вв. |
| 4 | Казанский кремль | 1, 2, 3 (!), 4, 5, 6, 7, 8, 9 | Выдающийся пограничный кремль-крепость середины XVI в. бывшей столицы Казанского ханства с соборным комплексом, следами и памятниками истории двух национальных культур |
| 5 | Псковский кремль | 1, 2, 3, 4, 5 (!), 6 (!), 7, 8, 9 | Комплекс VIII–XIX вв. Сохраняет археологические следы и памятники 1100-летней истории города; уникальные для русского города структуры политического веча столичного центра, в том числе храмовый ансамбль Довмонтова города (памятник археологии под открытым небом). Исключительный по красоте архитектурный ансамбль в панораме исторического города, слитый с природным окружением |
| 6 | Угличский кремль | 1, 2, 3, 4, 5 (!), 6, 7, 8 (!), 9 | Комплекс X–XVII вв. Пример дерево-земляного укрепления, пережившего несколько строительных этапов и сохранившего ансамбль каменных строений сакрально-мемориального значения, в том числе древнейший на Руси дворец удельных князей, храм царевича Дмитрия на Крови (XVI в.), построенный на берегу Волги, на месте гибели последнего законного наследника престола, сына Ивана Грозного (1592 г.). Здесь сохранились замечательные ансамбли настенных росписей, в том числе посвященных местным событиям |
| 7 | Астраханский кремль | 1, 2, 3 (!), 4, 5, 6, 7 (!), 8, 9 | Комплекс XVI–XVII – начала XX в. Кремль-крепость заключительного периода развития русского крепостного зодчества с превосходными по совершенству крепостными устройствами, сохранившимися в полном составе, включая воинские постройки XIX в. Храмовый ансамбль кремля включает яркий пример русского барокко – Успенский собор с уникальной, примыкающей к нему возвышенной круглой площадкой Лобного места |
| 8 | Нижегородский кремль | 1, 2, 3, 4 (!), 5, 6, 7, 8, 9 | Кремль XIV–XVI вв. – хорошо сохранившийся многобашенный ансамбль одного из крупных кремлей-крепостей на Волге, утративший стратегическое значение после взятия Казани. Каменное строительство начато в конце XIV в. |
| 9 | Зарайский кремль | 1, 2, 3, 4, 5, 6, 7(!), 8, 9 | Комплекс I четверти XVI в. Один из наиболее хорошо сохранившихся каменных кремлей с семью башнями и тремя воротами. На его территории располагаются храмы конца XVII и начала XX вв., административное здание и здание Духовного училища XIX в. |
| 10 | Тульский кремль | 1, 2, 3, 4 (!), 5, 6, 7, 8, 9 | Ансамбль XVII в. Уникальный по местоположению, в скрытой на местности низине, каменный Тульский кремль являлся главным укрепленным центром Большой засечной черты и наиболее боевой южной крепостью Российского государства |
| 11 | Тобольский кремль | 1, 2, 3, 4, 5, 6 (!), 7, 8, 9 | Кремль конца XVII в. Хорошо сохранившийся ансамбль, самый восточный и один из самых поздних русских каменных кремлей, построенный после покорения Сибирского ханства. Замечательный по местоположению в природно-исторической панораме города |

Как отмечалось ранее, в настоящее время некоторые функции кремлей трансформированы, некоторые замещены в процессе музеефикации. Данные трансформации полностью кор-

релируют с изменениями развивающегося города. В кремле проводятся масштабные культурные мероприятия, креативные авторы находят здесь площадку для реализации твор-



ческих замыслов. Это можно конкретизировать на примере Астраханского кремля. Горожане, отчасти привыкшие к традиционно проводимым на территории кремля дням русской письменности, новогодним и масленичным гуляниям, в сентябре 2012 г. собрались на премьеру спектакля. В результате пятилетней подготовки на соборной площади Астраханский государственный театр оперы и балета представил новую постановку – оперу М. П. Мусоргского «Борис Годунов». Выбор далеко не случаен. Борис Годунов до того, как взшел на российский престол, был наместником Астраханского царства. Это эффектное культурное событие еще раз напомнило тот исторический факт, что именно при этом правителе кремль в Астрахани стал каменным и в таком виде дошел до наших дней. Астраханский кремль стал наиболее совершенным оборонительным сооружением Московского государства [6].

Учитывая современные тренды коммуникативных технологий, оценить отношение населения к такому важному с точки зрения истории объекту, как кремлевский ансамбль, можно, изучив реакцию интернет-сообщества. Стартовавший в марте 2013 г. проект «Россия 10» в онлайн-режиме демонстрирует интерес граждан к кремлевским комплексам [7]. Все это полностью согласуется с принципами ЮНЕСКО, отраженными в Руководстве об охране всемирного наследия в главе I.C. Здесь, согласно п. 15m, стороны Конвенции берут на себя обязательства «использовать просветительские и информационные программы для укрепления уважения и привязанности своих народов к культурному и природному наследию».

Сложный механизм взаимодействия историко-культурного комплекса с современным муниципальным образованием предполагает и обратную связь. Не только кремль отвечает нуждам города, но и общество заботится о кремле. Органы власти субъектов Федерации и муниципалитеты, как правило, координируют с государственными структурами свои программы, направленные на сохранение памятников и, согласно п. 15b главы I.C Руководства

об охране всемирного наследия, «придание наследию определенных функций в общественной жизни». Министерством культуры Российской Федерации разработан план организационно-финансовых мероприятий федеральной целевой программы «Культура России (2012–2018 годы)» на 2013 год (утв. Приказом Министерства культуры РФ № 88 от 5 февраля 2013 г.). Программа включает проведение проектных и реставрационных работ на кремлевских комплексах Пскова, Тулы, Астрахани, Рязани, Великого Новгорода и т. д. [8].

Таким образом, кремль – это альфа эволюции поселения. Являясь первоосновой, он определял планировочную структуру будущего города. С появлением кремля формировался административный статус населенного пункта. Обеспечивая безопасность, он способствовал развитию торговли и, следовательно, процветанию поселения. Все важные для развития города аспекты усиливались при наличии кремлевского ансамбля. Кремль стал отправной точкой эволюции городского поселения. Он и сейчас остается историческим центром города. Кремлевские комплексы, соответствующие ключевым атрибутам и определениям, сохранили свою значимость в жизни городского поселения с учетом современных тенденций. Например, фортификационные элементы комплексов музеефицированы либо трансформированы в мемориальные. Это обуславливает интерес к объекту не только исследователей, но и других групп населения. Территория кремлей обогащается культурно-туристической составляющей, что соответствует потребностям сегодняшнего дня.

На протяжении всей истории своего существования кремли изменялись в унисон городу. Эволюционируя вместе с городским поселением, кремлевские ансамбли не утрачивают своего значения, в них гармонично перемещаются акценты с одних функций на другие. Формирование и развитие кремлей представляет собой феномен всемирного наследия, являясь контрапунктом уникального российского градообразования.

Список литературы

1. Кремль России. Астрахань / И. И. Маковецкий, Д. А. Афанасьев, Д. В. Васильев, М. А. Зайцева, Е. Г. Тимофеева, И. М. Шереметов. Астрахань, 2012. 120 с.
2. Хаит В. Л. Семантика кремлей и Московский кремль // Кремль России : мат-лы и исслед. / отв. ред. Н. С. Владимирская. М., 2003. 544 с.
3. The Kremlin of Russia. Astrakhan. Pskov. Uglich / I. I. Makovetsky, D. A. Afanasiev, O. G. Bykov, D. V. Vasiliev, M. A. Zaytseva, I. I. Lagunin, A. V. Sychev, E. G. Timofeeva, I. M. Sheremetov. Astrakhan, 2012. 156 p.
4. Севан О. Г., Ильвицкая С. В. Кремль в структуре российского города: социокультурные функции // Обсерватория культуры. 2005. № 3. С. 78–83.
5. Шереметов И. М., Лагунин И. И. Базисные атрибуты и ключевые определения понятия «Русский кремль» // Научный потенциал регионов на службу модернизации. 2013. № 1 (4). С. 124–131.
6. Шереметов И. М., Левитан И. Б. Фортификационный аспект эволюции Астраханского кремля в процессе укрепления Русского централизованного государства // Научный потенциал регионов на службу модернизации. 2013. № 1 (4). С. 131–136.
7. Россия 10. URL: <http://10russia.ru/> (дата обращения: 31.07.2013).
8. Министерство культуры Российской Федерации. URL: <http://mkrf.ru/> (дата обращения: 31.07.2013).