

4. Качуровская Н. М. Проблемы воспитания и развития творческой личности // Развитие творческого потенциала студентов в компетентностной парадигме высшего образования с использованием информационных технологий (Творческий потенциал – 2011). Самара, 2011.
5. Каюмова А. М. Развитие творческих способностей учащихся в процессе учебно-исследовательской деятельности // Вестник Бурятского государственного университета. 2010. № 1. С. 238–241.
6. Лернер Г. И. Психология восприятия объемных форм. М., 1980.
7. Маркова А. К. Психология профессионализма. М., 1996.
8. Оконь В. Метод дидактического эксперимента // Введение в общую дидактику. М., 1990.
9. Сатарова Л. А., Бесседина И. В. Развитие творческого потенциала студентов архитектурных специальностей // Дискуссия. 2012. № 8 (26).
10. Советский энциклопедический словарь. – М.: Советская энциклопедия, 1990.
11. Толковый словарь живого великорусского языка: в 4 т. / В. И. Даль. М., 2006. Т. 4. 672 с.
12. Федеральный государственный образовательный стандарт высшего профессионального образования по направлению подготовки 270100 Архитектура (квалификация (степень) «Бакалавр»). М., 2010.
13. Хуторской А. В. Современная дидактика: учеб. для вузов. СПб.: Питер, 2001.
14. Цыренова Т. Л. Развитие творческого потенциала учащихся как педагогическая проблема // Вестник Бурятского государственного университета. 2011. № 1. С. 131–135.
15. Ермолаева-Томина Л. Б. Психология художественного творчества: учеб. пос. для вузов. М.: Академический проспект, 2003. 304 с.
16. Рындак В. Г. Взаимодействие процессов непрерывного образования и развития творческого потенциала учителя: дис. ... д-ра пед. наук. Челябинск, 1996. 340 с.
17. Коджаспирова Г. М., Коджаспиров А. Ю. Педагогический словарь: для студ. высш. и сред. пед. учеб. зав. М.: Академия, 2001. С. 61.
18. Torrance E. P. Torrance Tests of Creative Thinking. Scholastic Testing Service, Inc., 1974.
19. Джонс Дж. К. Методы проектирования. М.: Мир, 1986.
20. Туник Е. В. Справочник креативности Джонсона. СПб.: СПбУПМ, 1997.
21. Туник Е. Е. Психодиагностика творческого мышления. Креативные тесты. СПб.: СПбУПМ, 1997. 2-е изд. СПб.: Дидактика Плюс, 2002.

© И. В. Бесседина

УДК 378

ФОРМИРОВАНИЕ МОДЕЛИ ПРОФЕССИОНАЛЬНОЙ КУЛЬТУРЫ АРХИТЕКТОРА

Н. М. Качуровская

Астраханский инженерно-строительный институт

В статье предложена модель профессиональной культуры специалиста-архитектора, которая является итогом междисциплинарных исследований в области психологии и педагогики и позволяет рассматривать личностные характеристики специалиста через структуру профессиональной деятельности.

Ключевые слова: профессиональная культура, личность, профессиональные компетенции, система ценностей, модель специалиста.

In this paper the author proposed a model of professional culture of an architect which is the result of interdisciplinary research in the field of psychology and pedagogy, and allows us to consider the personal characteristics of the specialist through the structure of professional activity.

Key words: professional culture, personality, professional competence, system of values, the model of an expert.

Изучение процесса формирования профессиональной культуры будущего специалиста началось в 80-х гг. прошлого столетия, но остается актуальным и в настоящее время. Согласно новым федеральным государственным образовательным стандартам, образовательный процесс в вузе нацелен на формирование компетенций профессиональной культуры. Как и компетентностный подход в обучении, профессиональная культура связана с личностью, с ее успешной самореализацией в профессиональной деятельности. Компетенции – это определенные ценности, обладание которыми делает выпускника востребованным на рынке труда. «Группы ценностей образуют систему, которая составляет содержательную основу профессиональной культуры личности студента (рис. 1). В качестве прева-

лирующих в ней выступают ценности-цели. Очевидна взаимозависимость между группами ценностей: ценности-цели определяют характер ценностей-знаний и ценностей-средств; ценности-отношения обуславливаются характером ценностей-целей и ценностей-качеств и т. д.» [2, с. 22].

Разрабатываемая модель специалиста содержит профессиональные характеристики, которые необходимы выпускникам для выполнения основных видов трудовой деятельности. В такой модели профессиональные компетенции – это средство реализации способностей и приобретенных знаний, умений и навыков в конкретной деятельности. «Системный характер модели позволяет ей выполнять следующие функции: гносеологическую для анализа изменений, происходящих как с профессиона-

лом, так и обществом в целом; прогностическую, позволяющую планировать последовательность формирования необходимых профессиональных качеств, предугадывать вероятность их модификации; учебно-образовательную, позволяющую планировать содержание и структуру профессиональной подготовки; управленческую, обеспечивающую

регулирование взаимосвязи деятельности и образования, контроль за качеством подготовки на различных стадиях становления и формирования профессиональных качеств специалиста; репрезентативную, характеризующую представление и утверждение в обществе наиболее общего, стандартного образа профессионала» [2, с. 33].



Рис. 1. Модель профессиональных ценностей и развития личности специалиста

Формирование модели специалиста предполагает последовательный процесс разработки ряда промежуточных рабочих моделей. Это, прежде всего, модель профессиональных характеристик, отражающая структуру исходного и высокопрофессионального уровня развития; модель развития, в общем виде отра-

жающая структуру профессионального роста и уровня профессиональной квалификации. Модель конкретного специалиста (различного уровня овладения профессией) может быть получена за счет объединения трех вышеуказанных моделей в обобщающую модель специалиста (рис. 2).

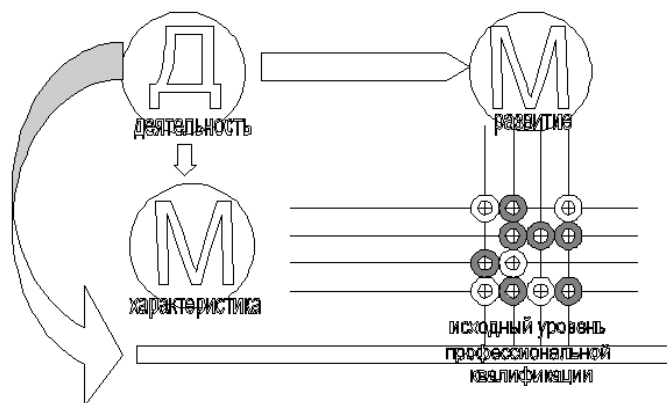


Рис. 2. Взаимосвязь подсистем модели специалиста (по А. В. Степанову [4])

Успешное осуществление профессиональной деятельности архитектора определяется тремя системами: проектно-производственной, социокультурной и образовательной. Конечно, основной является проектно-производственная система, которая определяет основу будущей профессии. Ее успешное функционирование зависит от социокультурной, обуславливаю-

щей направление основных целей и идей, и от образовательной системы, которая обеспечивает воспроизводство профессиональных ресурсов.

Профессиональный портрет специалиста зависит от личностных характеристик студента, его целенаправленной деятельности и творческого развития (рис. 3).

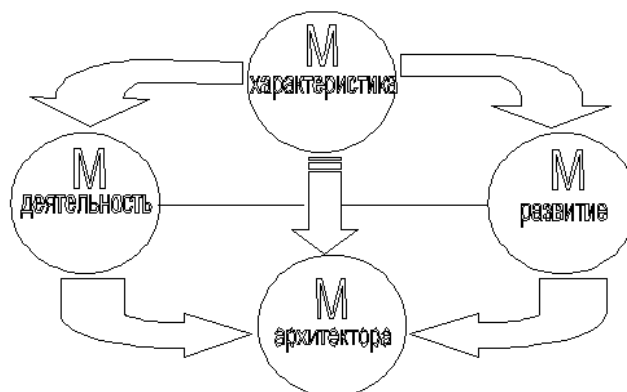


Рис. 3. Основные составляющие модели профессионального портрета специалиста

Рассмотрим каждую из систем, из которых складывается профессиональная модель специалиста.

Проектно-производственная деятельность формирует целевые качества архитектора и определяет требования к уровню развития его профессионализма. Она обуславливает индивидуальную направленность архитектурного творчества и вводит индивидуальное творчество в производственные отношения.

Проектно-производственной деятельности свойственна двойственность (амбивалентность), которая лежит в основе архитектурного мастерства. В этой деятельности можно выделить две структуры: внутреннюю структуру архитектурного творчества (предметную деятельность) и внешнюю (организационные процессы, определяющие характер профессиональной деятельности архитектора и само-

регуляцию индивидуальных профессиональных действий).

На основе этого выделяем два блока производственных характеристик профессиональной культуры архитектора: блок содержания и блок организации деятельности (рис. 4).

Сфера социокультурной деятельности архитектора направлена на воспроизводство общей архитектурной деятельности и может быть представлена в виде компетенций в рамках общепринятых правил и традиций. Формирует данную сферу деятельности также умение генерировать новые идеи, научные и художественные ценности, владение новыми формами организации творчества (рис. 5).

Сформированность профессиональной культуры архитектора зависит от уровня его социокультурной деятельности, поскольку творческая личность не может развиваться

вне культурных ценностей. Овладение нормами социокультурной деятельности может стать компенсацией одностороннего профессионального развития, гарантом сохранения многогранности мышления архитектора.

Социокультурная деятельность – характеристика личностного развития специалиста. Она мотивирует творческую личность на внесение личного вклада в культуру, на создание новых архитектурных шедевров.

На формирование системного образования специалиста направлена и учебно-образовательная деятельность (рис. 6). Она опирается

на личные творческие способности будущего специалиста, ориентированные на специфику архитектурной профессии.

Профессиональными характеристиками определяется уровень профессиональной квалификации и ее дальнейшее повышение. Они зависят от внутренней самоорганизации будущего специалиста и личностной инициативности, а также от его познавательной и ценностно-ориентационной деятельности. Учебно-познавательная деятельность зависит от активности и познавательной потребности студента.

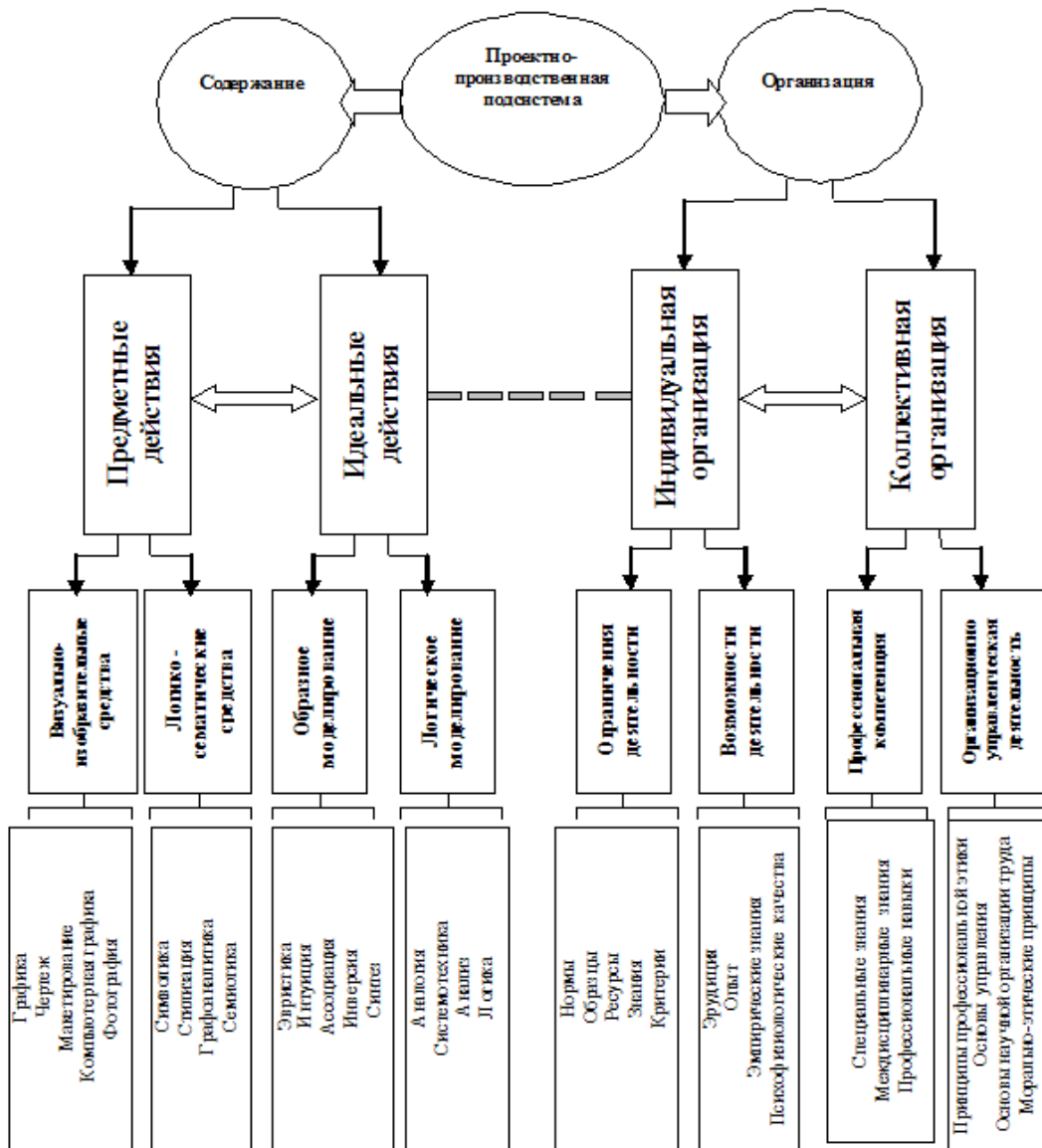


Рис. 4. Структура характеристик проектно-производственной системы профессиональной культуры специалиста

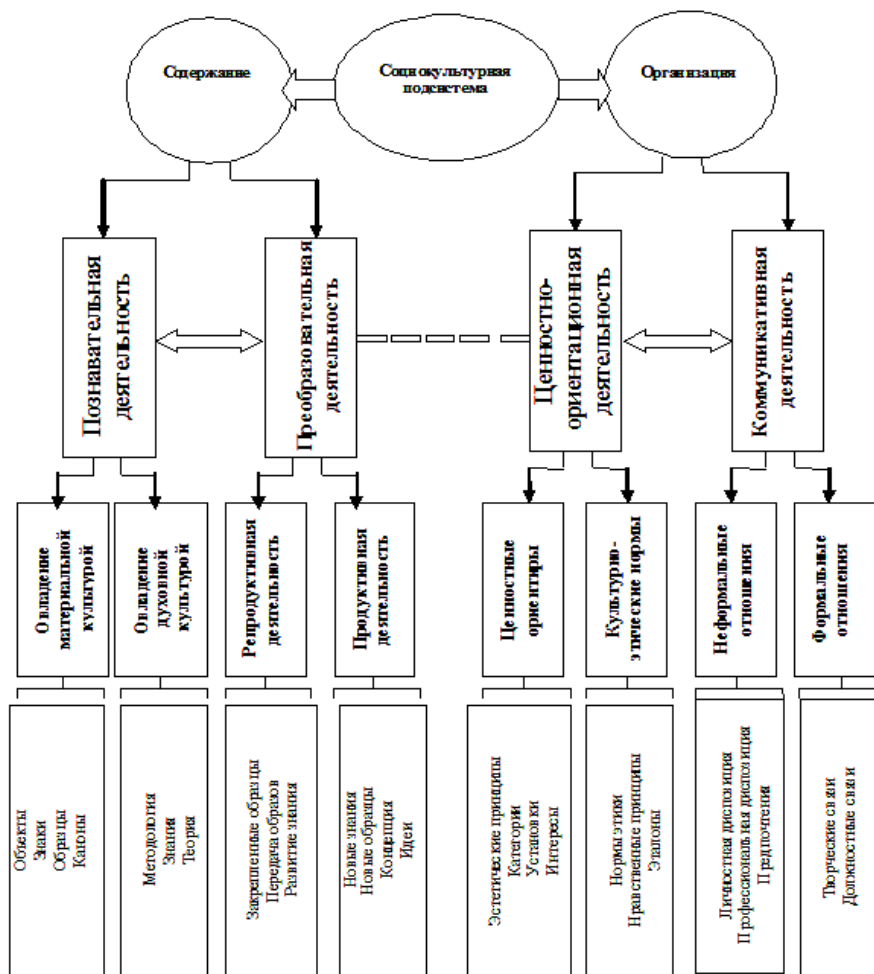


Рис. 5. Структура характеристик социокультурной подсистемы профессиональной культуры специалиста

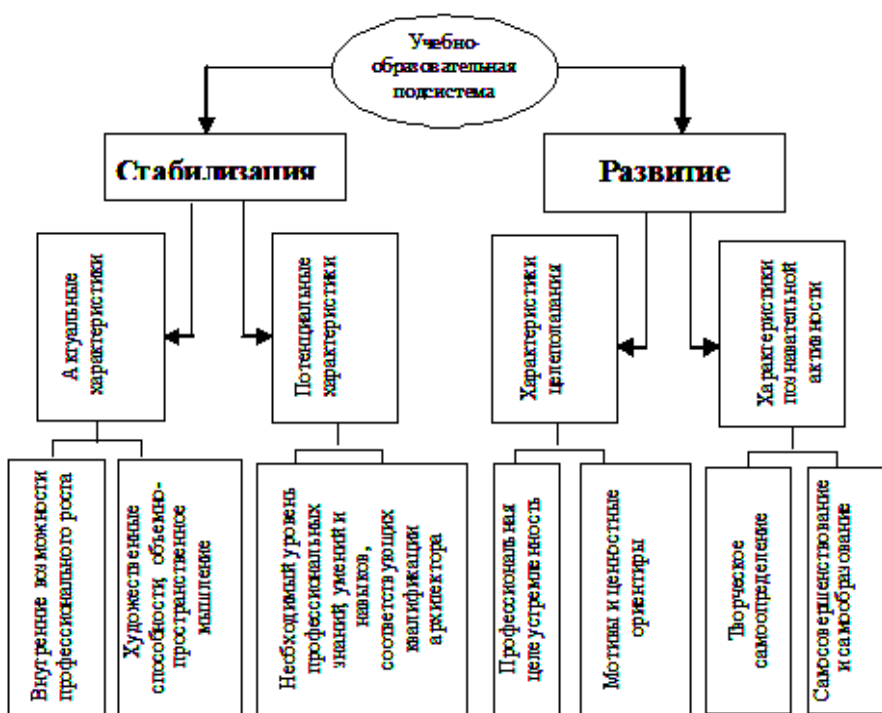


Рис. 6. Структура характеристик учебно-образовательной подсистемы профессиональной культуры специалиста

Модель профессиональной культуры архитектора можно представить как совокупность структур личностных характеристик будущего специалиста, формирующихся посредством проектной деятельности, которая является основой профессионального развития (рис. 7).

Данная модель – это абстрактное отражение идеального образа профессионала, объединяющее в себе ценностное отношение к профессии, профессиональные знания, теоретические и практические умения, а также социально значимые личностные качества.



Рис. 7. Модель профессиональной культуры архитектора

В целом можно заключить следующее: если личность в значимых для нее областях деятельности чувствует свою компетентность, оценивает свою целостную жизнедеятельность как успешную, владеет необходимыми ей языками культуры и ориентирована в нуж-

ных для нее профессиональных сферах, это значит, что в процессе образования она сформировала свою профессиональную культуру и обрела культурную нишу, в которой ее внутренняя активность может свободно проявляться.

Список литературы

1. Архитектурное образование. Ч. 2. Специалист / под ред. А. В. Степанова, Н. Ф. Метленкова. М. : Изд-во РУДН, 2001. 561 с.
2. Качуровская Н. М. Формирование профессиональной культуры будущих специалистов-архитекторов в образовательном процессе вуза : дис. ... канд. пед. наук. – Курск, 2005. – 193 с.
3. Савченко М. Р. Архитектура как наука: методология прикладного исследования. М. : Едиториал УРСС, 2004. 320 с.
4. Степанов А. В., Иванова Г. И., Нечаев Н. Н. Архитектура и психология : учеб. пос. для вузов. М. : Стройиздат, 1993. 295 с.
5. Уляев С. И. Гуманитаризация образования как фактор формирования профессиональной культуры будущего специалиста : дис. ... канд. пед. наук. Ставрополь, 2002. 167 с.

© Н. М. Качуровская

УДК 808

ЯЗЫК, КУЛЬТУРА, ПРОФЕССИЯ: ФОРМИРОВАНИЕ ЯЗЫКОВОЙ ЛИЧНОСТИ ПРОФЕССИОНАЛА

М. А. Семенова

Астраханский инженерно-строительный институт

В статье рассматриваются речевые ошибки, которые чаще всего встречаются в высказываниях, а также акцентируется внимание будущих профессионалов на их преодолении.

Ключевые слова: диалог, коммуникация, культура, лексика, норма, общение, портрет, профессионал, язык.

The article deals with speech errors, which are found in the statements: most often, as well future professionals focuses on overcoming them.

Key words: dialog, communication, culture, vocabulary, norm, portrait, professional, language.

Важными составляющими профессиональных умений человека в различных сферах его производственной деятельности являются владение русским языком, умение грамотно общаться, вести гармоничный диалог и, конечно, добиваться успеха в процессе коммуникации. Свобода слова в нашем обществе стала

рассматриваться как одна из высших ценностей речевого портрета современников. В какой бы сфере деятельности ни работал специалист с высшим образованием, он должен быть интеллигентным человеком, который свободно ориентируется в информационном пространстве. Будущий специалист не должен забывать