

СТРОИТЕЛЬСТВО И АРХИТЕКТУРА

УДК 721

ОСОБЕННОСТИ ПРОЕКТИРОВАНИЯ ТУРИСТИЧЕСКИХ ЦЕНТРОВ НА ПРИМЕРЕ КИТАЯ

М. А. Гаврилов

Санкт-Петербургский государственный архитектурно-строительный университет, г. Санкт-Петербург, Россия

В статье рассматриваются особенности проектирования туристических центров в Китае. Отмечается, что проектирование новых туристических центров в различных провинциях Китая, делает их более привлекательными для туристов. Выявляется, что одним из факторов появления комфортной сельской и городской среды является развитие туристической инфраструктуры. Обращается внимание на то, что появление новой точки притяжения должно быть бережным, учитывая исторический контекст, окружающий ландшафт, сложившуюся застройку и соответствие принципам устойчивой архитектуры. Приводятся и анализируются примеры новых построенных туристических центров из разных китайских провинций. Обосновывается мысль о том, что проектирование новых туристических центров оказывает огромное влияние на развитие туристической отрасли Китая.

Ключевые слова: туристические центры, развитие регионов, китайский туризм, устойчивое развитие, китайские провинции.

FEATURES OF DESIGNING TOURIST CENTERS ON THE EXAMPLE OF CHINA

M.A. Gavrilov

Saint-Petersburg State University of Architecture and Civil Engineering (SPSUACE), Saint-Petersburg, Russia

The article discusses the design features of tourist centers in China. It is noted that the design of new tourist centers in various provinces of China makes them more attractive for tourists. It is revealed that one of the factors for the emergence of a comfortable rural and urban environment is the development of tourist infrastructure. Attention is drawn to the fact that the appearance of a new point of attraction should be careful, taking into account the historical context, the surrounding landscape, existing buildings and compliance with the principles of sustainable architecture. Examples of newly built tourist centers from different Chinese provinces are given and analyzed. The author substantiates the idea that the design of new tourist centers has a huge impact on the development of the tourism industry in China.

Keywords: tourist centers, regional development, Chinese tourism, sustainable development, Chinese provinces.

Введение

В зарубежной архитектурной практике строятся всё больше туристических объектов, которые обладают не только уникальными эстетическими характеристиками, но и широким функциональным наполнением, рассказывающем о местных традициях и достопримечательностях.

По мере роста туристической отрасли эти центры менялись как визуально, так и функционально. Если 20–30 лет назад подобные сооружения выглядели в лучшем случае как павильон с одной или двумя функциями, то сейчас это могут быть сложные по своей структуре и облику сооружения. Одним из вариантов типологического деления туристических центров становится общая площадь сооружений:

- 1) малые – до 500м²;
- 2) средние – от 500 до 1500м²;
- 3) большие – от 1500 до 5000м²;
- 4) огромные – от 5000м².

К малым туристическим центрам относятся сооружения, как правило, находящиеся в центре или на окраине крупных городов, которые наделены 2–3 функциями: продажа туристических путевок, сувенирный киоск и небольшим холлом ожидания начала экскурсий.

Средние туристические центры, как правило, размещаются на окраинах крупных городов, либо в сельской местности. Функционально

комплексы становятся сложнее по своей структуре, что влечет за собой увеличение высотности и появление дополнительных этажей.

Большие и огромные туристические центры представляют собой комплексы с широким набором функций. Выставочные пространства становятся ключевой функцией вокруг которых формируется объём зданий. Подобные сооружения могут располагаться, как в центре крупных городов, входя в большую систему городских построек, так и становясь центральными объектами в малых городах и сельской местности.

В исследовании продемонстрировано, как с помощью строительства новых туристических центров появляются новые точки притяжения, улучшается качество жизни местного населения и развиваются отдаленные провинции Китая.

Архитектура китайских туристических центров

Китайская политика в области туризма соответствует международным принципам устойчивого развития, продвигаемым ООН посредством «17 Целям в области устойчивого развития (ЦУР)». Планы по развитию перешли к активной фазе с 2013 года и длились до 2020 года. За этот период было спроектировано и построено множество туристических центров за пределами крупных городов – это в свою очередь повлекло за собой улучшение качества жизни китайских

граждан. Отношение власти и местного муниципалитета провинций предлагает совершенно новую парадигму в понимании роли Китая как страны, ведущей устойчивый туризм в целях развития различных районов страны [1].

Использование интернет-технологий стало новым способом привлечения туристов в удаленные провинции страны [2]. Данные процессы ускоряются под воздействием развития бренда-местности и технологиям управления государственной поддержки национального туризма [3].

В Китае туристская политика является важным акцентом в ряде научных анализов и исследований, направленных на рассмотрение вопроса о влиянии туризма на региональные диспропорции [4]. С одной стороны, возникают острые дискуссии о социально-экономическом балансе между затратами и выгодами внутреннего туризма, а с другой стороны въездной туризм уравнивает региональные экономические диспропорции и сужает региональный экономический разрыв [5]. Китайский туризм представлен двумя основными направлениями – природные ландшафты и историко-культурное наследие. В последние годы влияние туризма значительно выросло, что стало реконфигурировать традиционные китайские ценности,

осовременивая их [6]. Данное обстоятельство вынудило местную власть более тщательно следить за внешним обликом новых зданий и сооружений. Такая мера позволяет сохранять местные традиции, путем использования в декоре местных материалов и бережным вписыванием объектов в ландшафт.

Въездной туризм в Китае из года в год бьет рекорды по потоку. Большое число приезжих из других стран заставляет правительство каждой китайской провинции рассказывать о своих достопримечательностях, об уникальных особенностях местной архитектуры и природного ландшафта. Для подчеркивания уникальности провинции проектируются информационные туристические центры, в которых туристы могут не только отдохнуть и заказать себе экскурсию, но и перекусить, переночевать, посмотреть мини-выставку и получить ещё целый ряд уникальных туристических услуг.

Для исследования были взяты различные провинции Китая, в каждой из которых имеются свои уникальные туристические центры, выполненные в совершенно разной стилистике и из самых разных материалов, присущих местной среде (табл. 1).

Таблица 1

Типология туристических центров Китая

№	Год	Провинция	Название объекта	Располож. объекта*	Площ., м2	Кол-во этажей	Материал фасадов
Малые туристические центры							
1	2019	Сиань, Шэньси	Ченг Донг Дом		200	1	Кортоновская сталь, стекло
2	2018	Чжанчжоу, Фуцзянь	Абстрактная галерея		285	1	Железобетон
3	2018	Чэнду, Сычуань	Турист. центр «Люкслэйкс»		330	1	Дерево с вставками из прозрачных композитных материалов
4	2011	Тяньцзинь	Ванке Тройной V		750	1	Кортоновская сталь, стекло
5	2016	Сяогань, Хубэй	Павильон Джей в Сяогане		831	3	Дерево, первый этаж частично из камня
6	2017	Цяньсинань Буи Мяоский автономный округ	Турист. центр курорта Анлонг Лаймстоун Резот		1400	2	Дерево
Средние туристические центры							
1	2008	Ньингчи, Тибетский автономный район	Турист. центр Намчабава		1500	2	Камень
2	2014	Сучжоу, Цзянсу	Водный клуб турист. курорта Кангка Чжочуан		1800	3	Кирпич, металлические панели
3	2017	Ранву, Тибетский автономный район	Кемпинг на озере Ранву		2400	3	Металл, стекло

4	2019	Синьян, Хэнань	Центр Шэншан Ридж		2500	3	Железобетон
Большие туристические центры							
1	2017	Цзяньнин, Фуцзянь	Деревня Шанпин		2700	1	Дерево, глина
2	2019	Чжэнчжоу, Хэнань	Турист. центр футбольного городка Чжэнчжоу Цзяньне		2725	3	Железобетон
3	2018	Цзуньи, Гуйчжоу	Турист. информац. центр Дафа Канал		3280	3	Камень
4	2018	Дуньхуан, Цзюцюань	Центр туризма Дуньхуана		3735	1	Камень
5	2012	Ханчжоу, Чжэцзян	Национал. водно-болотные угодья Ханчжоу Сити		4722	3	Железобетон, панорамное остекление, деревянные рейки
Огромные туристические центры							
1	2011	Чунцин	Форте Наньшань		5420	3	Композитные панели, стекло
2	2015	Гуйян, Гуйчжоу	Турист. центр Шэшэн		6620	2	Железобетон, камень
3	2019	Вэньчжоу, Чжэцзян	Вэньчэн Форест Оксиген Бар Таун Парлор		10800	2	Камень, металл, дерево
4	2019	Яньань, Шаньси	Турист. центр Яньань Баота		35810	3	Камень

* Условные обозначения:

- расположения объекта в центре города,
- расположение объекта на окраине города,
- расположение объекта в сельской местности.



Рис. 1. Туристический информационный центр Дафа Канал. Провинция Гуйчжоу, Китай

В главном объеме туристического центра располагается офисная и выставочная зоны, накрытые ступенчатой кровлей, сливающейся с окружающим ландшафтом и становясь новым местом притяжения. Участок располагается на горной местности с перепадом высот более чем в 10 метров, данная особенность наделяет комплекс прекрасным видом на реку и горы. Для гармоничного вписывания в ландшафт использовался местный облицовочный камень, а фасад

ступеньками, словно гора спускается к существующим постройкам деревни. «Парящая» навесная кровля соединяет входную площадь и вестибюль с полуоткрытым пространством, которое побуждает людей задерживаться. Внутренние пространства комплекса ступенчатые, словно естественная холмистая местность с обрамленными видами горного пейзажа, располагающегося за оконными проемами. Одним из главных акцентов здания являются две лестницы, соединяющие разные уровни. Одна соединяет помещения для встреч и офисов, а другая служит лестницей галереи, образуя непрерывное выставочное пространство, которое ведет посетителей на открытую террасу.

В Тибетском автономном районе в 2008 году был спроектирован «Туристический центр Намчабава», объект располагается в небольшой деревне Пай-Таун на склоне вдоль дороги (рис. 2). В этой провинции располагается гора Намчабава высотой 7782 метра именно по этой причине здесь был построен туристический центр площадью 1500 м², служащий для приема посетителей и предоставляющий исчерпывающую

информацию о горе и Большом Каньоне Ялунцангпу. Кроме того, данное сооружение является «центром города» для жителей деревни, а также базой снабжения для туристов с рюкзаками, исследующих каньон. Туристический центр обладает обширным функциональным назначением – здесь имеются: приемная, информационный зал, общественные туалеты, магазин снаряжений, интернет-бар, медицинский центр, раздевалка для туристов, конференц-залы, офисы для гидов и водителей, резервуары с водой и центральный электрический коммутатор для жителей деревни. Экстерьерный облик здания выглядит, как выступающие отдельные куски скалы из горы при этом огороженных глубокими вертикальными стенками, выходящими на дорогу [7].

Со стороны создается впечатление, будто объемы комплекса сделаны без масштаба и какой бы то ни было привязки к чему-либо, тем самым туристический центр одновременно и не сливается с ландшафтом, но и не выделяется на фоне традиционной «тибетской» архитектуры. Двигаясь по дороге, туристы не могут понять – это здание или ряд подпорных стенок у подножия горы [8]. Паркинг располагается ниже уровня туристического центра, поэтому туристам приходится подниматься по тропинке, где в конце они упираются в главный вход комплекса в приемно-выставочный зал. После непродолжительного отдыха и сбора необходимой информации туристы спускаются в сторону деревни за которой и располагается главная достопримечательность провинции [9].

Использование природного потенциала является важнейшим фактором для облика зданий. Архитекторы стараются выполнять сооружения из материалов присущих соответствующей провинции и архитектурной стилистике окружающих зданий. Если же поселение, в котором создается новая точка притяжения не наделена особенной исторической ценностью, то внешний облик зданий выполняется по современным стандартам мировой архитектуры.



Рис. 2. Туристический центр Намчабава.
Тибетский автономный район, Китай

Одним из примеров использования природного потенциала провинции может служить туристический центр «Люкслэйкс», построенный в пригороде многомиллионного города Чэнду в

провинции Сычуань, открывшийся в 2018 году (рис. 3). Уже в названии комплекса заложена одна из причин по которой появился данный туристический центр, ведь он располагается на берегу озера. В основе данного места лежат новшества строительных технологий и современной архитектуры, так как все водные пространства являются искусственно созданными. Данный центр позволяет туристам ознакомиться с достопримечательностями и выставками, а также предоставляет развлечения для родителей и детей.



Рис. 3. Туристический центр Люкслэйкс.
Провинция Сычуань, Китай

Изначальной концепцией комплекса стала идея создать «парусник на городском водоеме», который должен был быть легким и невесомым. Для интеграции здания с природной средой и скорости строительства для конструкций использовалась фанера. Деревянные колонны и балки предварительно обрабатывались – это помогло уменьшить отделочные работы и показать красоту деревянных конструкций. Фойе центра выполнено из традиционной двухскатной конструкции, серого кирпича и стальных панелей. Внутренние дворики по бокам фойе интегрированы с ландшафтным дизайном территории комплекса, а водный пейзаж у входа позволяет зданию сливаться с природным ландшафтом.

Другим отличным примером использования загородной среды является Туристический центр курорта Анлонг Лаймстоун Резорт, построенный в 2017 году. Комплекс располагается в отдалении от крупных населенных пунктов посреди великолепного пейзажа (рис. 4). Данный комплекс является туристическим центром для экстремальных видов спорта на открытом воздухе – скалолазание, воздушный шар, парапланеризм, водные виды спорта и внедорожники. Туристический центр расположен на вершине холма, лежащего в нижней части каньона [10]. Причина выбора этого места проектирования заключается в том, что холм является единственной высокой точкой каньона с которого открывается прекрасный вид, а с другой стороны это помогает противостоять ежегодным наводнениям.

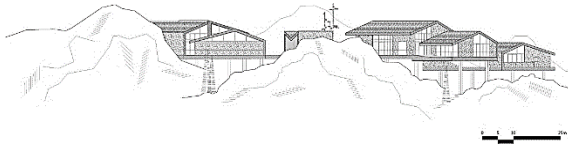


Рис. 4. Южный фасад туристического центра Анлонг Лаймстоун Резорт. Цяньсинань-Буи-Мяоский автономный округ, Китай

Одной из первых проблем с которыми столкнулись архитекторы при проектировании стала взаимосвязь между архитектурой и окружающей средой. Рельеф каньона достаточно активный, а здания должны были быть аккуратно интегрированы в окружающую среду. И только во вторую очередь улучшать среду своими характеристиками. В результате комплекс объединяет между собой 4 здания, главные входы которых обращены на единую площадку, являющуюся центром построек. Здания встроены в скалы и сливаются с окружающей средой, благодаря использованию местных материалов и архитектурных форм [11]. В то же время здание является важнейшим живописным местом и декоративной точкой всего каньона, демонстрируя значимость преобразования между пустотой и монументальностью. Это способ трансформации, который играет ключевую роль в качестве языка проектирования, позволяющий отличаться от традиционной стилистике народных зданий.

В отличие от сельских туристических центров городские, как правило, обладают более крупной и вызывающей формой, что способствует дополнительному привлечению внимания со стороны туристов. Так в административном центре провинции Хэнань в городе Чжэнчжоу в 2019 году был построен туристский центр общей площадью около 3000 м² (рис. 5). В последние годы там активно развивается спортивная отрасль в частности футбол, именно поэтому в Чжэнчжоу появился центр для туристов, рассказывающий о спорте и достижениях.



Рис. 5. Туристический центр футбольного городка Чжэнчжоу Цзянь. Провинция Хэнань, Китай

Благодаря интересной форме образ туристического центра становится уникальным, при-

влекательным и незабываемым, при этом отлично вписавшись в окружающую среду. Основной концепции послужил рельеф местности – в результате высокие и низкие стены, выглядят как холмы. Объем комплекса выполнен в виде единой пространственной фермы, по этой причине в здании отсутствуют колонны. Такое конструктивное решение позволило наклонять стены в разных плоскостях и делать консольные выступы. Единый образ комплекса создается монументальным решением стен и лаконичным остеклением. Фасады выполнены из местной глины красноватого оттенка с текстурой прессованной слоеной земли. Архитекторы смогли объединить воедино функции, природные особенности региона, региональную культуру и современную стилистику, наделяя город Чжэнчжоу новым местом притяжения.

Огромные туристские центры строятся, как правило, в городах с населением от нескольких миллионов человек. Площадь таких объектов может достигать до нескольких десятков тысяч метров квадратных [12]. Одним из таких примеров является горный туристический центр Яньань Баота в провинции Шаньси. Главной туристической достопримечательностью двухмиллионного города Яньань является гора Баота, построенная во времена Династии Тан, являющаяся историческим и культурным наследием в Китае [12]. Баота находится на территории с уникальным рельефом местности с тремя горами и двумя реками, именно это ограничивает рост и развитие города. С градостроительной точки зрения улицы и постройки города располагаются несколько хаотично и несистемно, причем некоторые объекты были частично заглублены или встроены в горный ландшафт. В результате часть сооружений повредила экологию горы. Граница между жилым пространством и туристической достопримечательностью стала размытой, так как неупорядоченные строения повлияли на культурный ландшафт и естественный рельеф местности.

В июле 2013 года город Яньань пострадал от сильных дождей, что вызвало массовые обвалы пещерных жилищ. Горная местность рядом с туристической достопримечательностью продемонстрировала серьезную потенциальную геологическую опасность, влияющую на архитектурное наследие и угрожающее жизни жителей города. Для безопасности жителей и грамотного развития туризма города муниципальное правительство приняло решение защищать природный и культурный ландшафт района, а вместе с этим и улучшить благоустройство всей территории. Одним из шагов по восстановлению города стало проектирование большого многофункционального туристического центра

площадь в 35810 м², который смог бы разместить в себе зоны для туристов, для выставок, IT-центра, парковок и других. Проектом было предусмотрено задача по сохранению ценной архитектуры и исторической местности. Склоны, горные тропинки, каменные породы и пещерные жилища были также сохранены и укреплены. Для предотвращения повтора экологической катастрофы территория была оборудована водоотводом, мерами по сохранению почвы и воды [14].

Стилистически туристический центр отдает должное местной архитектуре. В качестве основного материала использовался местный желтый песчаник, построенный традиционными методами и изготовленный вручную местными мастерами. Под солнечным светом отделочный материал приобретает яркое свечение, создаются насыщенные тени и проявляется интересная текстура.

Заключение

Результат исследования демонстрирует, что проектирование новых туристических центров оказывает огромное влияние на развитие туристической отрасли Китая [15]. Становясь объектом притяжения для туристов, туристические

центры подталкивают к изучению истории той или иной китайской провинции. Данные объекты улучшают качество среды, как сельскую местность, так и городские агломерации.

Архитекторы уделяют особое внимание устойчивости, которая ориентирована на ограничение негативного воздействия на окружающую среду. Другой особенностью проектирования туристических центров в Китае является грамотный выбор места расположения, которое должно обладать благоприятными условиями для их развития и функционирования. Особое внимание при размещении туристических центров уделяется – учету условий среды, ландшафтному окружению, формированию искусственного ландшафта и духу места. Последний фактор выражается в соответствии стилистике окружающей среды путем использования местных материалов и бережному внедрению к сложившейся исторической застройке.

Завершившийся первый семилетний этап ускоренного развития и строительства туристических центров можно охарактеризовать рациональным. В китайской архитектуре стали проявляться национальные черты и бережность к сохранению истории своей страны.

Список литературы

1. Emanuele Giorgi. Sustainability and Effectiveness of Chinese Outline for National Tourism and Leisure / Emanuele Giorgi, Tiziano Cattaneo, Mingqing Ni, Renata Enriquez Alariste // Sustainability Journal 12(3):1161, 2020. – Режим доступа к статье: <https://www.mdpi.com/2071-1050/12/3/1161/htm> (дата обращения: 30.06.2020).
2. Yu Liu. The current situation and development trend of China's tourism e-commerce / Yu Liu, Jing Wang, Xiaochen Shao, Jiahui Li // International Journal of Tourism Sciences, Vol. 18, Issue 4, 2018. P. 312-324.
3. World Travel and Tourism Council. Travel and Tourism Economic Impact 2017. Available online: <https://wtcc.org/> (дата обращения 10.09.2020).
4. Ping Li. Chinese rural tourism development: Transition in the case of Qiyunshan, Anhui, – 2008–2015 / Ping Li, Chris Ryan, Jenny Cave // Tourism Management, volume 55, 2016. – P. 240–260.
5. Xiaoyun Tang. The historical evolution of China's tourism development policies (1949–2013) – A quantitative research approach // Tourism Management, volume 58, 2017. – P. 259–269.
6. Cathy H.C. Hsu. Reconfiguring Chinese cultural values and their tourism implications / Cathy H.C. Hsu, Songshan (Sam) Huang // Tourism Management, volume 54, 2016. – P. 230–242.
7. Zhang Ke. Mountain: ZAO / Standard architecture: Architecture and Landscape in the Himalayas: Monograph: Zurich. : TRANSFER Global Architecture Platform, 2016. – режим доступа к монографии: <https://www.transfer-arch.com/monograph/zao-standardarchitecture/> (дата обращения: 24.06.2020).
8. Laurent Roudil. Standardarchitecture: Namchabawa visitor center // Designboom, 2011. – режим доступа к статье: <https://www.designboom.com/architecture/standardarchitecture-namchabawa-visitor-center/> (дата обращения: 23.06.2020).
9. Namchabawa Visitor Centre, Tibet, China, 2008 [Текст] // World Architecture, Issue 10. 2010. P. 82–86.
10. Maggie Hiufu Wong. Anlong Limestone Resort: China's Hidden Wilderness Paradise // CNN Travel 12.06.2018. – режим доступа к статье: <https://edition.cnn.com/travel/article/anlong-limestone-resort-guizhou-china/index.html> (дата обращения: 15.09.2020).
11. Zhuoran Zhao. Zandwich Design's Tourist Center in China with its Overwhelming Environment // Designboom 27.09.2017. – режим доступа к статье: <https://www.designboom.com/architecture/zandwich-design-tourist-center-china-environment-09-27-2017/> (дата обращения: 14.09.2020).
12. Дианова-Клокова И. Китай. Инновационные центры: стремление к лидерству / И.В. Дианова-Клокова, Д.А. Метаньев // АСАДЕМИА. Архитектура и строительство № 2, 2015. – С. 9–19.
13. Marc Andre Matten. Places of Memory in Modern China // Brill Publishers, Leiden. 2012. – P. 281.
14. Sun Bo. Yan'an: No Longer in Poverty / Sun Bo, Shen Hongbing, Liang Juan, Chen Chen, Zhang Bin // Qiushi Journal July-September Vol. 11, No.3, Issue No.40, 2019. – режим доступа к статье: http://en.theorychina.org/xsqy_2477/201911/t20191129_368182.shtml (дата обращения: 19.06.2020).
15. Cattaneo T. Rural-Urbanism Architecture / Cattaneo T., De Lotto R. // Design Strategies for Small Town's Development. Alinea Editore: Firenze, Italy, 2015. – P. 237.

© М. А. Гаврилов

Ссылка для цитирования:

М. А. Гаврилов. Особенности проектирования туристических центров на примере Китая // Инженерно-строительный вестник Прикаспия : научно-технический журнал / Астраханский государственный архитектурно-строительный университет. Астрахань : ГАОУ АО ВО «АГАСУ», 2020. № 4 (34). С. 7–12.