

Территории зон «Серого пояса» Санкт-Петербурга, расположенные вдоль водных пространств наиболее подвержены агрессивным природно-климатическим особенностям, тем не менее имеют наибольший потенциал для устройства комфортного жилья при правильных градостроительных решениях.

Исследованный опыт рефункционализации производственных территорий в России (проектный

анализ) и за рубежом показывает, как можно добиться максимально благоприятных результатов для городской среды и как скомпенсировать неблагоприятные природно-климатические характеристики. Основа этого – принципы максимального озеленения свободных территорий, соблюдения баланса между жилой и общественной застройкой, а также рекреацией – дают городским территориям возможность гармонично адаптироваться к потребностям современных жителей мегаполиса.

#### Список литературы

1. Влияние природно-климатических факторов на формирование застройки в условиях Кольского полуострова : автореф. дисс. канд. Архитектуры / Неруш И.А.; ЛИСИ - Л: 1967-19с
2. Исследование влияния некоторых факторов климата на планировку и застройку населенных мест севера : автореф. дисс. канд. архитектуры / Лепин А.В.; ЛИСИ - Л: 1970-28с.
3. К вопросу о климатическом районировании территории города. – Материалы VI республиканской конференции по вопросам строительства и архитектуры. Вильнюс, 1976.-С.60-61.
4. Застройка и планировка набережных Невы : автореф. дисс. канд. Архитектуры / Махровская А.В.; ЛИСИ - Л: 1955-21с
5. Взаимодействие ветра и жилой застройки. Автореф.дисс. канд. архитектуры/ Серебровский Ф.Л.; МАРХИ - М.; 1964.-29с.
6. Совершенствование методики проектирования городов с учетом ведущих природно-климатических факторов (на примере Северного Казахстана и Сибири) : автореф. дисс. канд. Архитектуры / Смирнов В.И.; ЛИСИ – Л, 1980.-24с.
7. К вопросу о влиянии элементов благоустройства рекреационных зон на микроклимат (на примере Ленинграда). – В кн.: Санитарно-гигиенические проблемы окружающей среды в городском хозяйстве. Вильнюс, 1977, с.80-81.
8. Архитектурно-ландшафтные проблемы преобразования и охраны окружающей среды : автореф. дисс. докт. архитектуры / Сычева А.В. ЛИСИ - Л: 1981.-45 с.
9. Принципы эколого-ландшафтного проектирования городских общественных пространств (на примере г. Волгограда): автореф. дисс. канд. Архитектуры / Етеревская И.Н. - СПб. 2004.-28с.
10. Серый пояс – Преобразование/ Григорьев В. СПб, 2017-180 с.
11. Планировочные и градозащитные принципы формирования ландшафтов крупных городов на больших реках: (На прим. город): автореф. дисс. канд. архитектуры/ Генералова С.В. - Л: 1982.-28с.
12. Устойчивость хвойных пород в уличных посадках Санкт-Петербурга: автореф. дисс. канд. биолог. наук/ Герасимов А.О., СПбНИИЛХ. - СПб: 2003-28с
13. Зеленый каркас города как вектор развития жилых территорий/ Меренков А.В., Янковская Ю.С. В сборнике: Устойчивое развитие регионов в аспекте повышения качества жизни граждан. Сборник материалов IV Всероссийского Конгресса "Промышленная экология регионов" и Международной площадки прямого диалога УРАЛПРОСПРОМЭКО. Редакторы(составители) Ю.В. Корнеева, Д.Н. Лыжин. 2019. С. 126-129.
14. Инженерно-геологическое обоснование строительства высотных зданий в г. Санкт-Петербурге: автореф. дисс. канд. геолог.-минер. наук/ Жукова А.М. СПбГГУ – СПб:2011-20с.
15. Природно-климатические и экологические аспекты в архитектурно-градостроительном проектировании и исследовании жилой среды / Е. Н. Лебедева, Ю.С. Янковская, Ю. В. Лобанов // Вестник гражданских инженеров. – СПб, 2020. – №5 (82) – с. 49-58.
16. Лебедева Е. Н. Подходы к преобразованию жилой среды «Серого пояса» Санкт-Петербурга с учетом пандемии // Инженерно-строительный вестник Прикаспия : научно-технический журнал / Астраханский государственный архитектурно-строительный университет. Астрахань : ГАОУ АО ВО «АГАСУ», 2021 - № 1 (35)- с. 57–65.

© Е. Н. Лебедева

#### Ссылка для цитирования:

Лебедева Е. Н. Особенности природно-климатического формирования жилой среды при рефункционализации промышленных территорий «серого пояса» Санкт-Петербурга // Инженерно-строительный вестник Прикаспия : научно-технический журнал / Астраханский государственный архитектурно-строительный университет. Астрахань : ГАОУ АО ВО «АГАСУ», 2022. № 1 (39). С. 79–84.

УДК 72

DOI 10.52684/2312-3702-2022-39-1-84-89

## СОВРЕМЕННЫЕ ТЕНДЕНЦИИ ПО ПРОЕКТИРОВАНИЮ ОБЩЕСТВЕННЫХ БАНЬ

*Н. С. Долотказина, А. А. Бикмамбетова*

**Долотказина Наиля Саимовна**, член Союза архитекторов РФ, доцент кафедры архитектуры и градостроительства, Астраханский государственный архитектурно-строительный университет, г. Астрахань, Российская Федерация, e-mail: naildol@yandex.ru;

**Бикмамбетова Адель Арслановна**, студентка, Астраханский государственный архитектурно-строительный университет, г. Астрахань, Российская Федерация

Авторами статьи обобщен имеющийся передовой опыт проектирования и строительства зданий банно-оздоровительных комплексов и на основе его анализа определены основные концептуальные подходы к их проектированию применительно к нашей стране. Актуальность данной темы - повышенный спрос на здоровый образ жизни, интерес населения на так называемые велнес-центры. Необходимо привлечь внимание общественности и инвесторов на состояние общественных бань в г. Астрахани. Именно банные процедуры являются универсальным средством положительного воздействия на организм, когда происходит омоложение, релакс, заряд бодрости, обретение телесного, душевного равновесия и т. д. Учитывая успешный опыт европейских стран, рассмотрена возможность внедрения инновационных технологий банных комплексов нового типа. Кроме того, в данной статье проанализировано состояние общественных бань как в г. Астрахани, так и в других регионах России.

**Ключевые слова:** велнес-центр, банно-оздоровительных комплекс, спа-салоны, фитнес-клубы.

MODERN TRENDS IN THE DESIGN OF PUBLIC BATHS

N. S. Dolotkazina, A. A. Bikmambetova

**Dolotkazina Nailya Saimovna**, Member of the Union of Architects of the Russian Federation, Associate Professor of the Department of Architecture and Urban Planning, Astrakhan State University of Architecture and Civil Engineering, Astrakhan, Russian Federation, e-mail: naidol@yandex.ru;

**Bikmambetova Adel Arslanovna**, student, Astrakhan State University of Architecture and Civil Engineering, Astrakhan, Russian Federation

The authors of the article summarize the existing best practices in the design and construction of buildings of bath and wellness complexes and, based on its analysis, identify the main conceptual approaches to their design in relation to our country. Due to the increased demand for a healthy lifestyle, there was an interest of the population in the so-called wellness centers. It is bath procedures that are a universal means of a positive effect on the body, when rejuvenation, relaxation, a charge of vivacity, and the acquisition of bodily and mental balance, and much more occur. Taking into account the successful experience of European countries, the possibility of introducing innovative technologies of a new type of bath complexes is considered. In addition, this article analyzes the state of public baths both in Astrakhan and in other regions of Russia.

**Keywords:** wellness center, sauna and wellness complex, spa salons, fitness clubs.

Актуальность данной темы – повышенный спрос на здоровый образ жизни, интерес населения на так называемые велнес-центры, частью которой являются также различные виды бань. Приверженность к такому стилю жизни диктует определенные требования – молодо и красиво выглядеть. Отсюда повышение спроса на соответствующие услуги различных спа-процедур. Особенно же отмечаются банные процедуры, поскольку именно они являются универсальным средством положительного воздействия на организм, когда происходит и омоложение, и релакс, и заряд бодрости, и обретение телесного и душевного равновесия [1].

Современные бани представляют собой многофункциональные оздоровительные комплексы (велнес-центры), в состав которых могут входить бассейны, тренажерные залы, кафе, Спа и другие помещения, и предоставляет услуги как в области физической культуры, рекреационного отдыха, так и медицины, косметического обслуживания и здорового питания. Комплексы, создаваемые на основе данной идеи, представляют наибольший интерес для архитектурного исследования, так как при проектировании и строительстве специализированных зданий водно-оздоровительных комплексов необходимо учитывать, что данная концепция имеет непосредственное влияние и на организацию внутреннего пространства, и на формирование внешнего облика здания, и на дизайн ландшафта.

Для выявления особенностей формирования данной архитектуры необходимо рассмотреть ряд аналогов из российского и зарубежного опыта проектирования и строительства. Сравним функционально-планировочные особенности велнес-центров в США, Канаде, Европе и Японии [2, 3].

Преобладающей планировочной схемой велнес-центров Канады и США является зально-ячеистая (рис. 1).

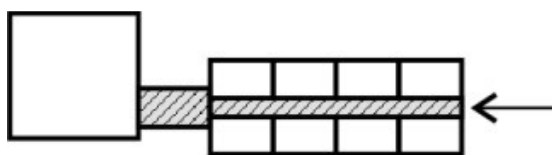


Рис. 1. Зально-ячеистая планировочная схема

Архитектурные решения центров представляют собой здания различной конфигурации и цветовым решением фасадов. Обычно здания не превышают четырех этажей, высота этажа не более 4–5 м, что способствует их интеграции в ландшафт. Основной ассортимент услуг со спортивным уклоном – это фитнес-центры с тренажерными залами, бассейнами.

Наряду с отдельно стоящими, большинство велнес-центров в Европе встроены в гостиничные комплексы. По количеству велнес-центров в Европе преобладают Австрия, Германия и Великобритания. Основная планировочная схема – коридорная (рис. 2).

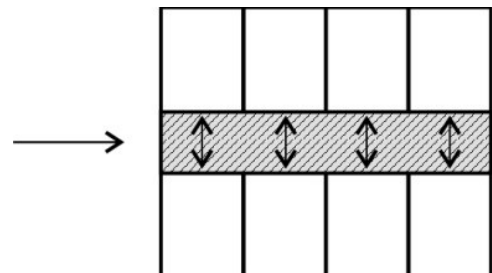


Рис. 2. Коридорная планировочная схема

В Японии не очень популярны велнес-центры, предпочтенье отдается традиционным рекреационным сооружениям, такие как сэнто. Сэнто – традиционная японская баня, при посещении которой соблюдается строго определенный ритуал, влияющий на формирование функционально-планировочной структуры. Велнес-центры в Японии и Китае больше выполняют корпоративные функции, как средство сплочения сотрудников фирмы, поддержания командного духа и профилактики психических расстройств, вызванных перегрузками [2, 3].

Преобладающая планировочная схема: с центральным коммуникационным пространством (рис. 3).

Более подробно в качестве интересного примера можно привести семейный оздоровительный центр Termalija в Словении. Проектировщики завершили полную трансформацию комплекса из классического оздоровительного центра, построенного в 1980-х годах, в современный расслабляющий термальный спа-центр (рис. 4–6).

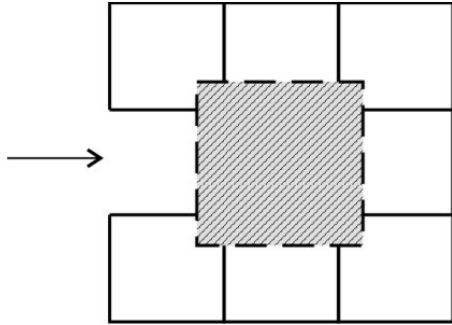


Рис. 3. Планировочная схема с центральным коммуникационным пространством



Рис. 4. Семейный оздоровительный центр Tertalija в Словении

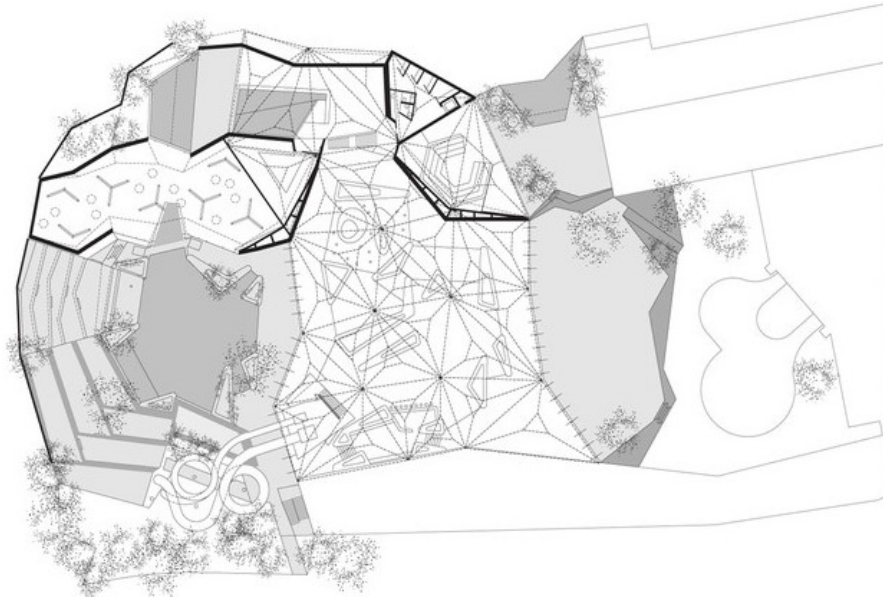


Рис. 5. План оздоровительный центр Tertalija в Словении

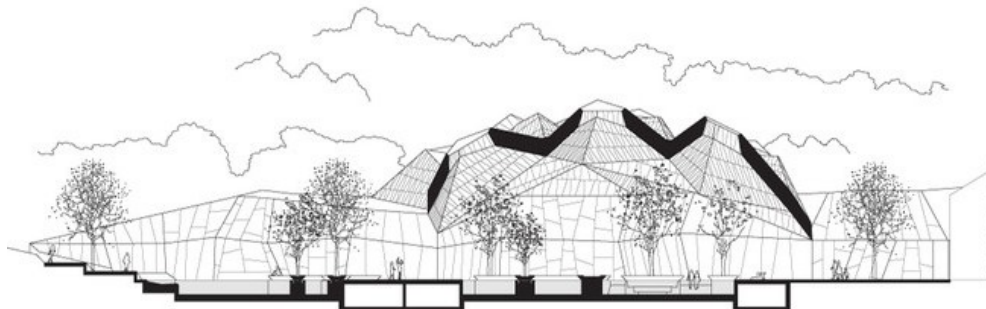
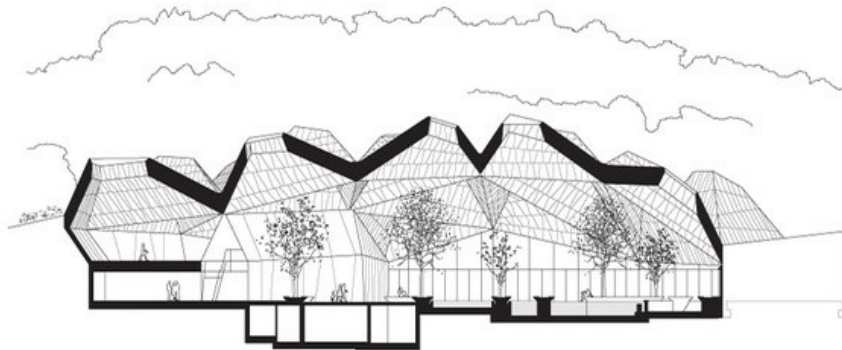


Рис. 6. Разрезы оздоровительного центра Tertalija в Словении

Новое сооружение расположено на месте бывшего открытого бассейна. Кровля над акваторией представляет собой множество четырехгранных сегментов. При взгляде издали форма, цвет и масштаб этой кровли являются продолжением окружающей среды, сельских зданий.

Полученная в результате тонкая структура объемов позволила решить еще одну важную задачу. Кажущаяся сложной геометрия придает новой крыше статическую прочность, позволяя покрывать все пространство бассейна практически без опор. Таким образом, новая крыша плавает над платформой бассейна, которая спроектирована как внешнее пространство. Из-за нехватки открытых пространств летом было крайне важно изучить решения, которые обеспечивали бы такое же закрытое пространство, используемое гостями зимой, как и открытое пространство летом. Многочисленные световые люки на крыше, а также стеклянные фасады дают возможность полностью осветить внутреннее пространство центра. Несмотря на свои размеры и занимаемую территорию, новая крыша может также служить большим навесом в летнее время [4].

В настоящее время в России наиболее популярна русская паровая баня и финская сауна. Кроме всего, получили популярность в банно-оздоровительных комплексах и другие разновидности бань, такие как хаммамы, офуро, грязевые «бани красоты» и т. д.<sup>1</sup>

Примером велнес-центра, расположенного в центре города может послужить клуб «Чистые пруды» в Москве. Клуб представляет собой ассиметричное здание, в качестве декора которого использованы такие классические элементы как колонны, портики, фронтоны, антаблемент на фоне современных остекленных фасадов (рис. 7, 8).



Рис. 7. Клуб «Чистые пруды», г. Москва

Клуб «Чистые пруды» относится к элитным, закрытым клубам и содержит только основные функциональные блоки велнес-центра.

В провинциальных городах велнес-центры помимо базовых функций включают в свой состав дополнительные: выставочно-коммуникационную, торговую и т. д. Как правило, такие велнес-центры являются отдельно стоящими, либо встроенными в гостиничные комплексы или жилые дома. Например, велнес-центр «Кристалл» в Краснодаре, встроенный в жилой дом по ул. Сормовская (рис. 9). В данном случае велнес-центр нацелен на жильцов близлежащих домов.

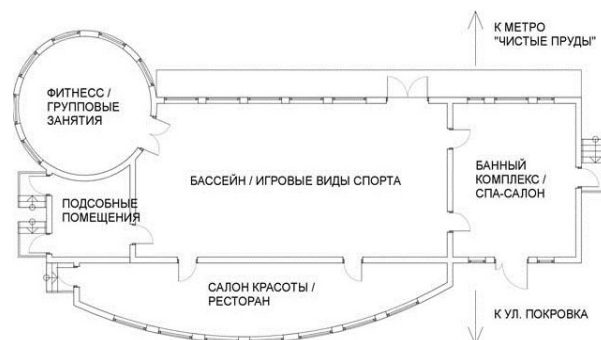


Рис. 8. План клуба «Чистые пруды», г. Москва



Рис. 9. Велнес-центр «Кристалл», г. Краснодар

Часто велнес-центры, располагаются за пределами города, в зеленой зоне, в состав которых также включают помимо базовых функций – торговый, выставочно-коммуникационный и гостиничный. Все эти качества мы можем увидеть в велнес-клубе «Гринвуд» в пригороде Новосибирска. Деревянные здания в стиле альпийского шале с двускатной кровлей и сплошным остеклением. Использована павильонная композиционная схема (рис. 10) [5, 6].

В качестве примера можно привести велнес-зону, расположенную на 11-м километре автодороги Екатеринбург-Кольцово, удаленном от города. В состав велнес-центра вошли сауна, хаммам, крытый бассейн с джакузи, горячий бассейн под открытым небом с водными тренажерами, фитнес-зал (рис. 11) [7].

<sup>1</sup> ГОСТ 32670-2014 Услуги бытовые. Услуги бань и душевых. Общие технические условия. Дата введения 2016-01-01. М. : Стандартинформ, 2015. 19 с.



Рис. 10. Велнес-клуб «Гринвуд» (Новосибирск)



Рис. 11. Велнес-центр, г. Екатеринбург-Кольцово

Одной из острых проблем в г. Астрахани является закрытие социально значимых общественных бань. Большой частью жилая застройка города малоэтажная, индивидуальные жилые дома,

1/3 часть которых находится в ветхом состоянии, не благоустроена. Общественные бани являлись местом не только для гигиены, но и общения, своего рода клубом, доступной релаксацией для пенсионеров. Существующие общественные бани не отвечают современным требованиям, не только санитарно-эпидемиологическим и противопожарным нормам, но и архитектурным. К сожалению, в настоящее время банно-оздоровительные услуги населению оказывают лишь две общественные бани «Белизна» и «Заводская». Они находятся на достаточно большом расстоянии от центра города и в довольно плачевном состоянии (рис. 12–14).



Рис. 12. Баня «Заводская», г. Астрахань



Рис. 13. Баня «Белизна», г. Астрахань



В Астрахани отдельно стоящих велнес-центров нет, но их функцию частично выполняют частные фитнес-клубы, спа-салоны и бани. В качестве примера можно привести велнес-центр, встроенный в гостинично-жилой комплекс «Гранд-отель» по ул. Адмиралтейской (рис. 15).

В связи с тем, что жилой фонд г. Астрахани представляет собой малоэтажную, средней этажности и

высотную застройку, то и банные комплексы можно поделить на три категории: бани-помывочные для малоэтажной застройки, бани с дополнительными услугами (парикмахерская, сауна и т. д.) для микрорайонов средней этажности и велнес-центры для районов с высотной застройкой.



Рис. 14. Схема расположения общественных бань в г. Астрахани



Рис. 15. Велнес-центр в «Гранд-отеле», г. Астрахань

В процессе анализа состояния общественных бань г. Астрахани намечились следующие стратегические направления развития этой сферы:

- 1) строительство новых и реконструкция существующих банных учреждений в соответствии с современными тенденциями в этой области;
- 2) пересмотр нормативов в соответствии с современными требованиями;
- 3) создание как малокомплектных бань-помывочных, так велнес-центров максимально приближенных к жилым районам;

- 4) использование современных строительных и отделочных материалов с учетом специфики местных условий;
- 5) необходимость внедрения технических инноваций в данной области, оснащение современным оборудованием;
- 6) формирование нового облика современной общественной бани;
- 7) применение альтернативных источников энергии и других инновационных решений;
- 8) устройство мероприятий для маломобильной части населения, организация безбарьерного пространства.

В целях улучшения качества жизни необходимо разработать банные комплексы всех категорий. Но для нашего региона наиболее востребованы бани-помывочные и бани с дополнительными услугами. Необходимо создать их реестр для повторного приращения с целью снижения стоимости на разработку проектов и сокращения сроков их строительства. Основными критериями при выборе таких проектов могли бы быть не только технико-экономические показатели, но и использование экологически чистых и энергосберегающих строительных материалов, с учетом комфортных безбарьерных условий для людей с ограниченными возможностями и высокотехнологичного оборудования.

Необходимо привлечь студентов архитектурных вузов. Темой их курсовых, дипломных работ и ВКР мог бы быть «Банно-оздоровительный комплекс», который включал бы в себя наряду с традиционной общественной русской баней, различные виды парилок, бассейны, доступные всем слоям населения. Работы наших студентов могли бы заинтересовать инвесторов для строительства банно-оздоровительных комплексов во всех районах г. Астрахани и Астраханской области.

Основная цель данной статьи – привлечь внимание общественности и инвесторов на состояние общественных бань в г. Астрахани.

#### Список литературы

1. Банно-оздоровительный комплекс // Мако. – Режим доступа: <https://www.mako.ru/bani-sauny/banno-ozdorovitelnyj-kompleks/>, свободный. – Загавие с экрана. – Яз. рус.
2. Строева Н. Н. Анализ зарубежного и отечественного опыта проектирования, строительства и эксплуатации велнес-центров / Н. Н. Строева // Architecture and Modern Information Technologies. – 2019. – № 1 (46). – С. 232–247. – Режим доступа: [https://marhi.ru/AMIT/2019/1kvart19/PDF/17\\_stroeva.pdf](https://marhi.ru/AMIT/2019/1kvart19/PDF/17_stroeva.pdf), свободный. – Загавие с экрана. – Яз. рус.
3. Строева Н. Н. Анализ зарубежного и отечественного опыта проектирования, строительства и эксплуатации велнес-центров / Н. Н. Строева // elima.ru. – Режим доступа: [elima.ru/articles/?id=862](http://elima.ru/articles/?id=862), свободный. – Загавие с экрана. – Яз. рус.
4. Термалия Семейный Велнес / Энота // АрхДейли. – Режим доступа: <https://www.archdaily.com/904609/termalija-family-wellness-enota>, свободный. – Загавие с экрана. – Яз. рус.
5. Строева Н. Н. Основные тенденции и перспективы развития зданий велнес-центров / Н. Н. Строева // Инновационные научные исследования: теория, методология, практика : сборник статей VII Международной научно-практической конференции / под общ. ред. Г. Ю. Гуляева. – Пенза : МЦНС «Наука и Просвещение», 2015. – С. 176–179.
6. Требования к саунам // БизнесПлан-Пример. – Режим доступа: <https://biznesplan-primer.ru/trebovania/sauna>, свободный. – Загавие с экрана. – Яз. рус.
7. Велнес-зона в гостиничном комплексе // SPA management. – Режим доступа: [spamanagement.su/investor/solutions/421-wellness...ace-in-hotel-complex](http://spamanagement.su/investor/solutions/421-wellness...ace-in-hotel-complex), свободный. – Загавие с экрана. – Яз. рус.

© Н. С. Долотказина, А. А. Бикмамбетова

#### Ссылка для цитирования:

Долотказина Н. С., Бикмамбетова А. А. Современные тенденции по проектированию общественных бань // Инженерно-строительный вестник Прикаспия : научно-технический журнал / Астраханский государственный архитектурно-строительный университет. Астрахань : ГАОУ АО ВО «АГАСУ», 2022. № 1 (39). С. 84–89.