

5. ГОСТ Р 5 2544-2006. Прокат арматурный свариваемый периодического профиля классов А500С и В500С для армирования железобетонных конструкций. – Дата введения 2007–01–01. – Москва : Стандартиформ, 2007. – 23 с.
6. Геммерлинг А. В. Об определении надежности строительных конструкций / А. В. Геммерлинг // Строительная механика и расчет сооружений. – 1972. – № 6.
7. Федоров В.С. Строительные конструкции : учебник / В. С. Федоров, Я. И. Швидко, В. Е. Левитский. – Москва : Кнорус, 2020. – 396 с.
8. Paspolevicius V. Probabilistic and statistical methods for designing and analyzing limit states / V. Paspolevicius // Journal of Civil Engineering and Management. –2001. – Vol. 7, № 5. – P. 413–416.
9. Augusti G. Probabilistic Methods in Structural Engineering / G. Augusti, A. Baratta, F. Casciati. – London , New York : Chapman and Hall, 1984. – 584 p.
10. Железобетонные конструкции : учебник : в 2 ч. / Э. Н. Кодыш, Н. Н. Трекин, В. С. Федоров, И. А. Терехов. – 2-е издание, дополненное и переработанное. – Москва : АСВ, 2022. – 388 с. – ISBN 978-5-4323-0437-7. – EDN RSYIVL.
11. Федоров В. С. Расчетная модель сопротивления сдвигу составного железобетонного стержня / В. С. Федоров, Х. З. Баширов // Academia. Архитектура и строительство. – 2017. – № 1. – С. 109–111. – EDN YMQVQP.
12. Федоров В. С. Расчет расстояния между пространственными трещинами и ширины их раскрытия в железобетонных конструкциях при кручении с изгибом (случай 2) / В. С. Федоров, В. И. Колчунов, А. А. Покусаев // Жилищное строительство. – 2016. – № 5. – С. 16–21. – EDN WEFABR.
13. Федоров В. С. Предложения по развитию методики расчета по деформациям составных внецентренно сжатых элементов / В. С. Федоров, Х. З. Баширов, Д. В. Казаков // Строительство и реконструкция. – 2012. – № 2 (40). – С. 85–88. – EDN OZMCDN.
14. Travush V. I. Theoretical Substantiation of the Mechanism Patterns of the Manmade Base "Structural Geotechnical Solid" / V. I. Travush, V. S. Fedorov, O. A. Makovetskiy // International Journal for Computational Civil and Structural Engineering. – 2020. – Vol. 16, № 4. – P. 103–110. – DOI: 10.22337/2587-9618-2020-16-4-103-110. – EDN LCMGYD.

© М. В. Шавыкина, П. С. Борисов

Ссылка для цитирования:

Шавыкина М. В., Борисов П. С. Уточнение методики определения расчетного сопротивления многоэлементной арматуры со случайными свойствами // Инженерно-строительный вестник Прикаспия : научно-технический журнал / Астраханский государственный архитектурно-строительный университет. Астрахань : ГБОУ АО ВО «АГАСУ», 2024. № 2 (48). С. 63–67.

УДК 72.01; 72.04

DOI 10.52684/2312-3702-2024-48-2-67-72

**СТИЛИСТИЧЕСКИЕ ОСОБЕННОСТИ МОДЕРНА АБХАЗИИ
ВТОРОЙ ПОЛОВИНЫ XIX – НАЧАЛА XX ВЕКА**

Л. А. Смехота

Смехота Лариса Александровна, старший преподаватель кафедры «Архитектура», Донской государственной технической университет, г. Ростов-на-Дону, Российская Федерация; e-mail: smekhota.la@gs.donstu.ru

В работе рассматриваются памятники архитектуры направления модерна в Абхазии во второй половине XIX – начале XX века. Цель исследования – изучение аспектов архитектуры, включая архитектурную образность, формообразование и стилиобразование направления модерна в архитектуре Абхазии. Рассматриваются тенденции и культурные влияния, сформировавшие историческую застройку города Сухум. В статье выделяются оригинальные архитектурно-художественные приемы и ключевые особенности построек направления модерна данного региона. В работе используется стилистический метод анализа архитектуры. В рассмотренных зданиях определены стилистические течения направления модерна. Результаты работы могут быть использованы при составлении исторических справок о памятниках архитектуры Абхазии.

Ключевые слова: стиль модерн, сухумский модерн, направления модерна, рациональный модерн, иррациональный модерн, декоративный модерн, флоральное течение модерна.

**STYLISTIC FEATURES OF MODERN VIEW OF ABKHAZIA IN THE SECOND HALF
OF THE 19th – EARLY 20th CENTURIES**

L. A. Smekhota

Smekhota Larisa Aleksandrovna, Senior Lecturer of the Department of Architecture, Don State Technical University, Rostov-on-Don, Russian Federation; e-mail: smekhota.la@gs.donstu.ru

The work examines the architectural monuments of the Art Nouveau movement and determines their stylistic features. Art Nouveau architecture in Abkhazia is too diverse, so more detailed research is required to identify the stylistic trends of Art Nouveau. The work uses the stylistic method of analyzing architecture. In the buildings examined, the stylistic trends of the Art Nouveau direction were identified. The stylistic features of the selected buildings are determined. The results of the work can be used in the preparation of hysterical certificates about the architectural monuments of Abkhazia. The results of the work can be used in compiling hysterical references about the architectural monuments of Abkhazia.

Keywords: Art Nouveau style, Sukhumi Art Nouveau, Art Nouveau trends, rational Art Nouveau, irrational Art Nouveau, decorative Art Nouveau, floral Art Nouveau movement.

Введение

В конце конца XIX века во многих европейских странах начало формироваться и распространяться новое стилистическое направление – модерн. За короткий промежуток времени он покорил многие страны и вобрал в себя новые формы и черты. В самом направлении модерна в разных странах появляются деления на течения. Интерес к

архитектуре модерна от части связан с его непохожестью на существующие стили, с его гибкостью к всему новому бросающему вызов канонам.

После русско-турецкой войны 1877–1878 гг., русские и европейские зодчие восстанавливали разрушенные здания, возводили новые. В Абхазию последовали крупные промышленники, такие как Яков Семенович Кушнарев, Иван и Акилле

Асланиди, Дмитрий Константинович Комнино, Демосфен Иванович Иоаниди, Христофорос Спанакис, Феодорос Балтаджис, Мурат Бениатоглы и многие другие [1–5]. Бурный рост строительства, появление новых типов зданий отразился и на стилистическом вкусе заказчиков. Стали возводиться здания с большими окнами витринами, объемно-пространственные решения подверглись трансформации, а стилистическое направление, еще четко не сформированное вообщи в себя как традиционные композиционные приемы, так и отказ от прошлого опыта. В Абхазии во второй половине XIX – начале XX века, как и во многих странах Европы, модерн только начинал моделировать свои стилистические особенности. Анализ стилистического течения модерна в архитектуре республики Абхазии может служить основой для составления исторических справок для формирования документов сохранения историко-культурного наследия.

Метод

В качестве метода исследования применяется системный подход, включающий метод стилистической систематизации. В архитектуре Абхазии рубежа конца XIX – начала XX века особую роль играет новое для здочества направление модерн. Проникновение стиля модерн в городскую ткань имело не однородный характер. Обусловленный различной типологией зданий и личными предпочтениями владельцев, стиль проявил себя в различных направлениях и стилистически-художественных течениях. Проблемами идентификации и систематизации архитектурного наследия направления модерна и его региональных особенностей занимались многие ученые [6–9]. Интерес к региональному архитектурному наследию связан с недостаточностью исследований архитектурного наследия территории республики Абхазии [10].

В ранних постройках наблюдается направление романтического модерна с преимуществом флорального течения. Яркий экземпляр этого течения дом Гофмейстера Его Императорского Величества князя Георгия Дмитриевича Шервашидзе (Чачба), расположенный на улице Джанашиа, 23 (рис. 1) [11]. Здание расположено на рельефе, имеет сложную динамическую асимметрию объемов, сочетающих открытые и закрытые пространства балконов и террас.



Рис. 1. Дом Гофмейстера Его Императорского Величества князя Георгия Дмитриевича Шервашидзе (Чачба), ул. Джанашиа, 23, г. Сухум

Детализированные растительные мотивы, синкопированный ритм оконных проемов, их трансформация звучит динамично торжественно, а вытянутость форм усиливает эффект. Визуально здание делится на четыре яруса: первый – полуцокольный, второй и третий – более парадные и четвертый –

более камерный. Фронтиспис, обращенный на ул. Джанашиа, имеет смещенный от центра ризалит с боковыми рустованными пилястрами завершающиеся кадуцеевыми увенчанными маскаронами в виде женской головы отсылающей к образу Медеи, заканчивающийся открытым балконом (сейчас застеклен). Окна ризалитов второго яруса с лучковым сандриком и стилизованным растительным замковым камнем, окна второго яруса имеют сложной конфигурации наличник, завершающийся замковым камнем в виде маскарона, увитого змеями. Замковый камень окна второго яруса главного ризалита решен в виде картуша, а под оконное пространство украшает фестоном из цветов. Главный вход, в виде портала с растительным карнизом из пальметты напоминают декор средневековых храмов Колхиды, увенчанный круглым окном растительным наличником, смещенный от главного ризалита вправо, завершается балюстрадой балкона. Окна углового ризалита главного фасада не имеют наличников, а украшены розеткой в виде бутона. Торцевой фасад имеет значительно выступающий ризалит, завершающийся патио, украшен боковыми коваными балконами с цветочными мотивами. Аттиковый этаж украшен круглыми и лучковыми окнами и круглой люкарной. Кровля сложной конфигурации, один из объемов увенчан шпилем. К средиземноморскому направлению отсылают деревянные жалюзи.

В конце XIX века архитектор Ковальский Вильгельм-Франц построил дом поэта и драматурга, светлейшего князя Георгия Михайловича Шервашидзе (Чачба) по ул. Ласурия, 5 (рис. 2) [12]. Двухэтажный оштукатуренный дом выделяется массивным балконом ризалитом с овальноподобным входной группой и спаренными окнами второгоэтажа. Динамичность образу придает и глубоко выдвинутый боковой ризалит с горизонтальным членением плоскости, состоящим из пары окон цокольного этажа, трех окон второго этажа и полуовального окна третьего этажа. Шилец декоративной подписью «Villa Chemy» увенчан раскрепованным карнизом сандриком. Виллу можно отнести к иррациональному направлению модерна.



Рис. 2. Вилла Чеми, ул. Ласурия, 5, г. Сухум

К декоративному или иррациональному орнаментальному течению модерна отголоском северного модерна относится и здание бывшей гостиницы «Ривьера», построенное в 1904 году. А. В. Сидицыным (рис. 3) [12, 13, 17, 18]. Волнообразные пластичные наличники второго и третьего яруса отсылают к плавным текучим линиям модерна, добавляет этот эффект форма аттика с маскаронами и с ленточным мотивом лепнина.



Рис. 3. Гостиница «Ривьера», ул. Леона 9, г. Сухум

В 1902 году Б. С. Анисимов построил доходный дом № 29 промышленнику Стефану Павловичу Стефаниди (рис. 4) [12, 13]. В 1912 году пересечение улицы Абазинской и проспекта Аиааира 102 (ул. Мира) инженер А. В. Модрах для табачного магната греческого происхождения С. П. Стефаниди реконструировал доходный дом, органично добавив горизонтальные и вертикальные объемы, создав пятиэтажную гостиницу «Орду» поистине красивую доминанту квартала, венчающиеся бельведером и шпилем на шатровой крыше. Нужно отметить, что здание сочетает в себе и элементы барокко с его торжественно-приторным цветочным декором и элементы сдержанного рационального неоклассического течения. Доходный дом и здание бывшей гостиницы «Орду» необходимо рассматривать совместно, поэтому комплекс можно отнести к эклектизирующему модерну течению модерна с сильной нотой необарокко.

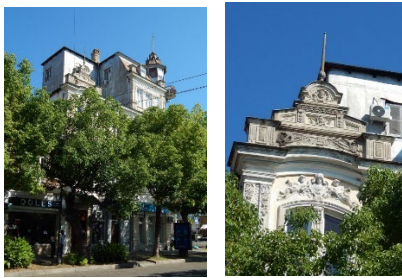


Рис. 4. Доходный дом С. П. Стефаниди, ул. Абазинская, 29, г. Сухум

Доходный дом разделен на два яруса, на первом ярусе динамику задает сгруппированный ритм оконных проемов (часть этих оконных проемов заменена окнами-витринами, что несколько вносит диссонанс в образ) украшены лепным декором, и рустованные пилястры, завершающиеся геометрическим ленточным орнаментом с капителью в виде двойного маскарона лорелей с цветочной гирляндой. Вертикальное членение симметрично, две входных группы смещены от центрального проема для проезда во внутренний двор. Второй ярус над центральной въездной группой завершается фигурным фронтоном с барельефом в виде двух грифонов и картуша-маскарона, венчающие кариатиду с посохом. Спаренные окна, входной группы на втором ярусе фасада, разделены узким простенком с геометрическим ленточным декором и маскароном-лорелеи, объединены общим наличником. Украшают окна входной группы лепнина в виде картуша-лорелей по центру и двух путти, держащих цветочную гирлянду. Спаренные пилоны пилястр входных групп третьего яруса укрощены лепниной в виде банта с развивающимися лентами

сплетающих гроздь винограда и цветов, пространство между пилонами пилястр заполнено лепным орнаментальным извивающегося плуща. Сложной формы фронтоны входной группы элементами необарокко, украшенный лепнинами грифонами, орнаментальным картушем-маскароном и раковиной с жемчужиной-маскароном, завершается небольшим шпилем. Благодаря угловому расположению, и добавленным двум ярусам с аттиковым этажом, бывшая гостиница «Орду» акцентируется вертикалью угловым бельведером с шатровой крышей, завершающейся шпилем с флюгером. Угловая входная группа, украшена наличником с лепным барельефом букрании и двух голубей, сидящих на свеклоподобном овоще. Полукруглые в плане балконы фронтисписа с прямоугольными в плане балконами боковых фасадов с кованным ограждением образуют интересный тектонический ритм, а лепнина из венков и фестонов добавляет торжественности архитектурному облику.

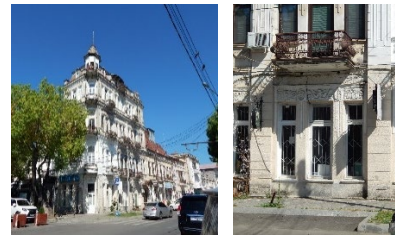


Рис. 5. Гостиница «Орду» С. П. Стефаниди, ул. просп. Аиааира, 102 (проспект Мира), г. Сухум

В 1915 году архитектор Анатолий Васильевич Самойлов построил здание Почтово-телеграфной конторы в духе неоклассического течения рационального модерна (рис. 6) [12–14]. Здание, расположенное на пересечении ул. Воронова и проспекта Аиааира (ул. Мира), имеет характерный для модерна скругленный угол с барельефом «Почта тел гра». Фронтиспис, обращенный на проспект Аиааира, имеет симметричное решение, центральную ось которого поддерживает вертикальное членение с завершающийся фронтоном аттикового этажа. Фронтон сложной конфигурации в завершении своем имеет контррельеф с изображение солнечного диска и солнечных лучей, символизирующих вечную жизнь. Над триадой окон аттика в пазухах размещается гирлянда с медальонами. Парапет украшен барельефом в виде венка, триглифами, ленточным растительным декором. Здание по горизонтали делится на два яруса, но первый ярус более сдержанный. Второй ярус имеет сложный ритм чередования арочных и прямоугольных окон, наличники которых отличаются пластическим решением. Вертикальное членение поддерживают пилястры с капителями-маскаронами.

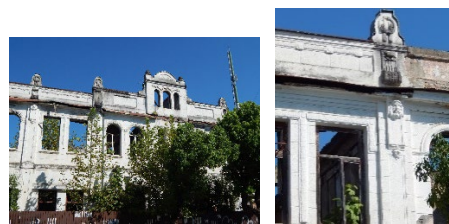


Рис. 6. Здание почты, проспект Аиааира, ул. Мира, 104, г. Сухум



Рис. 7. Здание аптеки Д. Френкеля, ул. Званба 5/ ул. Лакоба, 30, г. Сухум

Классицизирующее течение модерна – дом купца Георгия Ксандопуло, табачная фабрика «Дукат», гостиница «Франция-2» (Парус). Скругленные углы фасада добавляют мягкости сдержанному архитектурному облику, а дугообразный аттик с полукруглым окном завершают образ (рис. 8).



Рис. 8. Дом купца Георгия Ксандопуло, ул. Лакоба, 33, г. Сухум



Рис. 9. Табачная фабрика «Дукат»

В духе позднего модерна построен в 1908 году дом купчихи гречанки В. Н. Азвестопуло (рис. 11).

Ярко выраженная симметричность фасада и ритм оконных проемов четкости вертикальных и горизонтальных членений гостиницы «Франция-2», сдержанный линейный орнамент соответствует геометрическому направлению рационального модерна (рис. 10) [12]. В 1901 году архитектор Б. С. Анисимов возвел одноэтажное здание гостиницы для купца второй гильдии А. А. Цирипова, а 1912 год был достроен еще один этаж.



Рис. 10. Гостиница «Франция-2» (Парус), набережная Махаджиров, 48, г. Сухум

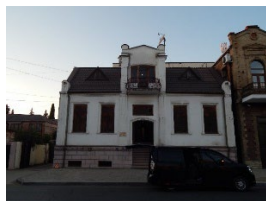


Рис. 11. Дом купчихи гречанки Варвары Павловны Азвестопуло, ул. Лакоба, 34, г. Сухум

Гостиница «Ориенталь» относится к эклектизирующему модерну с элементами французского ренессанса. Стены зданий прорезаны высокими и узкими окнами, которые перешли из готической архитектуры, здание членится по вертикали рустованными пилястрами, от готической архитектуры остались крутые крыши с пинаклем.

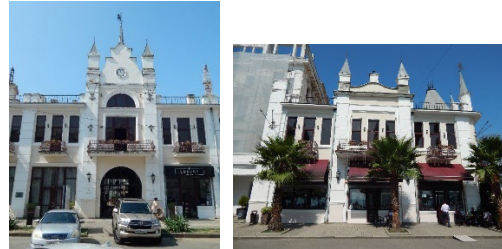


Рис. 12. Гостиница «Ориенталь», ул. Леона, 1, г. Сухум

Завершением пересечения улиц Леона и проспект Аиааира (проспект Мира), доминантой квартала является творение архитектора Вениамина Алексеевича Островидова, построенное в 1914 году (рис. 13). Здание греческого табачного магната Стефана Стефаниди относится к течению национального романтизма направления модерна с элементами местных традиций и северного модерна. После в этом здании был торговый дом табачной фирмы «Мир» и аптека К. И. Баумана, сейчас в этом здании жилые и общественные зоны (администрация города Сухум, аптека № 1). Особого внимания требуют форма оконных проемов в доме Стефаниди и дачи профессора В. Г. Преображенского, завершающиеся треугольной аркой (рис. 14) [12].



Рис. 13. Доходный дом С. Стефаниди, ул. Леона, 17, г. Сухум



Рис. 14. Дача доктора медицины В. Г. Преображенского (отель-пансион «Русская Ривьера»), ул. Папаскир, 35, г. Сухум

Гостиница «Европа», построенная инженером-архитектором Альфредом Баммэ, яркий пример неоромантического течения модерна с отсылкой к традициям деревянного зодчества Западной Европы. Также в неоромантическом течении модерна в 1912 году было возведено здание Индо-Европейского телеграфа [12].

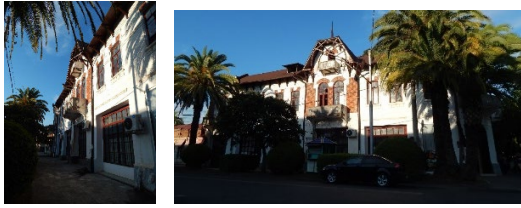


Рис. 15. Гостиница «Европа», ул. Проспекта Мира, 64, г. Сухум



Рис. 16. Здание станции Индо-Европейского телеграфа, ул. Чочуа, 45, г. Сухум

Сухумское отделение Азовско-Донского коммерческого банка – разновидность рационального направления модерна кирпичного стиля [12].

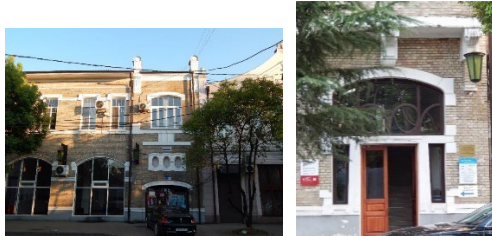


Рис. 17. Сухумское отделение Азовско-Донского коммерческого банка, ул. Лакоба, 31, г. Сухум

В духе неоромантического модерна решена дача попечительницы церковно-приходских школ Л. П. Даль [12].



Рис. 18. Дача попечительницы церковно-приходских школ Л. П. Даль, ул. Папаскири, 24, г. Сухум

Здание гостиницы «Сан-Ремо» построено в неоромантическом направлении модерна [12, 15–19].

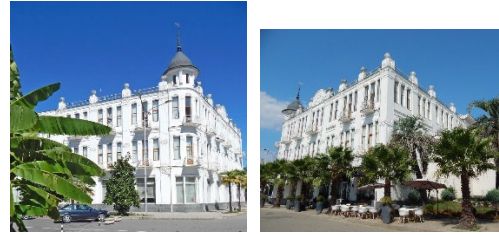


Рис. 19. Здание гостиницы «Сан-Ремо», ул. Леона, 2, г. Сухум

Результаты и обсуждение

Результаты проведенного исследования позволяют сделать вывод, что в архитектуре Абхазии присутствуют как декоративное и рациональное течение модерна. Широкое распространение получило неоромантическое направление, вобравшее в себя и декоративные приемы, и рациональную основу формирования образа. Проявляются заимствования из других стилей, которые существенно трансформировали стилистические особенности модерна, он стал по своей сути приближаться к эклектике. Неоромантическое направление абхазского модерна тяготеет к рациональному построению композиции, симметричности, использованию классических приемов построения композиции. Для неоклассического направления и геометрического рационального модерна характерен, хоть и в меньшей степени, но все же использование приемов декоративного направления в фасадном убранстве. Данное исследование можно использовать для создания исторических справок охранных документов, для создания путеводителей и в различных информационных целях в туристической практике [20, 21].

Заключение

Стилистические особенности архитектуры Абхазии во второй половине XIX – начале XX века направления модерн проявляются преобладанием эклектичности даже в рамках одного течения. Декоративные элементы разных течений направления модерн смешиваются между собой и с традиционными мотивами. Характерные для модерна игра объемами в архитектуре данного региона идет преимущественно не по горизонтали, а по вертикали. Разнообразие объемных решений и деление по ярусам вертикально отличительная особенность региональной архитектуры Абхазии направления модерн. Можно с уверенностью сказать, что на стилистические особенности архитектуры абхазского модерна повлияли местные социокультурные традиции.

Список литературы

1. Георгиос Григориадис. Предпринимательская деятельность греков в старом Сухуме / Георгиос Григориадис // Афинский курьер. – 22 июня – 5 июля 2022 года. – № 12 (1044). – С. 30–31.
2. Георгиос Григориадис. Табакопромышленник Д. И. Иоаниди и его родословная / Георгиос Григориадис // Афинский курьер. – 17–30 апреля 2019 года. – № 131. – С. 28–29.
3. Георгиос Григориадис. Табакопромышленник Д. И. Иоаниди и его родословная / Георгиос Григориадис // Афинский курьер. – 16 июня – 28 мая 2019 года. – № 132. – С. 28.
4. Георгиос Григориадис. Одонимия Сухума или история названий Сухумских улиц / Георгиос Григориадис // Афинский курьер. – 29 марта – 4 апреля 2017 года. – № 106. – С. 16–17.
5. Георгиос Григориадис. Одонимия Сухума или история названий Сухумских улиц / Георгиос Григориадис // Афинский курьер. – 28 июня – 4 июля 2017 года. – № 108. – С. 16–17.
6. Лисовский В. Г. Стиль модерн: проблема идентификации и систематизации наследия / В. Г. Лисовский // Архитектура эпохи модерна в странах Балтийского региона. – Санкт-Петербург: Коло, 2014. – С. 9–15.

7. Левощко С. С. Региональная специфика в творчестве русских архитекторов в Прибалтийском крае в 1900-1910-е гг. / С. С. Левощко // Архитектура эпохи модерна в странах Балтийского региона. – Санкт-Петербург : Коло, 2014. – С. 181–195.
8. Герасимов Ю. Н. Заметки о стиле и стилизации или маленькие шедевры Бежецка конец XIX – начало XX в. / Ю. Н. Герасимов, И. А. Расстегняев // Архитектура и строительство России. – 2010. – № 2. – С. 2–9.
9. Неоклассицизм и неоромантизм: единство противоположностей в архитектуре эпохи модерна / В. И. Волков, В. С. Горюнов, С. П. Заварихин, Л. Н. Кондратьева // Вестник гражданских инженеров. – 2016. – № 6 (59). – С. 19–23.
10. Алексеева И. В. Актуальность проблемы исследования основ народного искусства в образе и символике орнаментальной культуры России и Абхазии / И. В. Алексеева, В. И. Паллотта // Теория и практика общественного развития. – 2015. – № 16. – С. 205–206.
11. Аджба А. Х. Проблемы визуальной организации средового пространства города Сухум / А. Х. Аджба, В. И. Паллотта // Вестник Гжелского государственного университета. – 2017. – № 6. – С. 1–10.
12. Агумаа А. С. Старый сухум. Архитектура Сухума на рубеже XIX–XX вв. / А. С. Агумаа. – Сухум : Абгосиздат, 2016. – 304 с.
13. Лакоба С. З. История Абхазии : учебное пособие / С. З. Лакоба, Ю. Н. Воронов, Б. Е. Сагария, Т. А. Ачугба, О. Х. Бгажба, В. Ф. Бутба, Р. Х. Гожба, Р. П. Шамба. – Сухум : Алашара, 1991. – 408 с.
14. Шинкевич В. А. Архитектура города Сухум на рубеже 19-20 в. / В. А. Шинкевич, О. В. Алешинцев, Б. Ю. Еник, Р. Г. Ткебучава. // Современные направления развития технологии, организации и экономики строительства : сборник статей межвузовской научно-практической конференции, Санкт-Петербург, 01 июня 2023 года. – Санкт-Петербург : Политех-Пресс, 2023. – С. 79–98.
15. Диалог времен. История. Традиции. Культура. № 2. АБИГИ. – Сухум : Дом печати, 2018. – 472 с.
16. Москвич Г. Иллюстрированный практический путеводитель по Кавказу / Г. Москвич. – 20-е изд. – Санкт-Петербург : Путеводитель, 1913. – 615 с.
17. Мачавариани К. Д. Описательный путеводитель по городу Сухуму и Сухумскому округу с историко-этнографическим очерком Абхазии / К. Д. Мачавариани. – Сухум : Абхазский институт гуманитарных исследований им. Д. И. Гулиа, 2009. – 371 с.
18. Мачавариани К. Д. Описательный путеводитель по городу Сухуму и Сухумскому округу с историко-этнографическим очерком Абхазии / К. Д. Мачавариани. – Сухум : Н. Д. Гогиджанова, 1913. – 359 с.
19. Горюнов В. С. Архитектура эпохи модерна / В. С. Горюнов, М. П. Тубли. — Санкт-Петербург, 1992.
20. Адлейба Р. Р. Обзорная пешеходная экскурсия по культурно-историческим объектам Г. Сухум / Р. Р. Адлейба, Т. В. Сабенкия // Молодая наука – 2016 : материалы VII Открытой международной молодежной научно-практической конференции, посвященной 70-летию основания Краснодарского регионального отделения Русского географического общества и 20-летию основания Филиала РГГМУ в г. Туапсе, Туапсе, 03–04 апреля 2016 года / под ред. М. С. Аракелова, С. А. Мерзаканова. – Туапсе : Дом – Юг, 2017. – С. 141–142.
21. Агрба Л. А. Особенности использования культурного наследия Абхазии в туристской практике / Л. А. Агрба // Проблемы, опыт и перспективы развития туризма, сервиса и социокультурной деятельности в России и за рубежом : материалы III Международной научно-практической интернет-конференции, Чита, 21–23 декабря 2016 года / отв. ред. О. А. Лях. – Чита : Забайкальский государственный университет, 2016. – С. 231–243.

© Л. А. Смехота

Ссылка для цитирования:

Смехота Л. А. Стилистические особенности модерна Абхазии второй половины XIX – начала XX века // Инженерно-строительный вестник Прикаспия : научно-технический журнал / Астраханский государственный архитектурно-строительный университет. Астрахань : ГБОУ АО ВО «АГАСУ», 2024. № 2 (48). С. 67–72.